



霧峰區農會
WU-FENG FARMERS' ASSOCIATION



霧峰區農會 2024年度

ESG永續報告書

Social Responsibility and Sustainability Report

霧務



WUFENG
GREATEST

峰



峰田小町
Wufeng Countryside Street



初物粉

霧務
WUFENG
GREATEST

霧峰·民生·故事館

議蘆會館
CONGRESS HALL

霧峰菇類產學館
WU FENG MUSHROOM MUSEUM



目 錄

CONTENTS

第壹章 關於本報告書

1-01	報告書資訊	1
1-02	關於本組織	1
1-03	歷年重大獲獎紀要	3
1-04	國際性可珍藏的農產品及延伸性商品	8

第貳章 經營理念與永續策略

2-01	經營者的話	11
2-02	師長的推薦	13
2-03	永續淨零宣言	14
2-04	組織架構	15
2-05	推動永續經營與發展	17
2-06	功能性委員會	20

第參章 重大議題識別

3-01	利害關係人議合	21
3-02	利害關係人邊界說明	22
3-03	決定重大議題的流程	22
3-04	ESG 重大議題列表	23

第肆章 經濟及治理面

4-01	經濟績效	27
4-02	財務績效	33
4-03	誠信經營	34
4-04	風險管理	35
4-05	資訊安全	36
4-06	參與各類社團組織	37
4-07	產品管理	39
4-08	供應鏈	40



目 錄

CONTENTS

第伍章 社會面

5-01	人力發展	41
5-02	職業安全及衛生	45
5-03	社會參與	46
5-04	社會公益	51
5-05	社會教育	56

第陸章 環境面

6-01	氣候變遷	59
6-02	溫室氣體排放	63
6-03	能源管理	64
6-04	水資源管理	65
6-05	廢棄物管理	66

第柒章 附 錄

附錄一	永續發展報告揭露框架GRI (Global Reporting Initiative) 內容索引表	70
附錄二	產業別永續指標資訊	76
附錄三	揭露準則(採用：TCFD/SASB)內容索引	77
附錄四	農業部農業金融署財務揭露準則	80
附錄五	霧峰區農會重大議題衝擊問卷調查	91
附錄六	國際性可珍藏的農產品及延伸性商品的資料	93

第壹章 關於本報告書

1-01 報告書資訊

霧峰區農會（以下簡稱本會/本組織）編製本永續報告書，旨在向利害關係人完整揭露本會於組織治理、環境保護、社會參與及經濟發展等面向之績效與成果，展現本會推動永續發展及履行社會責任的承諾與行動。本會創立於1922年2月24日，至今已有百年歷史，目前有131位員工和11個部門。在永續發展方面榮獲多項榮譽，為了推動永續發展，於2024年1月成立「ESG永續農業發展中心」。本報告書聚焦於利害關係人所關注的重大議題，透過各項具體數據，呈現本會在農業永續、資源循環、氣候行動、農民輔導與在地經濟活化等領域的努力與成效。

報告書撰寫依據

本報告編製根據GRI 通用準則2021(GRI Universal Standards 2021)要求，重大性分析方法學納入對經濟、環境與人(人權)的永續發展衝擊，詳細資料參考GRI準則、農業金融法、農會財務處理辦法、其他相關法令、中華民國一般公認會計原則、TCFD氣候相關財務揭露(Task Force on Climate-Related Financial Disclosures)及本會ESG永續農業發展中心小組討論決議編撰原則進行，確保資訊揭露的公正性、完整性與透明度。

報告邊界

本報告書為本會首次編撰之永續報告書，主要揭露期間為本會成立日起至2024年12月31日之相關資料數據，並依實際補充資料。除特別註明外，揭露範圍涵蓋本會農業推廣、金融服務、產品生產與銷售等面向。

1-02 關於本組織

本組織創立於1922年2月24日，至今已有百年歷史，目前本組織有130位員工、11個部門涵蓋農業推廣、金融保險、經濟事業等，肩負著調節農村金融、支援農業生產、農產品運銷等責任。本組織致力推廣栽種益全香米，以契作方式保障農民收益，享有「香米的故鄉」美譽；後輔導水稻產銷班，不使用化學農藥肥料推動友善耕作，與水保署臺中分署合作成功吸引黑翅鳶協助農民除去田間鼠害，形成天然的生物防治系統。因霧峰有豐富的農業資源，本組織為提升農業產業價值與競爭力，我們藉由產業六級化的方式積極創新轉型，於農業生產跨領域結合生產與加工，基此成立「霧峰農會酒莊」將香米釀製成高品質的清酒，年年獲得國際大獎

；設立「霧峰菇類產學館」以產學合作方式推廣霧峰菇類；改建「霧峰.民生.故事館」在館內展覽霧峰重要文史、於館外作為食農教育推展場域。在全球化的競爭浪潮中，本組織更進一步與其他12家農漁會合作成立「台灣農創興業股份有限公司」，以創新思維結合各地產業特色，整合再造農業新價值。

本組織沿革

- 1921年**
 - 4月，成立霧峰庄產業組合籌備會，發起人林獻堂先生及地方多位有志人士。
 - 10月17日，申請設立定名為「有限責任霧峰信用組合」。
- 1922年**
 - 2月24日，「有限責任霧峰信用組合」設立許可。
- 1926年**
 - 6月18日，「有限責任霧峰信用組合」變更為「有限責任霧峰信用購買販賣利用組合」。
- 1937年**
 - 9月17日，「有限責任霧峰信用購買販賣利用組合」變更為「保證責任霧峰信用購買販賣利用組合」。
- 1944年**
 - 2月15日，「保證責任霧峰信用購買販賣利用組合」因「霧峰庄農業會」之成立而解散。
- 1946年**
 - 2月26日，「霧峰庄農業會」更名為「霧峰鄉農業會」。
 - 11月21日，「霧峰鄉農業會」改組為「臺中縣霧峰鄉合作社」、「臺中縣霧峰鄉農會」。
- 1949年**
 - 7月2日，霧峰鄉農會增設北柳分工廠。
 - 11月16日，「臺中縣霧峰鄉合作社」與「臺中縣霧峰鄉農會」合併，定名為「臺中縣霧峰鄉農會」。
- 1961年**
 - 12月，霧峰鄉農會購買萬豐稻穀倉庫用地，設立分工廠，成立萬豐辦事處及北柳辦事處兼辦信用業務。
- 1981年**
 - 5月，奉財政部令頒萬豐、北柳辦事處處理信用業務得設立信用部分部，並稱之為萬豐分部、北柳分部。
 - 7月，霧峰鄉農會購買吉峰分部辦公廳。
 - 12月，霧峰鄉農會購買舊正分部辦公廳。
- 1985年**
 - 6月，霧峰鄉農會申請財政部設立吉峰分部，舊正分部分別核准成立。
- 1990年**
 - 12月，霧峰鄉農會興建北柳大型現代化稻穀倉庫一棟1,231坪。
- 1992年**
 - 3月，霧峰鄉農會興建北柳稻穀倉庫一棟（東側）100坪。
- 1995年**
 - 10月，霧峰鄉農會購買吉峰路分部辦公廳。
- 1998年**
 - 12月25-27日，霧峰鄉農會綜合辦公大樓落成系列活動，同時設置臺灣菇類文化館與田園藝廊。
- 2002年**
 - 3月14日，「議蘆餐廳」正式開幕。
- 2005年**
 - 2月，霧峰區農會碾米廠導入ISO9001並取得認證。
- 2006年**
 - 5月14日，霧峰鄉農會酒莊取得財政部頒發酒製造業許可執照。
 - 12月10日，霧峰鄉農會酒莊第一桶清酒釀造成功正式上市。
- 2008年**
 - 8月31日，桐林集貨場落成啟用。
- 2010年**
 - 12月25日，霧峰鄉農會配合臺中縣市合併，更名為臺中市霧峰區農會。
- 2017年**
 - 1月24日，霧峰區農會「霧峰·民生·故事館」於今日正式啟用整體園區，本館二樓設置「神靖丸紀念展示」係臺灣民間唯一民間介紹臺灣人二次大戰戰爭經驗的展覽。
 - 9月21日，全臺第一間農特產品電子商城「霧峰區農會普利共好商城」正式揭牌。
- 2018年**
 - 1月8日，臺中市霧峰區農會信用部由中區資訊中心轉換系統，加入全國農漁會資訊共用系統，提升各項服務功能。
- 2019年**
 - 8月10日，霧峰區農會舉辦黑翅鳶米發表會，宣揚臺中市霧峰區農會推動友善耕作自然農法復育環境，立棲架吸引黑翅鳶來田裡除鼠害，為彰顯臺中市霧峰區農會推動環境復育的成果特別將此米命名為黑翅鳶米。
- 2020年**
 - 7月23日，本農會與臺中市七家農會合資創辦的臺灣農創興業股份有限公司核准設立，由本組織總幹事黃景建擔任第一任董事長。
- 2021年**
 - 5月，霧峰區農會碾米廠獲得ISO22000及HACCP認證通過。
 - 6月23日，霧峰區農會碾米廠獲得有機加工廠認證。
- 2022年**
 - 9月成立「霧峰菇類產學館」。
- 2023年**
 - 9月21日，入圍2023年臺灣稻米達人冠軍賽-臺灣有機米組全國賽第二階段。
 - 4月，霧峰區五福社區入選聯合國里山倡議組織2023年度精選案例。
- 2024年**
 - 1月成立「ESG永續農業發展中心」。



1-03 歷年重大獲獎紀要

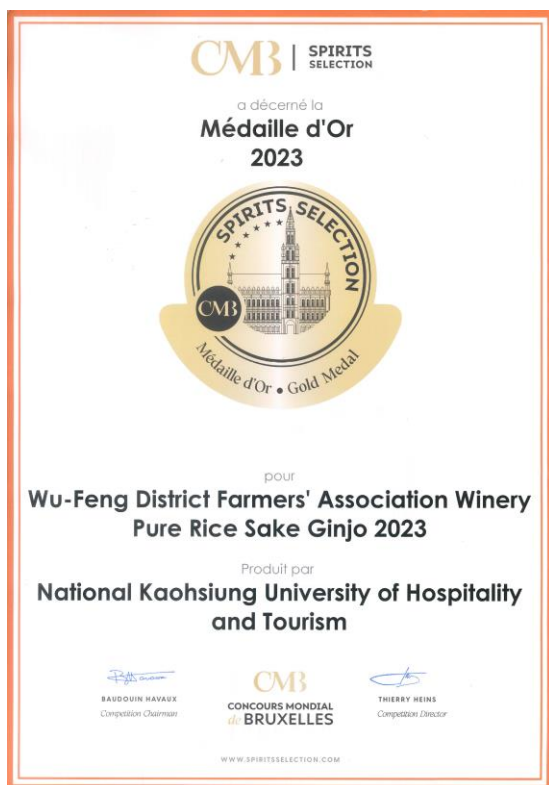
年份	獎 項	頒 獎 單 位
2007	霧峰鄉農會酒莊榮獲十大經典農村酒莊及酒莊評鑑-良級。	行政院農業委員會
2008	霧峰鄉農會酒莊榮獲酒莊評鑑-優級。 「不染」、「初霧·吟釀」榮獲酒品評鑑-銅牌獎 「初霧·吟釀」、「初霧·燒酎」榮獲農村酒莊酒品評鑑-銀牌獎 輔導農友曾永崇榮獲十大經典好米	行政院農業委員會 行政院農業委員會農糧署
2010	輔導農友林振宣榮獲十大經典好米 「初霧·燒酎」榮獲德國國際烈酒評鑑-銀質獎	行政院農業委員會農糧署 Meininger's International Spirits Award
2011	輔導農友曾金坤榮獲十大經典好米 「初霧·燒酎」榮獲德國烈酒評鑑-金質獎 「初霧·純米吟釀」榮獲法國國際酒類評鑑-銀質獎	行政院農業委員會農糧署 Meininger's International Spirits Award Concours Vinalies Internationales
2012	輔導農友張啟峰榮獲十大經典好米及全國團獎	行政院農業委員會農糧署
2014	「荔枝蜂蜜酒」榮獲布魯爾世界酒類評鑑-金質獎 「初霧·純米吟釀」、「初霧·燒酎」榮獲德國國際烈酒評鑑-銀質獎 「初霧·燒酎」榮獲優質認證酒品品評評鑑之米酒組-銀質獎	Concours Mondial de Bruxelles Meininger's International Spirits award 行政院財政部國庫署
2016	霧峰區農會酒莊榮獲農村酒莊評鑑-特優級。	行政院農業委員會
2017	「初霧·純米吟釀」榮獲優質認證酒品品評評鑑之糧穀釀造酒組-金質獎	行政院財政部國庫署
2019	榮獲推動農業職業災害保險-優等獎 榮獲第十三屆農金獎農業險貢獻-優等獎 毛豬運輸死亡保險業務競賽全國乙組-第一名	行政院農業委員會
2020	榮獲第一屆幸福農村金推獎 榮獲第十四屆農金獎農業險貢獻-優等獎	行政院農業委員會
2021	榮獲產銷履歷績優單位 榮獲第十五屆農金獎農業保險貢獻獎：水稻保險組-優等獎	行政院農業委員會
2022	本組織輔導臺中市霧峰區五福社區，榮獲聯合國里山倡議國際夥伴關係(IPS)案例。 榮獲第十六屆農金獎農業保險貢獻獎：水稻保險組-特優獎	農業部農村發展及水土保持署臺中分署 行政院農業委員會
2023	榮獲第三屆全國十大特色家政班 霧峰區五福社區入選聯合國里山倡議組織2023年度精選案例 「極清·大吟釀」榮獲布魯塞爾世界酒類競賽-金牌 「荔枝蜂蜜酒」榮獲優質認證酒品品評評鑑-水果釀造酒組-銀質獎	農業部 農業部農村發展及水土保持署臺中分署 Concours Mondial de Bruxelles 行政院財政部國庫署
2024	榮獲第三屆金推獎-經濟事業績優獎 榮獲第十二屆菁業獎綠色金融-特優獎 榮獲臺中市幸福職場-三星獎 榮獲第一屆金牌衛生米廠菁英組-季軍 榮獲第十八屆農金獎-農業保險貢獻獎：水稻保險組 「初霧·燒酎」榮獲法國國際酒類競賽-特級金牌獎 「醉峰·46」榮獲法國國際酒類評鑑-特金 「極清·臺灣清酒」榮獲法國國際酒類評鑑-金牌 「極清·大吟釀」榮獲法國國際酒類評鑑-金牌	農業部 台灣金融研訓院 臺中市政府勞工局 農業部農糧署 農業部 Concours Vinalies Internationales



▲圖1-1 2022年榮獲聯合國里山倡議國際夥伴關係(IPSI)精選案例，IPSI柳谷牧子(Yanagiya, Makiko)副主席與水土保持局臺中分局王志雄副分局長，頒贈紀念牌予本組織黃景建總幹事。



▲圖1-2 2023榮獲全國十大特色家政班。



▲圖1-3 2023年榮獲布魯塞爾世界酒類競賽金牌-極清·大吟釀



▲圖1-4 2023年榮獲財政部優質認證酒品評鑑-水果釀造酒組銀質獎-荔枝蜂蜜酒



▲圖1-5 2024年榮獲「金牌衛生米廠」菁英組-季軍。



▲圖1-6 2024年榮獲臺中市幸福職場-三星獎。



▲圖1-7 2024年榮獲第三屆金推獎-經濟事業-績優獎。



▲圖1-8 2024年榮獲第18屆農金獎-農業保險貢獻獎：水稻保險組-甲等獎。



▲圖1-9 2024年榮獲第12屆菁業獎綠色金融-特優獎。



▲圖1-10 2024年榮獲法國國際酒類競賽特級金牌獎-初霧·燒酎



▲圖1-11 2024年榮獲法國國際酒類評鑑特金-醉峰·46。



▲圖1-12 2024年榮獲法國國際酒類評鑑金牌-極清·臺灣清酒。



▲圖1-13 2024年榮獲法國國際酒類評鑑金牌-極清·大吟釀。



1-04 國際性可珍藏的農產品及延伸性商品

本組織農特產品兼具深厚在地文化底蘊與國際市場潛力，不僅展現農產品長期保存與珍藏的價值（如表1-1）。透過延伸性開發與未來聯營的策略，賦予產品多元化應用與跨產業發展的可能性，為在地農業邁向國際化與永續發展奠定重要基石。

表1-1具有可珍藏價值之農產品及延伸性商品

1

醉峰 · 46

原料：益全香米

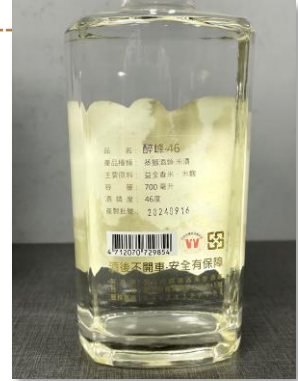
年度獎項及認證：

國內：

- 2023年榮獲農村酒莊酒品評鑑-特優級
- 2023年榮獲財政部優質認證酒品評評鑑-米酒組-金質獎。

國外：

- 2022年榮獲法國國際酒類評鑑-特級金質獎
- 2024年榮獲舊金山世界烈酒大賽-金質獎



2

初霧 · 頂級精釀

原料：益全香米

年度獎項及認證：

國內：

- 2019年榮獲農村酒莊酒品評鑑-銅質獎





具有可珍藏價值之農產品及延伸性商品

3

初霧·燒酎

原料：益全香米

年度獎項及認證：

國內：

- 2009年榮獲農村酒莊酒品評鑑-銀質獎。
- 2010年榮獲農村酒莊酒品評鑑-銅質獎。
- 2012年榮獲農村酒莊酒品評鑑-金質獎。
- 2013年榮獲農村酒莊酒品評鑑-銀質獎。
- 2015年榮獲農村酒莊酒品評鑑-金質獎。
- 2015年財政部優質認證酒品品評評鑑-米酒組-銀質獎。
- 2017年榮獲農村酒莊酒品評鑑-特別榮譽獎。
- 2017年榮獲財政部優質認證酒品品評評鑑-米酒組-金質獎。
- 2018年榮獲臺中市調酒大賽暨好酒推廣-糧穀酒類-最佳人氣獎。
- 2019年榮獲財政部優質認證酒品品評評鑑-米酒組-銀質獎。

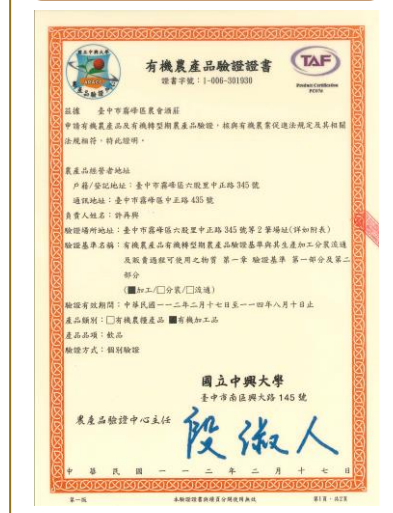
國外：

- 2010年榮獲德國國際烈酒評鑑-銀質獎。
- 2011年榮獲布魯塞爾世界酒類評鑑-銀質獎。
- 2011年榮獲德國國際烈酒評鑑-金質獎。
- 2012年榮獲德國國際烈酒評鑑-金質獎。
- 2014年榮獲德國國際烈酒評鑑-銀質獎。
- 2015年榮獲法國巴黎國際酒類評鑑-銀質獎。
- 2016年榮獲德國國際烈酒評鑑-銀質獎。
- 2017年榮獲布魯塞爾世界酒類評鑑-銀質獎。
- 2018年榮獲布魯塞爾世界酒類評鑑-金質獎。
- 2021年榮獲舊金山世界烈酒大賽-銀質獎。
- 2022年榮獲舊金山世界烈酒大賽-雙金獎。
- 2023年榮獲舊金山世界烈酒大賽-金質獎。
- 2023年榮獲布魯塞爾世界酒類評鑑-銀質獎。
- 2024年榮獲法國國際酒類競賽-特級金牌獎。

有機轉型加工品驗證-初霧燒酎(如附件)



附件：有機轉型加工品驗證-初霧燒酎





具有可珍藏價值之農產品及延伸性商品

4 宮保第

原料：益全香米



5 春秋又八千

原料：益全香米

年度獎項及認證：

國內：

- 2015年「春秋又八千」榮獲農村酒莊酒品評鑑—銀質獎



永續農業 · 生態霧峰

第貳章 經營理念與永續策略

2-01 經營者的話

永續農業 生態霧峰

1921年孟夏，臺灣民主運動先驅林獻堂先生為協助地方農民稼穡之務及農業發展，發起並偕在地有志仕紳籌組民間產業組織，1922（大正11）年2月24日獲准設立「有限責任霧峰信用組合」，霧峰區農會的歷史扉頁由此肇始。從此，肩負著推展農業、造福鄉梓等重要使命，筆路藍縷寫下了一百又三年辛勤耕耘的璀璨史頁。

百年以來，隨著政經發展，本會組織型態雖幾經更迭，在歷任首長的帶領下，戮力為組織建立良好基礎，並展現諸多益國利民的作為。提供農民金融服務、設立農產加工廠及畜牧養殖場、成立四健會、廣設服務據點、推廣高經濟作物、興建稻穀倉庫等硬體建置或相關服務措施，為農業、為農民、為地方的利他史蹟歷歷在目。

《詩經》：「周雖舊邦，其命維新」。回眸百年，我們時刻提醒自己，雖已建立深耕地方的長久基礎與農民及農業發展深厚的情誼與貢獻，但不能因此自滿而裹足不前。近二十餘年，無論在WTO（世界貿易組織）產業衝擊，抑或農業生態發展丕變，甚而是極端氣候影響。因應政治、經貿及環境等時代洪流，乘風破浪，求新求變，秉持改革與創新的精神，是本會邁向永續新世紀的新步履。

在永續農業的發展路徑中，氣候變遷問題首當其衝。全球暖化日益嚴重，造成近來颶風、野火、水患、乾旱與地震等災害頻傳。不可思議一千六百年前《神仙傳》喻述的「滄海桑田」竟將成真。人類生存已面臨前

所未有的嚴峻考驗，宜正視氣候駭人的警訊，祭出因應對策實刻不容緩。爰此，本會前瞻布局，於2001年率先播下全國第一株新品種「臺農71號益全香米」，降低WTO帶來的衝擊，也兼顧對抗氣候異常的影響。旋即，積極推展友善有機耕作，藉以發展永續農業、維護生態以及固守食安，同時響應國際減碳淨零的偉大倡議。今年，本會選定有機與慣行栽種米之兩款商品作為對照組進行ISO14067產品碳足跡驗證，順利於七月中旬取得環境部核發碳標籤，除了為霧峰農業經濟發展邁前一大步，更重要的是，證明了本會近幾年推展「百甲良食」友善有機耕作，以及國際「里山倡議」人與生態共好等行動，對環境減碳與生物多樣性的維護確實有顯著的成效。

本會推動「企業認養」專案多年，號召百工百業齊來認養稻田、支持農民，而此協助環境保護、落實企業社會責任的公益參與，正呼應了當代國際ESG（Environmental環境保護、Social社會責任、Governance公司治理）倡議。2024年末，農業部農糧署輔導本會以企業認養為基礎的模式提案，首批登錄「農業永續ESG客製媒合平臺（ESG STORE）」，大規模上市公司接踵洽詢合作，使本會永續農業的實績再上一層。

永續，更需要發展。本會將稻米產業由一級生產昇華至六級創價產業，從一粒米出發，轉化成披掛國際金牌的精釀酒品，進而發展迄今家喻戶曉的初霧清酒文化，是永續，也是發展。



▲ 本組織黃理事長(圖中)黃總幹事(圖右)吳常務監事(圖左)於霧峰菇類產學館內合影。

除此之外，設置並經營「霧峰菇類產學館」、「霧峰·民生·故事館」、「黑翅鳶麵食館」、「議蘆會館」、「農漁業物產館」；再力邀專家輔導組成「ESG永續農業發展中心」；智慧農業計畫的推進；「霧農大叔」行銷大使的打造；乃至於徵集十三家農漁會出資成立「台灣農創興業股份有限公司」，在在處處都是本會為走向下一個百年永續發展的亮麗作為。

在不勝枚舉的永續作為下，本會黃景建總幹事榮膺全國首位獲得「臺灣農業永續獎—永續傑出人物獎」至高殊榮的農漁會總幹事，本會友善有機耕作同時榮獲「永續農業生產獎」，其他諸如「菁業獎-最佳綠色金融獎」、「金推獎」、「農金獎」、「特優級農村酒莊」、「金牌衛生米廠」、「幸福職場星級獎」等眾多獎項，不啻為本會永續發展卓越成效的明證，更是本會廣續努力推動減碳、淨零、ESG、SDGs (Sustainable Development Goals 聯合國永續發展目標) 等行動的最佳動力。

南朝梁(502-549年)梁武帝命周興嗣所編《千字文》：「治本於農，務茲稼穡」。

歷史典籍中告訴我們，治理國家的根本必須把農業基礎做好，並將精力放在農業發展上。在臺灣，雖然農業相對於其他產業排碳的狀態較低，僅占整體百分之2.16的比例(依據國家溫室氣體排放清冊報告2024年版)。而農為國本，民食為天；農業為國家之根本，農產為人民賴以維生之資糧，我們隨著國際永續發展腳步前行，絕不可輕忽農業區塊。

政府規範上市櫃公司自2025年起必須逐年揭露公司營運的永續報告書，農漁會尚不在法規約制內。本會為展現永續農業作為與成效，在王雪慧顧問、張蘊宏博士與黃吉瑜老師永續顧問群的輔導下，自主編撰首冊永續報告書。一方面作為本會在ESG領域努力成果的年度總檢視，同時藉以提供農漁業相關組織分享交流、相互砥礪以提昇綜效的參佐素材。本報告書得以完整揭露與順利付梓，特別感謝本會永續顧問群、ESG永續農業發展中心成員、各部門團隊群策群力以圓滿竣事。期許本會在政府指導、學界輔助、會員與農民的協力下，持續推動各項永續發展作為，邁向更良善的下一個新世紀。

霧峰區農會

理事長

黃炳南

常務監事

吳冠倫

總幹事

黃景建

2025年8月16日



推 薦 信

Recommendation

~ 永續農業領航人 ~

Sustainable Agriculture Mission

余 謹以至誠、鄭重推薦霧峰區農會總幹事黃景建博士，作為我國農業產業領域中卓越貢獻與深具影響力的傑出代表。

黃景建總幹事自投入農會服務，至今已逾二十餘年。他自基層櫃員、出納做起，歷經多項職務歷練，最終擔任總幹事近二十年，展現深厚的組織治理能力與長期奉獻精神。他具備政治大學地政系背景，並曾赴美進修管理課程，兼具國際視野與實務經驗，將專業理論成功轉化為農會治理與產業創新的具體成效。

在他的領導下，霧峰農會創造多項全國首例與佳績：率先推動香米契作制度、友善耕作與自然農法，並取得全國首批米品碳足跡認證，展現其對永續農業的堅持與實踐。更值得一提的是，他積極推動農產品六級化，創立酒莊，以霧峰香米釀酒，成功提升地方特色產業附加價值，並帶領團隊獲得社會與市場的高度肯定。

黃總幹事同時重視行銷創新，自創「霧農大叔」角色，透過短影音行銷在網路平台上吸引百萬人次觀看，有效提升區域農產品能見度與市場競爭力，樹立農會推廣新典範。除此之外，他亦曾率團前往農改場，推廣水稻直播技術與種子披衣作業，積極引進新農技術，確保農業發展與科技接軌。

其成就獲得產官學界一致肯定：榮獲「永續農業傑出人物獎」，並多次被評選為績優總幹事。尤為難能可貴者，他在繁重工作之餘，仍完成國立中興大學農業經濟學博士學位，是全台342個農漁會總幹事中少有兼具高等學術與實務經驗之典範人物。

黃景建總幹事長年以來，以忠誠敬業的態度、創新實幹的精神，為台灣農業發展、農民福祉及農漁會治理，做出無可取代的卓越貢獻。本人深信其專業成就與領導風範，足堪政府及產業表揚之楷模，謹此誠摯推薦。

國立勤益科技大學

校 長

李文卿

博 士
謹 上

日 期： 2024 年 10 月 11 日 九九重陽節

▲ 國立勤益科技大學陳校長對台灣一位卓越農業人的一封推薦信。



永續淨零宣言

~去減碳、求中和、達淨零~
Sustainability Declaration

「半世紀前」

氣候變遷的號角、吹醒了聯合國地球高峰會 (UN Earth Summit 1972)

唯

- * 京都議定(1997)演歌在高唱~地球溫度±1.5℃!
- * 巴黎協議(2015)倩女現幽魂~川普飄離?
- * 杜拜決議(2023)全球冷卻承諾減碳68%~去石化燃料。

「嚴酷當今」

極端氣候的喪鐘、響遍了地球每一角落。全球五大洲七大洋不是水淹澤國，就是：惡火燒不盡，焚風吹又起，人類生命與財產損失、嚴重程度瀕臨崩潰、苦不堪言。

觀

- * 野火年年連連延燒美國13州~天堂鎮變地獄門?
- * 水淹阿拉中東大沙漠，水都威尼斯水道變車道!
- * 台南古城水中游，台積電曾幾何時成台積水?

「現在寶島」

溫室氣體效應肆虐、刺痛了台灣老百姓! 能源缺、碳稅重、天災多、水淹苦、怨連天、問題嚴峻:「橫眉冷眼」也得去面對~去解決?

行

- * 全球淨零大趨勢、寶島永續新紀元，霧峰減碳邁大步。
- * 開啟碳中和生態門，決行淨零綠長廊。
- * 引領節能減碳行動，足跡遍及百工百業，共創產業碳匯(BioCredits)共贏正成長，讓霧峰香米養出台灣人高貴的靈魂。

「永續霧峰」

ESG「三綱五常」承諾從霧峰做起:「因為愛~責任在」眾志成城、「通達無我」一心一德、言行一致，疼惜寶島大地，愛護一草一木，宣揚ESG「福德無故·福德多」的理念，以天心行天意、遍及全國、日月為脊樑、照亮寰宇。

願

- 日潭、玉山巔、峰峰相連白雲間，祈許寶島「芳草碧連天」、但願「清風明月伴我行」有志一同，赤膽忠心，落實行動，為台灣更好的明天做出實質貢獻。

祈願台灣:萬代子孫「行在地上、如同行在天上」

~樂活蓬萊仙島~

此心、此願、此時、此刻

在此宣告

Vision & Commitment

2050 淨零霧峰

向世界傾訴~寶島的幸福!

臺中市霧峰區農會全體同仁暨ESG永續農業發展中心

總幹事:黃景建 召集人:王雪慧 鞠躬

~ 2025.08.08. ~

2-04 組織架構

本組織為依法設立之公益性社團法人，係以農民為核心組成之地方農業組織，依《農會法》採行權責劃分制度，建立具代表性與監督性之組織架構(如圖2-1)，以提升整體營運效能並實踐在地永續價值。

本組織最高權力機構為「會員代表大會」，由會員代表選舉產生「理事會」及「監事會」，負責策劃與審議本組織重大事項及監察本組織業務與財務運作。「總幹事」由理事會聘任，為農會行政首長，依理事會決議，統籌各部門推動農會業務(如表 2-1)並對理事會負責。此外，為回應全球永續發展趨勢與在地農業轉型需求，本組織特別設立「ESG永續農業發展中心」，以橫向整合內部資源、推動淨零農業、碳足跡管理、生態保育及社會共融等永續實踐，強化治理能力與社會責任。

為強化組織治理效能與落實農民服務精神，另設有農事小組，為本組織基層組織單位，協助推動政令宣導、農事推廣、農民教育等基層業務。

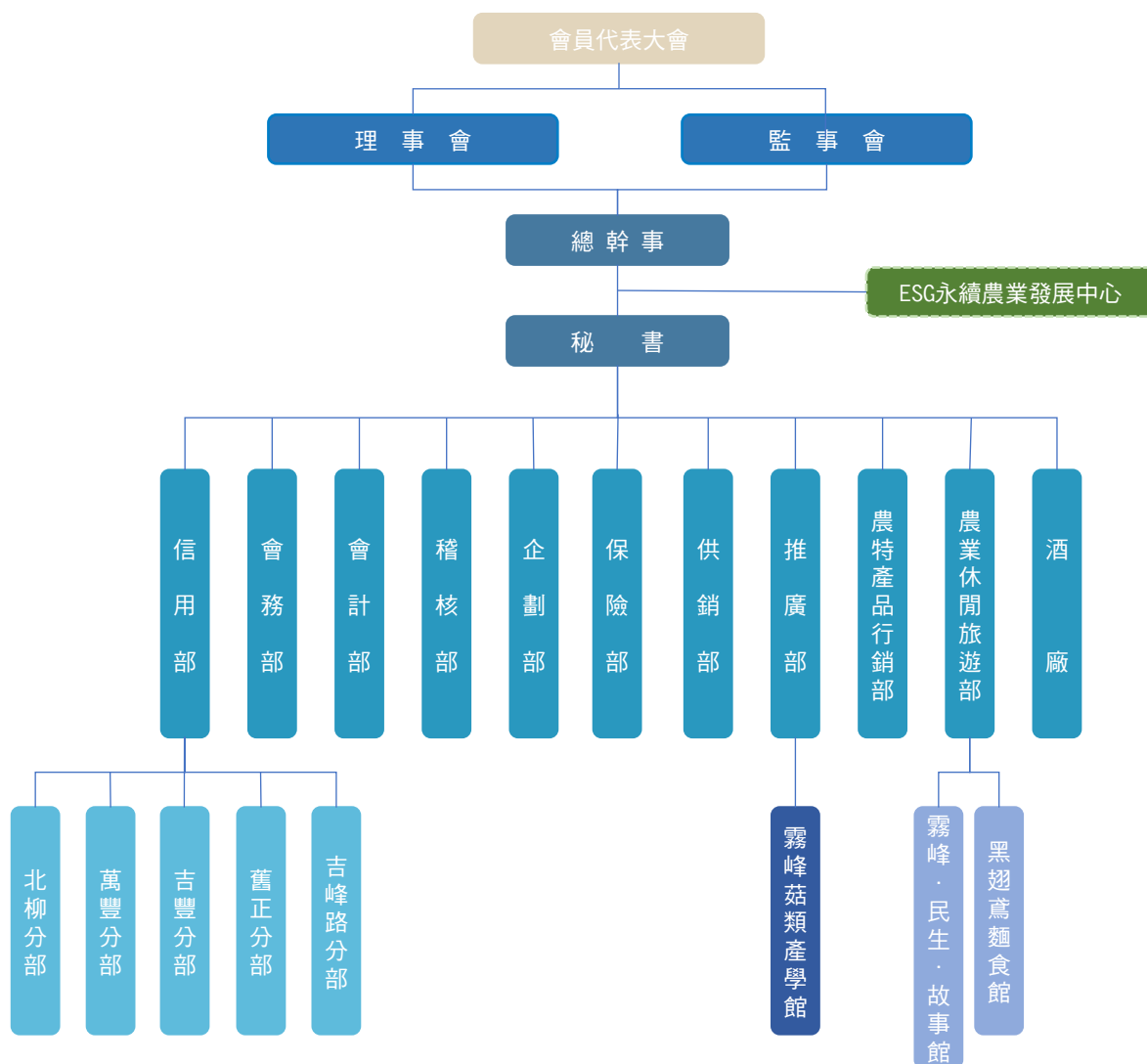


圖2-1 本組織組織架構圖



霧農大叔—黃叔叔

表2-1 各部門負責業務

類 別	部 門 別	業 務 內 容
管理部門	會務部、會計部、企劃部、稽核部	行政管理、財務審核、整合規劃、稽查評估。
推廣事業	推 廣 部	配合政府農業政策協助農民、農事四健家政業務推廣。
保險事業	保 險 部	農保、健保、老農津貼、職災險、農退儲金、商業保險。
金融事業	信 用 部	存款、放款、匯兌、代收等金融業務。
經濟事業	供 銷 部 農特產品行銷部 農業休閒旅遊部 酒 廠	公糧收購保管儲存、稻穀乾燥加工、肥料農藥零售。 建立農特產品品牌、產品包裝與通路展售。 推廣霧峰休閒農業，發展地方特色，辦理旅遊服務。 以霧峰香米為原料釀酒，創造香米產業價值。

2-05 推動永續經營與發展

(一) ESG永續農業發展中心

本組織於2024年1月成立「ESG永續農業發展中心」(ESG Sustainable Agricultural Development Center)，主要在響應聯合國所倡議企業社會責任CSR、ESG及SDGs地球永續發展理念與趨勢，配合政府推動ESG政策與農業部2040年淨零碳排的目標，以促進農業永續發展。制定並實踐與農會營運相關的永續發展綠色事業，整合跨領域的智識，以擘畫推動農業永續發展藍圖。

為精進永續發展，本組織與國立勤益科技大學ESG永續發展中心攜手合作(如圖2-2~2-5)，共同建立ESG永續農業發展平台，進一步促進永續農業的研究與實踐，深化ESG在農業領域的應用，提升農業在永續發展方面的整體效能。

ESG永續農業發展中心制定農業永續發展目標、策略及執行計畫，分為三大主軸九大項目連結聯合國SDGs17項永續指標(如圖2-6)，以多元的合作與專業交流，共同打造農業保值創價平台，透過創新研發，循環農業，低碳生產，生態保育，維護自然環境與生物多樣性，減少對環境的傷害。致力於促進現代農業經濟發展，增進農民收益，把關食品安全、落實農產品溯源，配合食農教育，培育專業人才，實踐社會責任。建構健全的組織，揭露ESG資訊，優化經營目標，提升「商道農德」，宣告農創共榮永續發展行動。



▲圖2-2 本組織與國立勤益科技大學校長及ESG顧問團隊合影留念。



▲圖2-3 本組織黃總幹事與國立勤益科技大學陳文淵校長簽訂MOU合影留念。



▲圖2-4 本組織黃總幹事帶領國立勤益科技大學參訪霧峰菇類產學館。



▲圖2-5 本組織黃總幹事帶領國立勤益科技大學參訪議蘆會館。

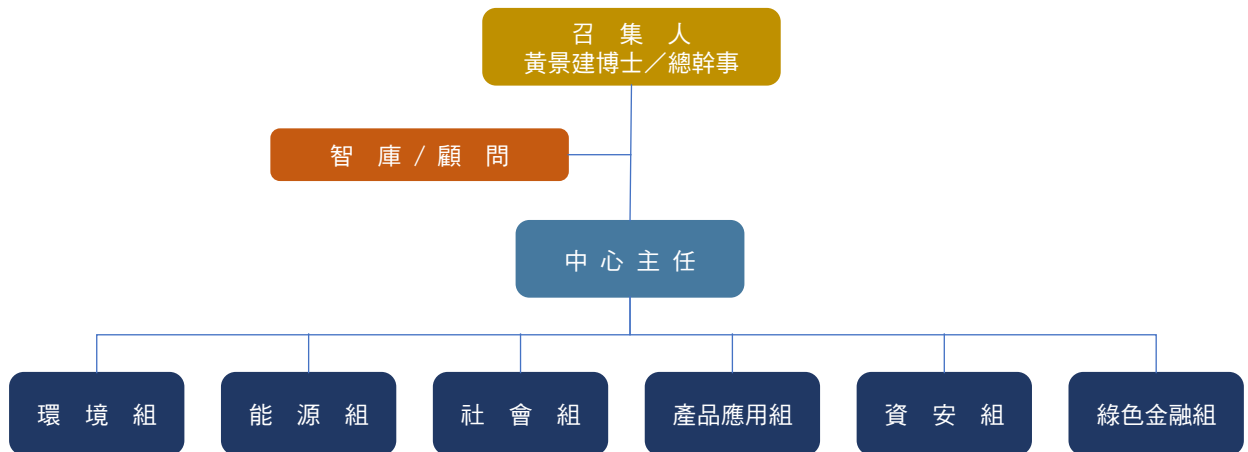
ESG永續農業發展中心期許結合各方資源，由「共創農業永續」、「實踐社會責任」、「強化公司治理」三大主軸，逐步實踐永續目標，創造農業與環境共好、企業與社會共榮的願景。

三大主軸		九大項目		對應聯合國SDGs 17項永續指標							
霧峰區農會 ESG 永續農業發展中心	E 共創環境永續	友善農業									
		生態保育									
		能源管理									
	S 實踐社會責任	商道農德									
		人力資源									
		社會共融									
	G 強化公司治理	組織績效									
		資訊安全									
		綠色金融									

圖2-6 霧峰區農會ESG永續農業發展中心推展三大主軸九大項目聯合國SDGs 17項永續指標



（二）ESG永續農業發展中心組織架構



▲圖2-6 本組織黃總幹事和法國貝爾集團法國Afnor法標國際認證機構江有泰總經理暨ESG永續農業發展中心成員合影。



2-06 功能性委員會

為強化本組織治理效能，落實永續發展目標與組織經營理念，本組織依據業務推動設立多項功能性委員會與工作小組，涵蓋顧客服務、員工關懷、職場平權、環境整潔及業務發展等多元面向。各委員會依其職掌，定期召開會議並推動相關工作，透過橫向溝通與團隊合作，提升整體組織運作效率，各委員會職責簡述如下：

功能委員會名稱		職責簡述
1	人事評議小組	<p>會議內容為評議員工聘僱、職等薪點、解聘及解僱、考核及升遷、獎勵及獎懲、復議案件之處理及總幹事交議事項。</p> <p>近年會議次數：2023年召開12次會議，2024年召開18次，依實際人事業務需求定期或不定期召開。</p>
2	員工身心關懷委員會	<p>協助員工心理壓力紓解與個別諮詢服務，並關心員工身心健康。</p> <p>實際成效：2023-2024年期未接獲正式個案（處理案件數為0件），本組織持續透過內部宣導與溝通機制，維持關懷通道之暢通。</p>
3	勞資委員會	<p>依據勞動基準法及勞資會議實施辦法規定召開，為本組織促進勞資雙方溝通協調之制度性平台，讓員工得以參與與其權益相關之管理議題。</p> <p>近年會議次數：2023年度召開4次會議；2024年度召開4次會議，定期依規召開，檢視與討論勞動制度等重要事項。</p>
4	性別平等委員會	<p>為防治性騷擾行為並維護性別工作平等及人格尊嚴，特依據性別平等工作法規定訂定之。</p> <p>實際成效：建置性騷擾申訴流程與匿名通報機制。</p>
5	環境委員會	<p>凝結團隊精神，共同維護辦公環境整潔。</p> <p>近年會議次數：2014年召開3次會議，會議內容建立並實施辦公環境的整潔與維護標準。</p> <p>實際成效：逐步建立辦公環境維護機制與評核制度，落實部門責任分工，提升內部整潔度與工作環境品質。</p>
6	員工福利委員會	<p>規劃並執行與員工福祉相關之各項措施與活動。</p> <p>近年會議次數：2023年度召開8次會議，2024年度召開6次會議，定期檢討與規劃福利措施。</p> <p>實際成效：規劃國內外旅遊、健康檢查補助、生日禮金、獎學金等。</p>
7	商品開發委員會	<p>本組織商品創新與開發之規劃，透過多元化商品設計，並結合在地農產資源推動產品多樣化發展。</p> <p>近年會議次數：2022年度召開3次會議，2023年度召開3次會議，針對新產品構想進行評估與發展策略。</p> <p>實際成效：開發推出甘酒、塩麴、香米鍋粿、米庫奇、菇類文創商品(雨傘)等商品。</p>

第參章 重大議題識別

3-01 利害關係人議合

永續發展不僅關乎自身的營運績效，更與所有利害關係人的福祉息息相關。透過主動且開放的溝通議合，得以深入了解各方期待、回應其關切議題，進而擬定更周延的永續發展策略。有效的利害關係人議合，能強化本組織的韌性，提升社會信任，並共同為在地農業與社區的永續未來努力。



理監事：是本組織的治理管理階層，理監事與農會的關聯性極為緊密，他們直接影響農會的戰略方向、資源配置及風險管理。本組織的永續發展與政策，需經由理監事會的審議與核准，確保所有永續行動符合農會的長期目標，並對所有利害關係人負責。理監事對永續議題的重視程度，直接決定了農會推動永續發展的深度與廣度。

政府：是指導本組織法規治理主管機關，政府機關是農會營運的合法性基礎與發展策略的重要引導者。農會需遵守所有相關法律法規，並積極響應政府推動的農業永續政策，例如食農教育、友善耕作補貼、水資源管理規範等。此外，政府提供的各項補助與資源，也是支持農會推動永續專案的重要來源。本農會會持續與政府機關保持良好溝通，確保營運符合政策方向，共同推動在地農業的轉型與升級。

農民：是本組織基層組成，農民與農會之間存在著互利共榮的共生關係。農會透過提供農業資材、技術指導、產銷協助、貸款服務等，支持農民進行農業生產。同時，農民的生產方式與農產品品質，直接影響農會的產品形象與市場競爭力。本組織致力於推廣永續農業技術，輔導農民採用友善環境的耕作方式，不僅能確保農產品的食安，更能提升農業生態的韌性，保障農民的長期福祉。

員工：是本組織推動業務及相關事業單位的雇員，員工的專業能力、工作滿意度與對農會的認同感，直接影響本組織的永續績效。本農會致力於提供安全健康的工作環境、具競爭力的薪酬福利、以及完善的培訓發展機會，確保員工能夠在農會中實現個人成長，並發揮其最大潛能。一個穩定、高效且積極的員工團隊，是農會永續發展不可或缺的內在力量。

客戶：是本組織營運獲利來源，客戶與農會的關係建立在產品與服務的供需基礎上。致力於提供優質、安全、健康的農產品，以及專業、便捷的金融與推廣服務。透過透明的產品資訊揭露（如產銷履歷）、完善的客戶服務機制，不僅確保消費者權益，更鼓勵永續消費行為。客戶對農會產品與服務的信任與支持，是驅動本組織不斷提升品質、實踐永續承諾的重要動力。

社區：是本組織經營的社會基礎社群，農會的營運活動，如農產品加工、推廣活動等，直接或間接影響社區的就業機會、經濟活力及環境品質。本組織積極參與社區事務，透過舉辦農產市集、推廣食農教育、支持在地文化活動等方式，回饋社區，促進社區共融與發展。我們深信，農會的永續發展必須與社區的繁榮進步並行，共同打造更宜居、更具韌性的在地生活圈。

3-02 利害關係人邊界說明

以下將針對農會所列的六大利害關係人，說明其在永續議題上的邊界。

1. **理 監 事**：本組織所有現任理事與監事成員。
2. **政府機關**：涵蓋中央機關、地方政府等相關部門。
3. **社 區**：所在霧峰區社區發展協會、里長等地方代表團體與組織。
4. **農 民**：實際從農業的農民、本組織會員、輔導之產銷班及契作農戶。
5. **員 工**：本組織現職編制人員。
6. **客 戶**：本組織信用部門及經濟事業部門客戶。

說明：本報告書針對前六項主要利害關係人發送問卷調查收集統計重大議題，各利害關係人問卷採樣比例，前三項占百分之四十，後三項占百分之六十。

3-03 決定重大議題的流程



3-04 ESG重大議題列表

3-04.1 重大議題鑑別與利害關係人之相關性分析

重大性分析是本組織編撰永續報告書、擬定長期永續目標與利害關係人溝通的重要方針，建立ESG管理的相關知識和執行準則。

根據GRI通用準則2021(GRI Universal Standards 2021)要求，重大性分析方法學納入對經濟、環境與人(人權)的永續發展衝擊，詳細資料參考GRI準則、金管會規定、和本組織ESG委員會討論決議。

因應GRI-2021最新發佈通用準則的《GRI3:重大主題(GRI 3:Material Topics 2021)》、世界經濟論壇(World Economic Forum, WEF)準則建議重大性分析須考量動態性調整過程(Dynamic Process)與歐盟組織倡導雙重重大性(Double Materiality)等概念，本組織據此建構以動態性調整與雙重重大性(Dynamic & Double Materiality, DDM)為基礎的分析流程，持續觀察利害關係人對ESG議題的關注度變化，以及分別從組織營運衝擊程度與永續發展衝擊程度等方向，建立重大性分析方法。

整合2024年的重大性調查結果執行的永續影響力評價與負責任商業聯盟(Responsible Business Alliance, RBA)的驗證稽核流程(Validated Assessment Program, VAP)結果，本組織重新從「利害關係人關注度」、「組織營運衝擊度」與「永續發展衝擊度」三面向，辨識具衝擊性的重大議題，同時將重大性分析頻率調整為每年一次進行全方位調查，藉以觀察ESG議題變化趨勢，並追蹤長期永續目標進展；下一次重大性分析預計於2025年執行，在此期間，本組織仍持續透過多元的溝通管道蒐集資料及回饋利害關係人的建議，同時透過本組織ESG委員會持續落實ESG策略與承諾。

本組織重新從三面向，辨識具衝擊性的重大議題分析頻率調整



利害關係人關注度



組織營運衝擊度



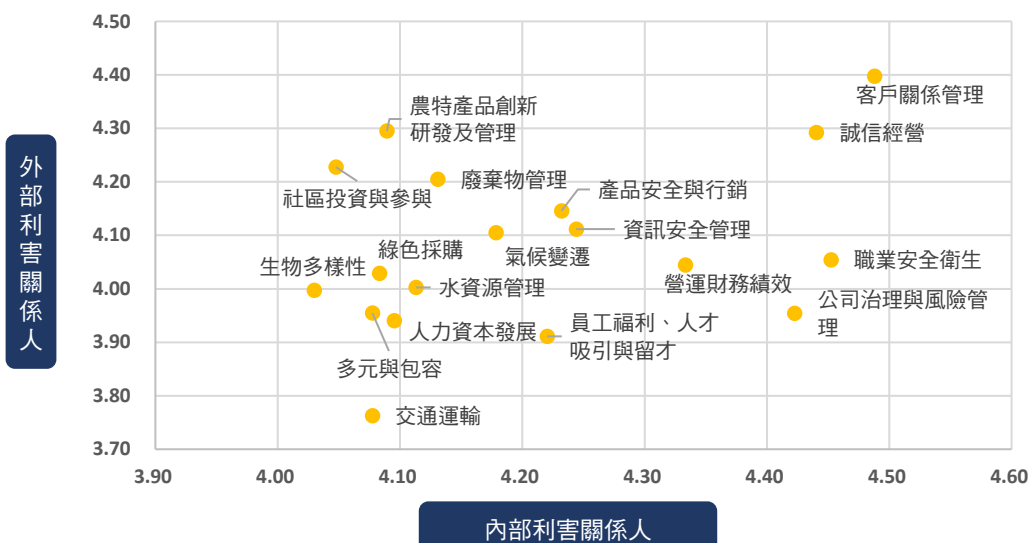
永續發展衝擊度

3-04.2 重大議題問卷調查與分析結果

本組織針對永續發展相關重點，擬定18項永續議題，並以紙本及線上問卷方式，邀請主要利害關係人進行問卷調查，評量各議題對其造成的衝擊程度。問卷共發放150份，回收137份有效問卷（如表3-1），有效回收率達91.3%。依回覆結果，分別從內部利害關係人（理監事及員工）與外部利害關係人（政府機關、農民、社區、客戶）兩大類進行分析，最終繪製出本組織重大主題矩陣圖（如圖3-1），以作為後續重大議題之判定依據。

表3-1 本組織重大議題問卷發放與回收統計表

利害關係人	內 部		外 部				合計
	理監事	員工	政府	農民	社區	客戶	
發放數	12	30	25	30	23	30	150
回收數	12	28	14	30	23	30	137

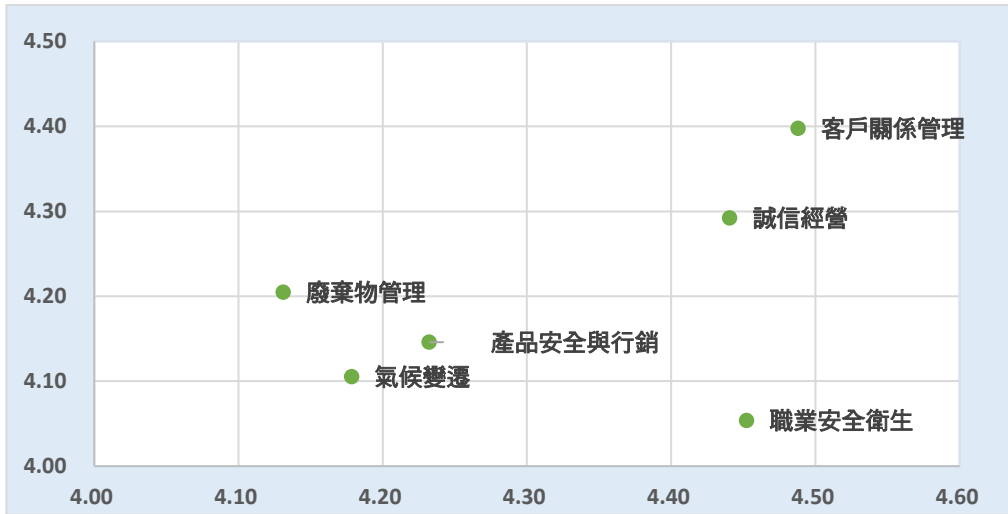


資料來源：本組織ESG永續農業發展中心

圖3-1 本組織2024年度主題項目矩陣分佈圖

本組織依據利害關係人問卷調查結果，並繪製重大議題矩陣分佈圖（如圖3-2），分別於環境（E）、社會（S）及治理（G）三大面向中，擇取得分前二名之永續議題，作為當年度之重大主題。優先揭露之6項重大主題分別為：氣候變遷、廢棄物管理、職業安全衛生、產品安全與行銷、誠信經營及客戶關係管理。本報告書將說明各重大主題之管理方針與相關揭露項目；至於未列入本次重大主題者，係因其在本年度調查中之權重分數較低，故暫不列為優先揭露議題。

面 向	永 續 議 題
(E)環 境 面	氣候變遷、廢棄物管理
(S)社 會 面	職業安全衛生、產品安全與行銷
(G)公 司 治 理	誠信經營、客戶關係管理



資料來源：本組織ESG永續農業發展中心

內部利害關係人

圖3-2 本組織2024年度重大主題矩陣分佈圖

3-04. 3重大主題衝擊面向評估與對應章節

針對六大重大主題，本組織採取相應措施，強化節能減碳策略，推廣有機及友善耕作以減緩農業生產對環境的衝擊，發展農業資材循環再利用機制以降低資源耗損與環境負荷，強化員工自我防護與災害應變能力以提升職場安全，落實農產品溯源與品質控管並結合品牌經營與多元通路以拓展在地農產價值，建構內部管控與審查流程以確保決策透明與營運合規，並優化服務流程與顧客溝通機制以提升顧客滿意度與信任，持續朝向營運韌性與永續發展目標邁進。

面向	永續議題	對應章節
(E)環境面	氣候變遷	氣候變遷
	廢棄物管理	廢棄物管理
(S)社會面	職業安全衛生	職業安全及衛生
	產品安全與行銷	產品管理
(G)公司治理	誠信經營	誠信經營
	客戶關係管理	社會參與

本組織於資訊揭露方面秉持準確、詳實原則，滿足利害關係人對透明度與可評估性的需求。報告內容經妥善設計，兼具可讀性與易懂性，協助讀者快速掌握關鍵重點，使利害關係人能有效分析本組織的長期績效，展現本組織對永續發展的重視與持續精進的承諾。

確定重大主題和邊界(●直接影響○間接影響)

面向	重大主題	對本組織的重要性	內部		外部			對應GRI準則報告書	揭露章節	
			理事監事	員工	政府機關	農民	社區			客戶
環境面	氣候變遷	透過碳盤查、節能措施推動計畫及擴大有機及友善耕作面積，逐步降低營運對環境之影響，提升組織氣候韌性與永續發展能力。	●	●	●	●	○	○	GRI 102 GRI 103	6-01
	廢棄物管理	本組織推動廢棄物管理、節能減廢與資源循環再利用，提升回收與再利用，進而降低對環境與社會的潛在衝擊，實現永續營運目標。	●	●	●	○	○	○	GRI 306	6-05
社會面	職業安全衛生	本組織致力於打造安全健康的工作環境，推動職業安全衛生管理制度，執行風險辨識與評估、持續改善作業環境，並定期辦理教育訓練與健康促進措施，以降低職業災害風險，保障員工身心健康。	●	●	●	○	○	○	GRI 403	5-02
	產品安全與行銷	本組織重視產品對員工、消費者及環境之安全影響，落實產品安全管理與標示規範，定期實施食品安全教育訓練，並持續推出創新產品，提供多元且安心的選擇。	●	●	●	●	●	●	GRI 416 GRI 417	4-01
公司治理	誠信經營	本組織秉持公平、誠實、守信與透明原則，建立誠信經營文化，並依據法規建置管控機制，落實法令遵循、資訊揭露及反貪腐作為。	●	●	●	●	●	●	GRI 205 GRI 206	4-03
	客戶關係管理	本組織持續提升服務品質與效率，致力於優化客戶體驗，並強化客戶滿意度管理，透過多元且完善的客服管道，建立穩定且信任的客戶關係。	●	●	●	●	●	●	GRI 103 GRI 2-29 GRI 416	5-03

資料來源：本組織ESG永續農業發展中心

圖表：重大議題揭露與邊界分析

第肆章 經濟及治理面

4-01 經濟績效

本組織深耕地方農業，以保有農業本質與創造農業價值策略，秉持創新與永續並進的理念，持續推動在地產業經濟成長與農村永續發展。透過品牌塑造、多元通路拓展、產品加值與跨域合作策略，不僅提升農業經濟韌性，也為地方社區創造共享價值。

自2000年起，本組織推動霧峰香米契作制度，輔導農民種植「台農七十一號」品種，由初期的慣行耕作逐步導入友善耕作與有機農法，提升農產品品質並兼顧環境永續。為拓展附加價值，成立「初霧清酒」品牌，採用自產有機香米釀造，提升農產品經濟附加價值，並穩定農民收益來源。

在推廣層面，本組織積極透過食農教育、地產地銷與在地通路建置，支持小農永續經營，強化社區連結與消費者的信任感。同時，標租經營文化資產，推動地方文化活化與商業創新發展，本組織亦與全臺13家農漁會共同組成「台灣農創興業股份有限公司」，推動農產品進國際郵輪供應鏈，將臺灣優質農產行銷至國際觀光市場。為強化農產品市場能見度並拉近與消費者距離，總幹事更親自參與跨界行銷，受邀於台北大巨蛋擔任職棒比賽開球嘉賓（如圖4-1）。這不僅象徵著本組織跨界經營的成果受到主流媒體與社會大眾的肯定，也展現了農業與運動、文化結合的創新形象，為在地農業注入了新的活力與發展潛力。

4-01.1 在地產業創新與數位行銷推動

為強化農產品市場能見度與消費者之間的連結，本組織黃總幹事化身為「霧農大叔」IP角色（如圖4-2），透過親民形象拍攝一系列農業主題短影音，並上架至農創家電商平台，成功引起社群關注與媒體報導，有效注入在地農業行銷創新動能。其積極行銷作為不僅促進農產品銷售，也提升本組織品牌影響力，強化地方農業與數位市場的連結。2024年更受邀於台北大巨蛋擔任職棒比賽開球嘉賓，象徵本組織跨界經營成果受到主流媒體與社會大眾肯定，展現農業與運動、文化連結的創新形象。此舉亦進一步促進農業基層單位協作與社區資源整合，邁向具韌性與永續發展潛力的農村經濟生態系。



▲圖4-1 本組織總幹事受邀於台北大巨蛋擔任職棒比賽開球嘉賓。

照片來源：2025年2月25日取自台北大巨蛋及2024年9月15日台灣農創興業股份有限公司臉書粉絲頁

霧農大叔IP角色創造百萬流量觀看~引領農會界風潮



▲圖4-2 本組織總幹事化身為霧農大叔IP角色，成功引起社群關注。
照片來源：取自2024年11月20日及12月30日霧農大叔臉書粉絲頁

4-01. 2設置在地農民銷售管道 推動地產地銷

霧峰地區以小農為主，雖然生產的農產品種類豐富，但產量有限，難以實現經濟規模效益。這對當地的小農產業帶來了一些經濟上的挑戰。

2020年本組織成立了農民直銷站平台(如圖4-3)。匯聚在地小農的農產品，以更有效的方式銷售小農的農產品。透過將在地農產品直接銷售給消費者，減少了產品的長途運輸和過度包裝，有助於減少碳排放和減少包裝廢棄物的產生。同時，這也提高了在地農產品的市場競爭力和價值，推動了永續農業的發展。農民直銷站致力於提供新鮮、安全的多樣化農產品，配合政府的3章1Q政策，鼓勵農民採用友善農業耕作方法，減少農藥和化學肥料的使用。這不僅有助於保護環境，還提高了農產品的品質和安全性。

農民直銷站提供當季農產品，讓消費者可以有更多的選擇，成為小農更好的銷售機會，幫助小農克服規模經濟困難。促進可永續農業和供應鏈的發展，並推動在地社區的經濟增長。



▲圖4-3 本組織設立農民直銷站，讓消費者直購買到在地新鮮農產品，也為農民創造更多收益。

4-01. 3融合友善耕作 成立在地市集

因應全球化衝擊造成的農業生態環境破壞，及改善在地農民耕種的作物無銷售通路之困境。

2015年7月在本組織輔導下成立阿罩霧自然農市集(如圖4-4)，於每週三上午在本組織廣場前。一群在地的農民，以秉持著友善土地的意念，以不用農藥，不用化學肥料及除草劑的耕作方式，種植出來的蔬菜能夠讓消費者安心，所提供的農產品都是當季新鮮的農產品，不需要長途運輸，因此還可以降低碳排放。

為促進在地永續農業、支持農民生計、增加產品再利用及減少食物浪費的理念，阿罩霧自然農市集現場也辦理食農教育與消費者互動，增加消費者對友善農業知識和環境保護的理念。

成立阿罩霧自然市集活絡地方農特發展



▲圖4-4 本組織輔導成立阿罩霧自然農市集，吸引眾多支持友善耕作的民眾，前往選購新鮮的當季蔬果。
照片來源：取自阿罩霧自然農市集臉書

項目	內容	成果	對應聯合國永續
市集時間/位置	每週三上午本組織廣場前。	為在地社區提供一個穩定的互動與交流的場所。	 
參與農民	18位在地農民參與，設有16個攤位。	農民耕作多樣的產品，豐富市集內容和選擇。	 
產品提供	以有機及友善耕作的蔬菜和水果，提供當季新鮮給消費者。	新鮮且高品質、安全的農產品供消費者選購。	 
消費者利益	提供在地、新鮮的產品確保消費者的健康與安全。	提升消費者的信任和滿意度。	 
環境影響	減少對長途運輸的依賴顯著降低了碳排放。	符合環保實踐和永續性目標。	 
地方經濟支持	支持在地農民生計，促進地方循環經濟的發展。	活絡在地、社區經濟發展，並兼顧環境永續。	 

4-01. 4霧峰香米契作推動與耕作轉型實踐

本組織自推動霧峰香米契作制度，輔導農民栽種「台農七十一號」品種，逐步建立穩定的契作合作機制。初期以慣行耕作為主，為提升農業環境永續性與農產品安全，積極鼓勵農民導入友善耕作與有機農法，並提供技術指導、產銷履歷管理、農藥肥料減量、病蟲害整合管理等資源支持，降低對土地與生態環境之衝擊。轉型過程不僅提升霧峰香米之品牌價值，更強化農民對環境保護、食安責任與社會共好的永續意識。

4-01. 5提升霧峰香米經濟價值 創造在地清酒

為提升霧峰香米的經濟附加價值，並實踐永續發展理念，將霧峰有機香米作為主要原料，推出在地清酒品牌-「初霧清酒」。初霧清酒以有機耕作方式種植的霧峰香米為核心原料，減少對環境的衝擊。結合日本傳統釀酒技術，釀製出每一瓶品質卓越、風味獨特的清酒。此外，初霧清酒也得到了國際認可，屢次在國際比賽中獲獎，不增肯定本組織的釀酒技術，也證明了臺灣在製作頂級清酒方面的潛力。為強化產品能見度與品牌推廣通路，本組織於台北小巨蛋設立「霧峰區農會酒莊購物中心-小巨蛋旗艦店」，以接觸更多都會消費族群，推廣霧峰在地永續農業價值與酒品文化，進一步提升地方農產品牌力，實踐從產地到市場的永續循環目標。

歷年獲獎項目

農村酒莊評鑑

- 2022年榮獲農村酒莊評鑑-特優級。
- 2023年榮獲農村酒莊評鑑-特優級。

國內酒品比賽

- 2023年「醉峰·46」榮獲財政部優質認證酒品品評評鑑-米酒組-金質獎。
- 2023年「荔枝蜂蜜酒」榮獲財政部優質認證酒品品評評鑑-水果釀造酒組-銀質獎。
- 2023年「檸檬蜂蜜酒」榮獲財政部優質認證酒品品評評鑑-水果釀造酒組-銀質獎。
- 2023年「極清·吟釀」榮獲農村酒莊酒品評鑑-銀質獎。
- 2023年「梅酒」榮獲農村酒莊酒品評鑑-銀質獎。

國外酒品比賽

- 2022年「初霧·燒酎」榮獲舊金山世界烈酒大賽-雙金獎。
- 2022年「初霧·純米吟釀」榮獲舊金山世界烈酒大賽-銀質獎。
- 2022年「荔枝蜂蜜酒」榮獲香港國際美酒品評大賽-銀質獎。
- 2022年「醉峰·46」榮獲香港國際美酒品評大賽-銅質獎。
- 2023年「初霧·燒酎」榮獲舊金山世界烈酒大賽-金質獎。
- 2023年「極清·大吟釀」榮獲布魯塞爾世界酒類評鑑-金質獎。
- 2023年「初霧·純米吟釀」榮獲布魯塞爾世界酒類評鑑-金質獎。
- 2023年「初霧·燒酎」榮獲布魯塞爾世界酒類評鑑-銀質獎。
- 2024年「初霧·純米吟釀」榮獲法國國際酒類競賽-銀牌獎。
- 2024年「初霧·燒酎」榮獲法國國際酒類競賽-特級金牌獎。
- 2024年「醉峰·46」榮獲法國國際酒類評鑑-特金。
- 2024年「極清·臺灣清酒」榮獲法國國際酒類評鑑-金牌。
- 2024年「極清·大吟釀」榮獲法國國際酒類評鑑-金牌。

4-01.6 串聯台灣的美好 打造農業加值新未來

由13間農漁會共同發起成立的「台灣農創興業股份有限公司」，其中本組織為最大股東，積極參與並推動整體發展。以深厚的農業基礎為本，結合農民與農會的力量，展現臺灣土地的多樣性與豐富性。融合台灣農業文化與現代化品牌精神，透過產品、教育推廣與消費者溝通，將在地農業的深厚故事轉化為感動價值。

(1) 以「四創」為導向，構築經營策略核心：

創新：以創新的通路與商品整合方式，重新組合農產媒合資源，打造嶄新模式。

創意：透過創意思維與創新工具，發展具話題性的行銷策略，建立品牌形象。

創價：將形象品牌導入價值創造，提升商品附加價值與市場競爭力。

創收：整合虛實平台與多元通路，實現穩定而永續的經營模式。



專業服務項目涵蓋：品牌策略、產業輔導、行銷廣告、媒體投放、數位行銷、農漁會通路媒合、跨界資源整合。秉持「專業服務、量身打造、精準分析、效率執行」協助農漁會與在地產業深化品牌力與市場能見度，並促成農業轉型與地方創生的永續發展。

(2) 跨域整合與國際通路拓展

為拓展農產品多元通路與價值鏈，積極投入跨業、跨境及異業合作，並成功打入國際郵輪市場，展現台灣農業加值化成果，提升農產品於國際市場之能見度與競爭力。

■ 跨業跨境整合

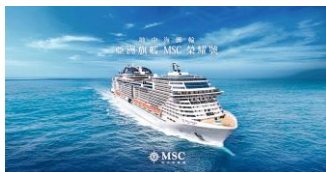
為擴大台灣農產品市場通路與品牌影響力，推動開發跨區農漁會聯盟，並深化與公私部門及民間企業之異業合作關係，串聯產地與市場間的資源整合平台。透過與多元單位的合作，共同推動產品聯合行銷、文化活動、教育推廣與零售上架，實質提升農產品之流通效益與消費能見度，實現多贏的價值鏈創造。



■ 豪華郵輪通路開發

豪華遊輪對農產品有龐大的需求，但其進港整補時間短，對食材的新鮮度、品質與供應穩定性要求極高，提供多樣化且符合國際標準的蔬果、肉品及調味品等食材。憑藉其專業的供應鏈管理能力，成功打入國際豪華遊輪市場，成為固定簽約供應商。

MSC榮耀號 (MSC Bellissima)



照片來源：取自MSC地中海郵輪官網

特色：
基隆港最大噸位郵輪，義大利文名「至高無上之美」，提供多樣化娛樂與異國餐廳，有開放20小時的免費餐廳。

麗星寶瓶星號 (SuperStar Aquarius)



照片來源：取自維基百科官網

特色：
專為華人打造的豪華旅程，船艙設備新穎，提供寬敞舒適客房與豪華娛樂設施，多間精緻餐廳及酒吧，國際級美食與亞洲特色菜。

4-01.7 打造永續城鄉，活絡地方經濟

本組織標租經營，「議蘆會館」，位於立法院民主議政園區內，這座歷史悠久的議員會館經匠心改造，現已華麗轉身為多功能文化空間。改造不增重現建築的歷史風華，更符合聯合國永續發展目標(SDGs)，特別是永續城鄉(SDGs目標11)，使城市更具包容性、安全性與永續性。館內提供中式美饌、精品咖啡及複合式簡飲，豐富遊客及在地居民的體驗，同時活絡地方經濟(如圖4-5~4-8)。此外，我們提供住宿服務，將議蘆會館打造成推廣在地文化、促進公共參與的平臺，讓民眾可以更密切地體驗這座臺中市政府指定為「市定古蹟」的獨特魅力。議蘆會館的活化再利用，響應環保永續原則，更開創全新商業模式，將文化保存與教育推廣完美結合，為社區永續發展及文化遺產保護帶來深遠的正面影響。

重現歷史風華，體驗市定古蹟獨特魅力，將文化保存與教育完美結合



▲圖4-5 議蘆會館在保留原始建築外觀。



▲圖4-6 內部融入現代設計，大廳寬敞明亮。



▲圖4-7 客房重現當年議員居住的風貌，展現獨特的歷史氛圍。



▲圖4-8 餐廳提供中西式多樣化餐飲選擇。

4-01.8 深耕農村經濟 展現永續實力

本組織推動地方經濟發展、強化農業創新與深耕農村永續營運所給予的高度肯定榮獲第三屆「金推獎－經濟事業績優獎」。本組織多年推動在地產業升級與價值鏈整合，協助農民穩定經營、提高產值，並藉由品牌行銷與跨域合作，活絡農村經濟，創造社區就業與產業循環機會。攜手在地農民與產業夥伴共同打造具備成長潛力與社會價值的地方農業模式，實踐兼顧經濟發展與社會共融的永續農業目標。



4-02 財務績效

本組織信用部持續強化財務與成本控管(圖4-9)，並透過多元產品開發、通路優化及農業加值創新，穩定整體財務結構。信用部將持續以穩健經營為核心，未來將持續平衡經濟效益與永續目標，落實穩健經營與社會責任雙軌並進的發展策略。

單位：新臺幣仟元

項目	113 年度		112 年度		增(減)		備註
	金額	金額	金額	金額	%		
業務收入	\$ 385,271	\$ 357,416	\$ 27,855		7.79		
業務支出	(328,011)	(295,264)	(32,747)		11.09		
營業利益(損失)	57,260	62,152	(4,892)		(7.87)		
業務外收入	5,236	8,049	(2,813)		(34.95)		
業務外支出	(4,503)	(3,763)	(740)		19.67		
本期損益	\$ 57,993	\$ 66,438	\$ (8,445)		(12.71)		

▲圖4-9 本組織信用部會報112與113年度損益比較表。

會計師查核報告書文件

致啟聯合會計師事務所
臺中市西區中興路183號6樓之1

會計師查核報告

臺中市露峰區農會 公鑒：

查核意見

臺中市露峰區農會信用部民國一一三年十二月三十一日及民國一一二年十二月三十一日之資產負債表，暨民國一一三年一月一日至十二月三十一日及民國一一二年一月一日至十二月三十一日之損益表、盈虧撥補表、現金流量表，以及財務報表附註(包括重大會計政策彙總)，業經本會計師查核竣事。

依本會計師之意見，上開財務報表在所有重大方面係依照農業金融法、農會財務處理辦法、其他相關法令及中華民國一般公認會計原則編製，足以允當表達臺中市露峰區農會信用部民國一一三年十二月三十一日及民國一一二年二月三十一日之財務狀況，暨民國一一三年一月一日至十二月三十一日及民國一一二年一月一日至十二月三十一日之財務績效及現金流量。

查核意見之基礎

本會計師係依照審計準則執行查核工作。本會計師於該等準則下之責任將於會計師查核財務報表之責任段進一步說明。本會計師所隸屬事務所受獨立性規範之人員已依會計師職業道德規範，與臺中市露峰區農會信用部保持超然獨立，並履行該規範之其他責任。本會計師相信已取得足夠及適切之查核證據，以作為表示查核意見之基礎。

其他事項

後附附件一客戶轉辦原帳金額違法定應公告揭露資料，業經本會計師查核竣事。

臺中市露峰區農會為辦理金融事業，依法設立信用部，其非屬獨立法人個體，依法其會計與其他事業體分別獨立。故本財務報表並非反映臺中市露峰區農會整體之財務狀況、財務績效與現金流量情形。

管理階層對財務報表之責任

管理階層之責任係依照農業金融法、農會財務處理辦法、其他相關法令及中華民國一般公認會計原則編製允當表達之財務報表，且維持與財務報表編製有關之必要內部控制，以確保財務報表未存有導因於舞弊或錯誤之重大不實表達。

於編製財務報表時，管理階層之責任亦包括評估臺中市露峰區農會信用部繼續經營之能力、相關事項之揭露，以及繼續經營會計基礎之採用，除非管理階層有意圖清算臺中市露峰區農會信用部或停止營業，或除清算或停業外別無實際可行之其他方案。

臺中市露峰區農會信用部之治理單位負有監督財務報表流程之責任。

1

-20-

致啟聯合會計師事務所
臺中市西區中興路183號6樓之1

電話：04-23029900
傳真：04-23017870

會計師查核財務報表之責任

本會計師查核財務報表之目的，係對財務報表整體是否存有導因於舞弊或錯誤之重大不實表達取得合理確信，並出具查核報告。合理確信係高度確信，惟依照審計準則執行之查核工作無法保證必能偵出財務報表存有重大不實表達。不實表達可能導因於舞弊或錯誤。如不實表達之個別金額或彙總數可合理預期將影響財務報表使用者所作之經濟決策，則該項為具有重大性。

本會計師依照審計準則查核時，運用專業判斷及專業懷疑。本會計師亦執行下列工作：

- 一、辨認並評估財務報表導因於舞弊或錯誤之重大不實表達風險；對所評估之風險設計及執行適當之因應對策；並取得足夠及適切之查核證據以作為查核意見之基礎。因舞弊可能涉及共謀、偽造、故意遺漏、不實聲明或濫越內部控制，故未偵出導因於舞弊之重大不實表達之風險高於導因於錯誤者。
- 二、對與查核攸關之內部控制取得必要之瞭解，以設計當時情況下適當之查核程序，惟其目的非對臺中市露峰區農會信用部內部控制之有效性表示意見。
- 三、評估管理階層所採用會計政策之適當性，及其所作會計估計與相關揭露之合理性。
- 四、依據所取得之查核證據，對管理階層採用繼續經營會計基礎之適當性，以及使臺中市露峰區農會信用部繼續經營之能力可能產生重大疑慮之事件或情況是否存在重大不確定性，作出結論。本會計師認為該等事件或情況存在重大不確定性，則須於查核報告中提議財務報表使用者注意財務報表之相關揭露，或於該等揭露係屬不適當時修正查核意見。本會計師之結論係以截至查核報告日所取得之查核證據為基礎。惟未來事件或情況可能導致臺中市露峰區農會信用部不再具有繼續經營之能力。
- 五、評估財務報表(包括相關附註)之整體表達、結構及內容，以及財務報表是否允當表達相關交易及事件。

本會計師與治理單位溝通之事項，包括所規劃之查核範圍及時間，以及重大查核發現(包括於查核過程中所辨認之內部控制顯著缺失)。

致啟聯合會計師事務所

會計師：黃志堅

登記字號：臺灣會證字 2627 號
身分證字號：B120062660
中華民國一一年一月二十四日

2

-21-



4-03 誠信經營



4-03.1 落實誠信經營

本組織業務皆以誠信為基本信念，以真誠的服務態度，信守保障顧客權益優先的原則，提供專業且符合顧客需求的服務。

- (1) 防範不誠信行為：為防範不誠信行為並強化組織治理與員工道德意識，求全體同仁恪遵相關規章制度，確保誠信為營運核心價值之一。本組織在進行交易前，將審慎查核交易對象之信用紀錄，避免與具不誠信紀錄者往來；同時加強對採購人員品德操守的宣導，若供應商未依約履行，將依法追究損害賠償責任。此外，在人事管理辦法中，員工應確實遵守各相關法規及法令，對於本組織與客戶之資料應嚴格保密，不得因職務行為或違反職責而接受款待、饋贈、回扣或其他不當利益，也不得藉由職權為自己或他人圖利。另有規定禁止向往來顧客挪借資金，或以他人名義向本組織借款等行為，防止道德風險與利益衝突，確保誠信經營文化之落實與深化。
- (2) 完善內部控制制度：為強化組織治理及風險控管機制，依相關規範進行制度評估與持續落實，以提升整體營運透明度與管理效能。本組織已建置明確的法令遵循機制，包括設立法令傳達流程、規範利害關係人資料之填報、建檔、更新與定期確認程序，並於辦理授信或交易前加強事前控管，配合完善的電腦資訊系統，以確保資料正確性與作業合規性，以建構誠信、公平且可責的工作環境。
- (3) 反貪腐行動：本組織秉持廉潔誠信原則，依循《聯合國反貪腐公約》及經濟合作暨發展組織（OECD）所通過之《禁止在國際商業交易中賄賂外國公職人員公約》等多邊國際準則，建置全面性的管理與監督制度，並於必要情形下，強化對可能涉及洗錢風險之對象（包括其他高風險機構與具重要政治職務人士）之辨識與監控。相關措施包括：驗證顧客身分、依情況驗證實際受益人、妥善保存交易紀錄，以及依規定通報可疑交易，以有效防範洗錢及貪腐等不法行為，確保營運合法合規與誠信原則之落實。



4-03.2 內部稽核組織

稽核部依稽核業務需要編制各人員，職掌內部稽核業務，且依政府單位所定訂稽核準則做為內部稽核運作之依據，並建立總稽核制，綜理稽核業務(如表4-1)。如有受主管機關監理、金融檢查機關、會計師以及稽核室與內部單位自行查核所提列檢查意見或查核缺失，由稽核室負責追蹤覆查後續改善執行情形，以確保內部控制稽核制度得以落實。稽核部業依年度稽核計畫完成年度查核工作，並列管追蹤各部查核意見之改善情形，以促進內部控制效能及整體營運風險控管效益。

表4-1 本組織2022-2024稽核次數

年 度	內部稽核		自行查核		外 部 檢查(金檢)	市 府 查 庫	農 金 訪 查	農 金 庫 稽 核	合 計
	一 般 查 核	專 案 查 核	一 般 查 核	專 案 查 核					
2022	6	19	12	60	1	3	-	-	101
2023	6	14	12	62	-	1	1	1	97
2024	6	14	12	60	1	1	-	-	94

資料來源：稽核部

4-04 風險管理

4-04.1 職業安全

(1) 說明：

1. 未依照標準作業程序(SOP) 發生工安事故，造成員工傷害。
2. 未符合職業安全衛生法令規定。

(2) 風險管理：

1. 持續推動職業安全衛生管理系統ISO 45001/CNS 45001/ TOSHMS，落實安全衛生自主管理，實施健康促進與管理，降低職場風險。
2. 推動各類職安教育訓練、案例宣導，有效走動管理，強化員工風險意識與職安觀念。
3. 本組織大樓、各分部及廠區(碾米廠、酒廠、集貨廠等)定期實施工安檢查，藉輔導與查核方式，共同預防職業災害的發生。
4. 定期執行安全衛生相關法規盤查，將法規增修訂的要求或相關事項，傳達各單位進行法規鑑別，修訂相關標準書。

4-04.2 食品安全

(1) 說明：

1. 未依有機/友善耕作規範作業，可能造成農藥殘留或環境污染風險。
2. 後端碾製、包裝、儲運等流程若管理不當，易導致產品受污染或品質劣化。

(2) 風險管理：

1. 導入標準化田間管理SOP，包含播種、施肥、防治、採收等作業流程紀錄，確保可追溯與食品安全。
2. 所有有機及友善田區皆依規範進行管理，並接受第三方驗證機構定期查驗與農藥殘留檢測。
3. 設置產地自主快篩與定期送驗機制，檢測項目包含農藥殘留、重金屬、水分與毒素等，提升食品安全把關能力。
4. 辦理農友教育訓練，強化食品安全與田間管理知識，並推廣區域友善耕作聯防概念，降低交叉污染風險。
5. 後端碾米、包裝、倉儲與物流流程皆建立衛生與溫濕度控管機制，確保產品於供應鏈中保持品質穩定。
6. 建立異常品處理與召回應變機制，若發現不合格批次，可即時追溯來源並採取下架、通報等應對措施。



4-04. 3環境風險：

(1)說明：

1. 本組織辦公室(含分部)與廠區(碾米廠、酒廠及集貨場等)(如圖4-10)使用空調、照明與辦公設備等造成間接碳排放，若無節能設計恐使能源使用效率偏低。
2. 田區若管理不當，可能造成土壤退化、水資源耗損或鄰田污染等環境衝擊。

(2)風險管理：

1. 定期執行辦公大樓與廠區用電、用水及廢水排放監測，掌握資源使用效率與污染潛勢。
2. 導入節能燈具、變頻馬達與智慧控溫系統等設備，提高能源效率並降低營運碳排放。
3. 定期進行田區土壤與水質檢測，追蹤重金屬與污染指標，確保田區環境品質與耕地永續使用。
4. 建立水資源管理機制，推行合理灌溉與節水措施，改善土壤健康與保水力。



▲圖4-10 碾米廠建置設備。

4-05 資訊安全

1. 辨識事件歸屬及採取對策，並決定處理方法與程序。
2. 依據各類資安事件危機處理之程序，進行事件傷害控制，降低影響程度及範圍。
3. 後續追蹤係檢討相關資訊安全事件是否會重複發生，並審視現有資安漏洞，進行補強改善。

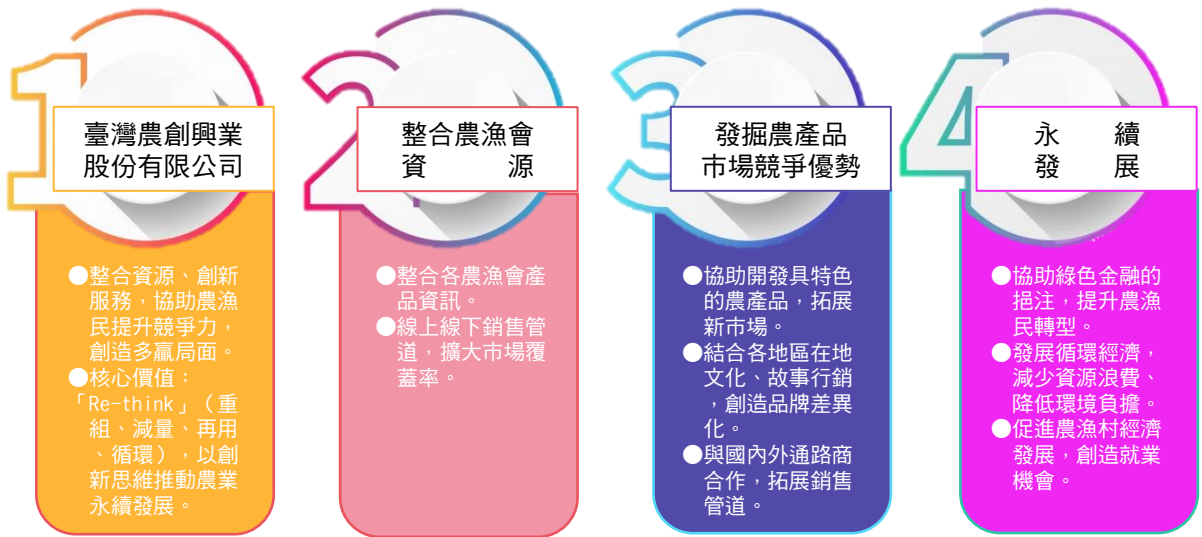


4-06 參與各類社團組織



4-06.1 以創新思維 打造臺灣農漁業永續發展新格局

台灣農創興業股份有限公司係由臺中市霧峰區、大肚區、大雅區、沙鹿區、神岡區、烏日區、龍井區等七家農會擔任發起人共同設立。其後再新增臺中市清水區、大安區、大里區、豐原區、花蓮縣壽豐鄉農會、彰化區漁會等農漁會加入投資行列，目前共計13家農漁會共同組成。於2020年7月23日台灣農創興業股份有限公司設立（如圖4-11），本著ESG宗旨，基於「Re-think」的核心價值，以「重組、減量、再用與循環」的創意行動延伸永續發展的概念。為了讓在地的更好，台灣農創公司就像一座連結思維創新與在地產業結合的橋樑，透過組織協作與創新實踐，共同找出台灣農漁會產品的市場競爭優勢，讓優質的台灣農漁業重新展現亮點。



▲圖4-11 台灣農創興業股份有限公司開幕與長官合影於2022年7月19日上午，照片合影人員(圖左一依序)有立法委員 顏寬恒前立委、霧峰區 陳宗祈區長、行政院農業委員會農業試驗所 林學詩所長、臺中市 張芬郁議員、行政院農業委員會農糧署 蘇茂祥副署長、臺中市政府農業局 蔡精強局長、臺中市 蘇柏興議員、霧峰區農會 黃景建總幹事、立法院 蔡其昌副院長、行政院農業委員會 陳駿季副主委、臺中市 李天生議員、霧峰區農會 許再興理事長、霧峰區農會 黃清標常務監事、行政院農業委員會臺中區農業改良場 李紅曦場長、台灣農創興業股份有限公司 紀淑怡執行長。

4-06. 2跨領域合作 產官學助力永續發展

本組織倡導產官學合作的模式，跨領域合作不僅能技術創新、促進永續發展，並解決諸如氣候變化、經濟不平等等全球性問題。透過與學術機構合作可以獲得前沿研究（如表4-2），而政府則能提供政策支持和資金援助，共同創造一個有利於社會、經濟和環境的生態系統。



產學合作單位與合作項目內容

項次	合作單位	內容
1	農業部	農業永續ESG專案 (ESG STORE)
2	農業部農村發展及水土保持署臺中分署	水田生物多樣性研究
3	農業部農業試驗所	建立水稻共栽培滿江紅生態田區之減碳增匯研究
4	中興大學	土壤碳匯研究
5	國立勤益科技大學	ESG發展合作備忘錄
6	國立勤益科技大學ESG永續發展中心	ESG永續農業平台合作備忘錄
7	弘光科技大學	柚子蜂蜜酒 研究龍眼花茶、玄米龍眼花茶
8	國立高雄餐旅大學	荔枝蜂蜜酒
9	總億食品工業股份有限公司	米元素-米穀粉之運用
10	水里鄉農會	推廣國產青梅食農教育活動～脆梅體驗
11	仁愛鄉農會	推廣國產青梅食農教育活動～梅酒製作
12	雄獅旅遊	鳴日號品酒會
13	朝陽科技大學	美食行動列車
14	國立中興大學、亞洲大學、國立自然科學博物館、農業部農業試驗所	霧峰菇類產學館
15	天主教輔仁大學	Bon jour! 臺法清酒文化展

表4-2 產官學合作統計表

4-07 產品管理

本組織堅守對土地與消費者的承諾，致力於提供安全、健康且具有永續價值的農產品。為此，我們建立了全面的產品管理與品質保障體系，多層次品質管控與驗證制度，是我們對產品卓越追求的體現。

一、品質與安全管理

- (一) 國際品質認證：本組織碾米廠取得ISO 9001、ISO22000及HACCP認證，所有流程均依循國際標準化作業規範，確保產品一致性與穩定性，為消費者提供值得信賴的品質。
- (二) 有機加工場：本組織碾米廠也已取得有機加工場認證，確保有機米產品在加工過程中，完全符合有機規範，避免交叉污染，進一步保障有機產品的純淨與完整性。
- (三) CAS優良農產品認證：本組織生產之霧峰香米產品通過農業部 CAS優良農產品認證，代表本產品符合政府對品質、安全與產地來源的規範，強化消費者對品牌的信賴。
- (四) 產銷履歷：本組織生產之霧峰香米，嚴格依循農業部推動的產銷履歷制度，對生產階段進行完整記錄與驗證。從田間育苗、栽培、收穫到碾製、包裝的全程可追溯性，讓消費者能清楚掌握產品來源與生產歷程。
- (五) 有機耕作：本組織積極推廣有機耕作，所有有機米產品的生產過程皆符合《有機農業促進法》的規範，並經由第三方驗證機構的嚴格稽核。
- (六) 黑翅鳶米：本組織推動友善耕作，在種植過程中，採用與有機耕作的標準，並以生物共榮的理念，為黑翅鳶等生物提供友善的生存環境，展現對生態保育的承諾，具備未來取得生態友善相關認證。
- (七) 初霧清酒：選用自產有機米釀造，釀造過程依酒類法規管理，並重視品質穩定與食品衛生。



二、產品碳足跡管理

本組織積極響應全球氣候行動，已針對部分霧峰香米產品申請產品碳足跡標籤，包含對產品從原物料取得、生產加工、運輸、使用到廢棄處理的完整生命週期碳排放進行盤查與揭露，展現推動低碳農業、為減緩氣候變遷貢獻心力的實際承諾。

三、食品安全教育訓練

每年辦理至少8小時食品安全教育訓練課程，涵蓋法規遵循、標示要求、異常應對及自主管理，提升全體員工與農民的品質意識與風險辨識能力。

4-08 供應鏈

4-8.1 碾米加工與物流包裝的永續管理

為確保從稻穀至白米的品質穩定與全程可追溯管理，本組織設立自有碾米廠，導入並通過 ISO 9001、ISO22000國際品質管理系統認證，及HACCP 認證。建立涵蓋稻穀收購、乾燥、碾製、包裝至出貨之標準化作業流程，確保產品品質一致且具可追溯性，並取得 CAS優良農產品標章，進一步提升消費者對產品安全與品質的信任。為落實碳管理與環境責任，本組織優化運輸作業，透過區域性集配與統一出貨時段，有效降低物流過程中的碳排放與能源耗用，在包裝環節上，並積極尋求使用可生物降解或再生環保材料進行產品包裝，從源頭減少塑膠使用與資源浪費，實踐資源循環與永續包裝的目標。

4-8.2 實踐農產價值創新 從契作香米到酒莊釀造

本組織致力於建立具地方特色且永續發展的農業供應鏈體系，自2000年起積極輔導霧峰地區農民契作栽種「台農七十一號」香米，並成功推廣為全國知名品牌「益全香米」。為提升在地農產品附加價值與延伸產業鏈，本組織於2005年改造原閒置的萬豐穀倉設立酒莊，並赴日本技術交流，導入清酒釀造技術，以自產有機耕作香米作為原料釀製清酒。串聯了契作生產、加工轉型、品牌行銷的垂直整合供應鏈，創造農業多元價值與區域經濟效益，落實農產品供應鏈之環境友善與社會責任。

4-8.3 宣導農民化學農藥、肥料減量, 安全用藥

為強化農民環境友善耕作觀念，本組織積極辦理各項農業教育與訓練活動（如圖4-12），內容涵蓋化學農藥與化肥減量技術、安全用藥指引、田間病蟲害綜合管理、友善耕作實務等重點主題，協助產銷班組織內部及契作戶提升專業知識與田間管理能力，降低農業生產對環境與人類健康的潛在風險。

定期辦理農業相關議題講座，增進在地農民專業知識與技能提升永續發展



▲圖4-12 辦理農業專題講座，增進農民專業知識與技術能力，提升產業永續發展。

第五章 社會面



5-01 人力發展

5-01.1 人力結構

(1) 本組織會員人數統計表：

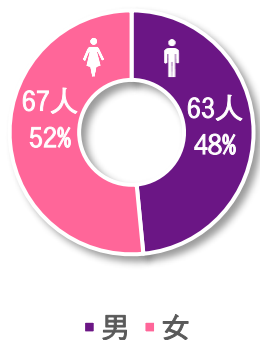
年份	正會員	贊助會員	合計
2023年	2,263人 (男1,823人、女440人)	4,665人 (男2,900人、女1,724人、團體41組)	6,928人
2024年	2,199人 (男1,775人、女424人)	4,729人 (男2,920人、女1,767人、團體42組)	6,928人

(2) 選任人員人數

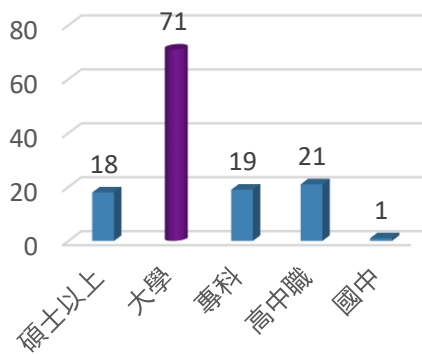
年份	會員代表		理事 男	監事 男	農事小組長		合計
	男	女			男	女	
2023年	33人	4人	9人	3人	16人	1人	66人
2024年	32人	5人	9人	3人	16人	1人	66人

(3) 員工資訊

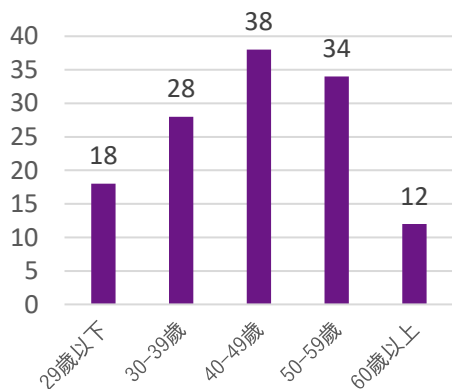
2024年員工男女比例圖



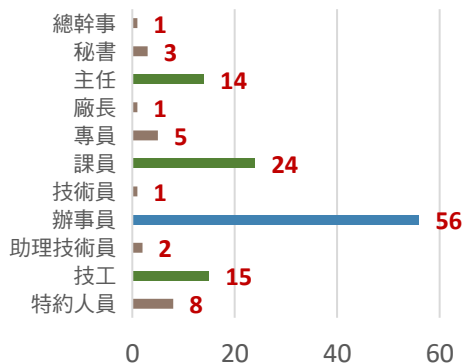
2024年員工學歷統計圖(人)



2024年員工年齡統計圖(人)



2024年各職務人數統計表(人)



(4) 各部門員工配置、學歷與年齡

部 門	人 數	職 等	學 歷	年 齡
總幹事室(6人)	總幹事 1人 秘書 3人 專員 1人 辦事員 1人	特1~2 3~6 3~6 9~11	博 士 專 科 專 科 大 學	50~59歲 50歲以上 50~59歲 30~39歲
會務部(6人)	主 任 1人 課 員 3人 辦 事 員 1人 特約人員 1人	3~6 7~8 9~11 -	高 中 職 高中職以上 大 學 大 學	60歲以上 40歲以上 40~49歲 30~39歲
會計部(4人)	主 任 1人 課 員 1人 辦 事 員 2人	3~6 7~8 9~11	碩 士 以 上 大 學 大 學	60歲以上 40~49歲 30~39歲
企劃部(6人)	主 任 1人 專 員 1人 辦 事 員 3人 技 工 1人	3~6 3~6 9~11 10~12	碩 士 以 上 碩 士 以 上 專 科 以 上 大 學	50~59歲 40~49歲 29歲以下、30~49歲 29歲以下
稽核部(3人)	主 任 1人 課 員 2人	3~6 7~8	高 中 職 專 科 以 上	60歲以上 40~49歲
推廣部(12人)	主 任 1人 課 員 1人 辦 事 員 4人 技 工 4人 特約人員 2人	7~8 7~8 9~11 10~12 -	大 學 碩 士 以 上 專 科 以 上 大 學 以 上 高 中 以 上	50~59歲 40~49歲 29歲以下、30~59歲 29歲以下、30~49歲 29歲以下、60歲以上
保險部(2人)	課 員 1人 辦 事 員 1人	7~8 9~11	高 中 職 大 學	50~59歲 40~49歲
信用部(31人)	主 任 1人 專 員 2人 課 員 6人 辦 事 員 20人 技 工 2人	3~6 3~6 7~8 9~11 10~12	專 科 高 中 職 高中職以上 大 學 以 上 高 中 職 以 上	50~59歲 50~59歲 40歲以上 29歲以下、30~59歲 30~59歲
分 部(21人)	主 任 5人 課 員 2人 辦 事 員 14人	3~8 7~8 9~11	高 中 職 以 上 高 中 職 以 上 高 中 職 以 上	50歲以上 40歲以上 29歲以下、30~59歲
供銷部(12人)	主 任 1人 課 員 5人 辦 事 員 4人 技 工 1人 特約人員 1人	7~8 7~8 9~11 10~12 -	大 學 高 中 職 以 上 高 中 職 以 上 大 學 國 中	40~49歲 40歲以上 30~39歲 29歲以下 60歲以上
農特產品行銷部(12人)	主 任 1人 專 員 1人 課 員 1人 辦 事 員 3人 技 工 3人 特約人員 3人	7~8 3~6 7~8 9~11 10~12 -	大 學 專 科 大 學 專 科 以 上 大 學 以 上 大 學 以 上	40~9歲 50~59歲 40~49歲 30~49歲 29歲以下、30~49歲 29歲以下、50~59歲
農業休閒旅遊部(8人)	主 任 1人 課 員 2人 辦 事 員 1人 技 工 3人 特約人員 1人	3~6 7~8 9~11 10~12 -	專 科 專 科 碩 士 以 上 大 學 碩 士	50~59歲 40~49歲 30~39歲 29歲以下、30~39歲 50~59歲
酒 廠(7人)	廠 長 1人 技 術 員 1人 助理技術員 2人 辦 事 員 2人 技 工 1人	3~6 7~8 9~11 9~11 10~12	大 學 高 中 職 大 學 以 上 大 學 高 中 職	50~59歲 50~59歲 30~39歲 40~49歲 50~59歲

資料來源：會務部

5-01. 2保障在地婦女就業 提升就業率

本組織推動霧峰婦女就業機會(如表5-1)，打造包容性的工作環境，有助於性別平等。實施靈活的工作安排、提供職業發展培訓和建立支持性的企業文化，並增加婦女在職場的代表性，也是企業的社會責任的體現。

提升女性就業率

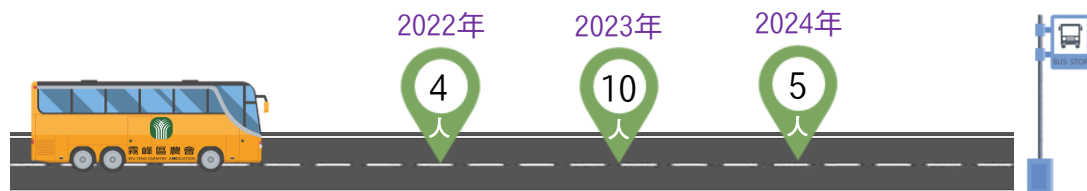
年份	工作內容	人數
2022	黑翅鳶麵食館-餐飲服務	4
2023	1. 黑翅鳶麵食館-餐飲服務	4
	2. 中秋香米奶皇酥、瑪德蓮糕點製作	6
2024	1. 黑翅鳶麵食館-餐飲服務	4
	2. 霧峰菇類產學館	1

表5-1 霧峰在地婦女就業統計表

資料來源：推廣部

本組織推動婦女二度就業政策，透過培訓課程、技能提升與在地就業機會，協助其重新進入勞動市場，促進家庭經濟穩定與自我實現，創造適合婦女投入之就業場域(如表5-2)，藉由提供就業機會與職能強化的結合，穩定人力資源，也形塑本組織作為在地婦女友善就業單位之形象，為地方經濟注入韌性與包容力。

表5-2 本組織婦女二度就業人數統計表



資料來源：推廣部

5-01. 3重視人才培育 提升專業技能

本組織員工每年學習時數須達 16 小時，長期以來一直非常注重人才培養，視其為提升組織績效和激發潛能的關鍵因素。每位員工皆具有獨特的個人特質與專業專長，因此本組織提供良好的自主學習機會，使員工能夠更充分地發揮潛能，進一步提升工作表現。

提供員工所需的學習機會(如圖5-1)，包括技術、能力和知識方面的學習。這些學習過程中幫助員工增進目前工作的專業能力，能夠更好地應對工作中的挑戰。積極鼓勵員工參加培訓課程、研討會，或利用線上學習資源(如表5-3)，以不斷提高自己的專業技能。

表5-3 員工年度研習時數狀況表

年份	內部訓練	外部訓練	合計
2023	877小時	3,357小時	4,234小時
2024	2,232小時	1,995小時	4,227小時

資料來源：會務部



▲圖5-1 辦理員工訓練課程提升專業知識。

讓員工更加有自信，而且更具創造力和解決問題的能力。在工作中表現出更高的專業性和效率，同時對工作充滿熱情。在訓練內容方面，區分為內部訓練與外部訓練。以多元化的學習內容，除可因應職務需求，更有助於員工職涯發展與組織整體韌性之提升。

■內部訓練課程：員工教育訓練、農會金融專業研習班、食品從業人員衛生講習、國土計畫法講習等。

■外部訓練課程：農漁會金融業務相關講習、會計及稽核制度相關課程、個資與資訊安全課程、淨零永續系列講習，以及農會新進技工與聘任人員訓練、行銷實務專題講座等。

5-01.4新進員工訓練

為協助新進員工快速融入農會組織文化與職場環境，提升工作適應力與核心價值認同，本組織每年辦理新進人員教育訓練，包含內部與外部訓練兩大類型，其近年實施情形（如表5-4），本組織提供系統性與實務導向之完整培訓機制，協助新進同仁建立職場基本能力。

■內部訓練

由農會自行規劃辦理，內容涵蓋本組織組織架構、人事制度與權利義務、環境導覽與業務介紹等，使新進人員能迅速理解農會整體運作模式與工作流程，並建立正確的服務觀念與使命認同。

■外部訓練

本組織亦安排新進同仁參與由中華民國農訓協會辦理之專業訓練課程，課程主題包含農會法及其施行細則、公文寫作與行政實務、台灣農會發展歷程、農會與員工互動關係、職場態度與應對技巧等，協助新進員工從制度面與歷史脈絡理解農會功能定位，並強化行政能力與服務素養。

表5-4 新進人員教育訓練統計表

類別	年度	人數	時數
內部訓練	2024	6	144
外部訓練	2023	5	150
	2024	6	180

資料來源：會務部

5-01.5和諧工作環境 穩定勞資關係

本組織重視勞資雙方的溝通與合作，定期召開勞資會議，以落實《勞動基準法》及相關規範，強化勞資互信基礎，確保薪酬福利政策公平合理，並有效監督與處理潛在的勞資爭議，建立穩定且和諧的工作環境。穩定的勞資關係不僅有助於組織運作順暢與營運風險控管，亦為永續經營奠定基石。

在員工福利方面，本組織提供國內外員工旅遊活動、年度健康檢查補助與生日禮金等福利措施，以增進員工工作滿意度與歸屬感，並於2024年榮獲臺中市政府幸福職場～三星獎肯定（如圖5-2），展現本組織對營造友善職場環境的積極作為與努力成果。



▲圖5-2 全體同仁齊聚合影，展現打造友善職場環境與推動幸福企業文化的成果。



5-02職業安全及衛生



5-02.1職業災害預防 提升員工自身健康

本組織重視員工職場安全與健康，依據相關法規規定，強化職業災害預防，建立安全無虞的工作環境，提升員工工作滿意度與組織整體營運效能。為預防潛在風險與職業傷害，本組織定期辦理職業安全及衛生教育訓練（如表5-5），提升員工自我保護意識與危害辨識能力。

依據消防法第十三條規定，本組織每半年辦理一次以上的消防安全演練（如圖5-3），內容涵蓋滅火實作、緊急通報、避難引導及綜合模擬演練，每次訓練不少於四小時，以確保員工具備基本應變能力並熟悉緊急處置流程。此外，針對從事食品製備及銷售相關業務之部門，依食品安全衛生管理法第八條及食品良好衛生規範準則，定期進行從業人員衛生教育與訓練（如圖5-4），強化人員管理、環境衛生及製程管控等各項措施，確保食品安全與消費者權益。

定期辦理農消防演練，強化員工防災意志與應變能力



▲圖5-3 本組織辦理消防演練，強化員工防災意識與應變能力，確保工作環境安全。

本組織透過內部宣導、專業訓練與健康關懷，養良好的安全行為習慣。透過職安衛管理與實務訓練，有效降低工作中職業災害與意外事件發生機率，保障全體同仁的生命安全與職場福祉。



表5-5 本組織職業安全與衛生教育訓練統計

類別	受訓課程	訓練次數	參加人數	時數
2023	自衛消防編組訓練	2次	36人	144小時
	職業衛生講習	1次	32人	256小時
2024	自衛消防編組訓練	2次	33人	132小時
	職業衛生講習	1次	36人	144小時

資料來源：會務部、供銷部



▲圖5-4 本組織辦理食品衛生安全講習，讓同仁深入了解食安管理與專業知識。

5-02.2 創造友善工作環境

本組織致力於員工的全面幸福，不僅關心工作場所的職業安全和衛生，同樣也關注他們的生活品質、身心健康、以及專業成長。體現我們對員工的關心，也符合企業社會責任和ESG的核心價值。創造更加友善的工作環境，同時也為了提高員工的幸福指數(如圖5-5)。

為了增進員工的生活品質，提供適當的薪資和福利來改善員工的生活狀況，包括提供多樣化的員工福利，如醫療保險、休假政策等等，以確保員工擁有良好的生活品質。此外，也重視員工的身心健康，提供健檢補助和促進健康的活動，讓員工保持良好的健康狀態。同時，我們鼓勵員工繼續學習和專業發展，設立了進修獎學金，以資助他們參加相關的培訓和課程。

辦理員工旅遊增進同仁情感交流



▲圖5-5 透過旅遊增進同仁情感交流，強化團隊合作與工作熱忱。

5-02.3 實踐6S：整理、整頓、清潔、標準化、規劃、自律

確保工作場所的整理、整頓、清潔，並建立標準化和自律的工作文化(如圖5-6~5-7)。透過這種方式，同時降低成本，有助於組織的永續經營目標，同時也為員工提供了更優越的工作環境。



▲圖5-6 辦公桌井然有序，營造出高效而宜人的工作環境。



▲圖5-7 辦公室擺放了一張6S標準圖範例，提醒保持整潔工作環境。

5-03 社會參與

5-03.1 農業文化推廣與社區共好

為深化農業形象傳播與社區參與能量，本組織積極推動農村文化推廣與社區連結，積極運用創新方式提升大眾對在地農業的認識與參與。

本組織總幹事以親民形象化身為「霧農大叔」IP角色，拍攝多支以農業知識、作物特色與產地故事為主題的短影音，亦曾受邀於大巨蛋擔任職棒比賽開球嘉賓(如圖5-8)，象徵農業新世代走入主流視野，展現本組織積極參與社會、多元跨域的農業發展態度，有效提升農業從業者的社會形象，並成功喚起社會對農村文化與農業價值的重視。



▲圖5-8 本組織總幹事透過創新方式提升社會對農業的認識與參與，並受邀於大巨蛋職棒比賽開球，展現農業新世代走入主流視野，成功提升農業形象與社會連結。

照片來源：取自2024年9月15日台灣農創興業股份有限公司臉書粉絲頁

5-03. 2 推動企業認養稻田 結合社會責任與環境保護

企業社會責任（CSR）是企業的重要指標，強調企業在經濟、社會和環境方面的關係，致力於實現經濟成功，還追求對社會和環境的積極影響，不僅有助於建立更強大的品牌形象，還有助於社會的長期繁榮。

本組織提供企業認養支持在地友善農業永續發展的機會，透過企業與農會建立長期合作關係，農會輔導農民轉型為友善耕作，種植益全香米，全程不使用化學農藥、肥料及除草劑，能維護水土資源、生態環境與生物多樣性。本組織也輔導農民進行品質及技術等方面的管理，確保企業能夠獲得高品質的稻米。

這一模式不僅讓企業實踐了社會責任，提升了企業形象（如圖5-9），還為生態系統的復原做出了寶貴的貢獻，反映了合作的力量和共同追求永續農業發展的決心。目前有財團法人微風慈善基金會、歐德系統傢俱、老井極上燒肉餐飲有限公司等73間企業認養，表明這一模式不僅獲得了企業的認可，還為我們的環境留下了更美好的大地，為未來世代的生活提供了更好的保障。

項 目	詳 細 內 容
計畫目的	實踐環境責任，結合社會責任與經濟活動
執行成果	73家企業認養有機友善耕作霧峰香米，總面積10.3公頃
社會效益	支持有機及友善農業、保護生物多樣性、實踐環境保護，減少碳足跡、提升農產品的品質和安全性。
對應聯合國永續發展目標	   

辦理認養企業戶體驗一日農夫收割活動



▲圖5-9 認養企業戶一同收割體驗。

5-03. 3有機友善耕作 登上國際舞台

里山倡議 (the Satoyama Initiative) 於2010年10月啟動，由聯合國大學高等研究所 (UNU- IAS) 與日本環境省合作創立「里山倡議國際夥伴關係網絡 (The International Partnership for the Satoyama Initiative, 簡稱IPSI)」。IPSI透過國際合作，探討全球社區如何保護和利用「社會-生態-生產地景和海景」，以維護農村多樣生態系統和價值，結合傳統智慧與現代科技，建立共同協作體系，實現生物多樣性愛知目標中的「人與自然和諧共生」願景。

2022年12月16日，農業部農村發展及水土保持署臺中分署與本組織共同輔導五福社區有機耕作區，成功獲得里山倡議國際夥伴關係(IPSI)認證，並登錄於國際網站(如圖5-10)。透過復育黑翅鳶、有機友善農田耕作，以及跨部門合作，成功實現百公頃稻米產業轉型，並生產高品質的稻米，供應製作黑翅鳶米和黑翅鳶酒等多樣化產品。有效提升了友善農田區的稻米價值，增加農民收入，同時促進了區域生態保護和農業經濟的平衡，展現了生態、經濟和社會之間互動的卓越方式，並成為平原稻米產區結合生態保育的國際里山典範。

國際報導連結：

https://satoyama-initiative.org/case_studies/cooperative-of-farmers-association-with-communities-for-ecological-and-organic-scale-production-of-rice-industry/



▲圖5-10 五福社區有機耕作區在農業部臺中分署與本組織輔導下，登錄於里山倡議國際夥伴關係 (IPSI) 國際網站。

5-03. 4在地好米 見證愛情的成長

隨著現代社會的變遷，結婚率逐漸下降，這已經引起了社會各界的關注，而低結婚率可能對社會結構和經濟造成負面影響。為了應對這一趨勢，本組織認為需積極鼓勵年輕人結婚，並為新人提供在地好米做為一份珍貴的禮物。本組織與臺中市政府霧峰區戶政事務所合作，只要在霧峰區登記結婚的新人，即可獲得霧峰香米(如圖5-11)，對新人有「起家」的象徵意義與祝福。登記在本區新婚的新人即可獲得霧峰香米(如表5-6)，送給新人作為禮物，表達對新人的祝福和關愛。為響應社會對結婚率下降的關切，並提供一個積極的激勵，讓更多人考慮步入婚姻的殿堂。

表5-6 本組織捐贈新婚米統計表

年份	包數
2020	100包
2021	400包
2022	600包
2023	200包
2024	200包

資料來源：供銷部



▲圖5-11 本組織為新婚家庭獻上祝福捐贈新婚米。

5-03. 5 迎接新生兒到來 慶祝生命的香甜滋味

本組織為回饋地方社區並積極響應生育政策，與臺中市政府霧峰區戶政事務所攜手合作，特別選用當地的頂級香米，以精湛的釀製工藝打造了一款倍受喜愛的酒品—「初霧燒酎」。這款燒酎已經連年奪得國際金銀牌大獎，為霧峰區的農業產品帶來了無限榮譽。

為了鼓勵更多家庭在霧峰區辦理新生兒出生登記，本組織提供了一個獨特的禮遇（如圖5-12）。凡是設籍霧峰區並辦理出生登記的新生兒，均可獲贈特別生產的限定版精釀金牌新生兒紀念酒（如表5-7）。這瓶酒不僅是對新生命的歡迎禮物，也是對這個社區未來的熱切祝願。

為強化社區凝聚力，提升農產品的價值，同時回應政府的生育政策。相信，這種深具文化和地方特色的新生兒紀念酒（如圖5-13），將為這些新生命帶來一份特別的祝福，同時也凸顯了霧峰區農業產業的獨特魅力。

表5-7 本組織捐贈新生兒紀念酒統計表

年份	總瓶數
2022年8月-12月	600瓶
2023年3月-12月	240瓶
2024年1月-12月	312瓶

資料來源：農特產品行銷部



▲圖5-12 本組織理事長、常務監事及總幹事與霧峰戶政事務所主任，贈送賀禮祝賀新生兒。



▲圖5-13 本組織為新世代傳遞希望捐贈新生兒紀念酒。

5-03. 6 農業與宗教結合 攜手促進社會和諧

本組織與世界大道聯盟中華總會合作，以農業和宗教的結合作為核心主題，舉辦別具意義的活動（如圖5-14）。匯聚在地15家宮廟和多家企業，透過宗教祈福儀式，向自然界祈求豐收與和諧，反映出對農業生產和自然環境的尊重與感恩，體現了社會共融和文化傳承的重要性，強調了社會和諧與經濟發展之間的平衡。

癸卯年南天聖帝祈福儀典，共同為蓬萊仙島寶島臺灣的農業與民眾祈福國泰民安風調雨順



▲圖5-14 南天聖帝祈福儀典，共同為農業與民眾祈福。

5-03.7提供優質福利 提升會員信任

會員是本組織的核心，長期支持對本組織的營運至關重要。本組織致力於建立一個透明和完善的會員福利制度，以確保會員能夠享受到應有的優惠和福利，不僅提高了會員對本組織的信任，也實現了本組織長期穩定發展。

為了感謝長期支持的會員，本組織定期發放會員紀念品及抵用券（如表5-8），並在各村里和分部進行派發（如圖5-15）。這些紀念品不僅是對會員的深切感謝之情，也能夠促進會員更積極地參與本組織的活動。此外，也提供抵用券作為會員福利，抵用券可以在本組織購物中心使用（如圖5-16），同時也鼓勵會員支持我們的業務。我們深知會員的價值，並將繼續致力於提供更多優質的福利和服務，以保持會員對本組織的長期支持和信任。



表5-8 歷年發放紀念品及抵用券統計表

年 份	紀 念 品(份)		抵用券(元)
	會 員	贊助會員	
2018	5,500		-
2019	-		1,160,000
2020	5,500		-
2021	-		1,150,000
2022	5,500		-
2023	2,200	-	-
2024	5,500		-



▲圖5-15 發放會員及贊助會員紀念品。 ▲圖5-16發放會員抵用券。

資料來源：會務部

5-03.8老宅創生 營造新風貌

本組織將廢棄多年的「民生診所」重生為「霧峰·民生·故事館」（如圖5-17），以展示霧峰獨有的歷史故事，打造永續發展的社區典範。

這座老宅曾是已故醫師「阿飛仙仔」林鵬飛的診所兼故居（如圖5-18），本組織購得此宅，不僅是文化資產的保存，更是社區永續發展的具體的實踐。透過歷史故事的傳承、食農教育的推廣，將霧峰打造成一個融合歷史、文化、綠色農業發展的特色鄉鎮，展現臺灣的社區營造與永續農業的創新結合。

老宅創生，營造風華新面貌，融合歷史文化與特色農業



▲圖5-17 感受霧峰·民生·故事館前的詩意光影。



▲圖5-18 展示早期診所內部配置，重現當時醫療器材與就診情境。

5-03. 9強化農民保險制度，穩定農業發展基礎

本組織積極配合政府農業保險政策，致力於強化農民經濟安全保障機制，於2024年榮獲「第18屆農金獎－農業保險貢獻獎甲等獎」，透過完善農業保險制度，協助農民有效分散天災、病蟲害等不可預期之經營風險，提升農業生產穩定性，促使農民得以安心投入耕作，進而推動農業永續發展。本組織亦持續透過宣導、說明會及個別輔導方式，加強保險知識普及，提升農民投保意願與保險覆蓋率。

5-04社會公益

5-04. 1用愛心和好米 社區送暖傳愛心

企業社會責任（Corporate Social Responsibility，簡稱CSR）於現在企業運營中已經扮演了不可或缺的角色。本組織也積極參與，致力於回饋社會、維護環境，以及參與社區活動。這不僅是一個值得追求的目標，同時也能拉近社會關係和永續性的升。

在2021年，我們推出提供在地好米，滿足當地社區的需求。將在地好米的生產與社區和環境的照顧相結合，實現了多方面的利益。首先，社區中的弱勢群體得到了實質的幫助，獨居老人獲得了溫暖的食物，確保他們在困難時刻不會挨餓。同時，食農教育激發了年輕一代的興趣，讓他們更深入地了解食物的價值和來源。

不僅為社區帶來了實質的幫助，也使本組織更深入地融入社會責任的框架中。彰顯了CSR的核心價值，與社會和環境的關懷相結合，實現了多方共贏的局面。未來，我們將持續致力於這個使命，繼續為社區和環境做出積極的貢獻，同時不斷提升企業的可持續性和社會影響力。日後持續提供轄內各社區在地好米需求，作為關懷據點、獨居老人供餐、食農教育等用途。

社區愛心關懷捐米統計表

年份	社 區	品 種	總 重 量 (公 斤)
2023	北柳社區發展協會、六股社區發展協會、本鄉社區發展協會、臺中市生態休閒產業協會、北勢社區發展協會、吉峰社區發展協會、本堂社區發展協會、五福社區發展協會、南柳社區發展協會、舊正社區發展協會、甲寅社區發展協會、錦榮社區發展協會、丁台社區發展協會、萬豐社區發展協會、桐林社區發展協會、四德社區發展協會	高雄 147	16,483
2024	北柳社區發展協會、六股社區發展協會、本鄉社區發展協會、臺中市生態休閒產業協會、北勢社區發展協會、吉峰社區發展協會、本堂社區發展協會、五福社區發展協會、南柳社區發展協會、舊正社區發展協會、甲寅社區發展協會、錦榮社區發展協會、丁台社區發展協會、萬豐社區發展協會、桐林社區發展協會、四德社區發展協會	高雄 147	16,483

資料來源：農特產品行銷部

5. 04. 2關懷未來一代 從健康成長開始

為了培育未來主人翁，本組織為學齡前的幼兒提供最健康、最安全的在地有機米。這是本組織對社會責任的堅持，並為了國家的未來發展。

在2022年，本組織每月捐贈有機益全香米給臺中市霧峰區公所幼兒園（如圖5-19），共達390公斤，讓在地的學童享用這高品質的有機益全香米。受到孩子們的熱烈反應，受惠的學童們都非常喜愛，期待著每一餐的有機益全香米飯，並享受著美味與營養的結合。不僅滿足他們的味蕾，更能提供他們身體所需的營養，幫助他們在健康環境中茁壯成長。

本組織將繼續不懈努力，為未來主人翁們提供了健康、營養且美味的食物，為他們的身心發展提供了良好的基礎。也強化了對有機農業和當地食材的支持，有助於促進環境永續發展和農村社區的繁榮。



▲圖5-19 霧峰幼兒園頒發感謝狀。

5. 04. 3百甲良田穀東募集 照亮弱勢團體的未來

2022年百甲良田穀東募集—五心凝聚計畫，以初心（友善大地）、善心（號召募集）、用心（栽培好米）、關心（社會弱勢）、愛心（公益捐贈）等五心凝聚大眾力量，響應公益捐助，捐助福利團體及偏鄉幼童，希望可以拋磚引玉，吸引更多人加入做公益的行列，凝聚更多人的愛心與願力，為社會福利盡一份心力。

本組織將持續投入並媒合更多社會資源，協助社福單位及偏鄉幼童照顧更多的弱勢家庭，為社會福利盡一份心力。除了公益捐贈，本組織透過推動創新智慧及友善土地的農業耕作方式，既能朝向淨零排碳的目標和願景，也能符合企業ESG的需求，一包米就達到多重意義。

透過本組織普利共好商城網路募集（如圖5-20），讓各地民眾由網路快速了解需要幫助的單位和內容。此次募集得到了社會各界的關注和贊譽，本組織也分送到捐贈人士所指定的社福單位（如表5-9、圖5-21），相信這份關懷和愛心，能夠照亮弱勢團體的生活，為他們的未來點亮一盞明燈。

表5-9 五心凝聚計畫捐贈單位及白米包數統計表

受捐贈單位	匠愛家園	向上社會福利基金會	偏鄉幼童團體	張秀菊社會福利慈善基金會	喜憨兒社會福利基金會	惠民盲校及育幼院	瑪利亞基金會	瑪喜樂基金會	弘道老人福利基金會	合計
包數 (每包2公斤)	100	120	50	25	150	200	50	200	110	1,005

資料來源：農特產品行銷部



▲圖5-20 於本組織普利共好商城募集。



▲圖5-21 本組織將募集到的送至各社福單位。

5-04. 4共同創建弱勢未來的希望

本組織一直以來致力於幫助有需要的單位，特別關注弱勢家庭和社會中的弱勢群體。透過社會福利中心提供匠愛家園是一個關懷弱勢家庭的機構，成員年齡範圍從1歲到83歲，大多數人都因生命中的不幸事件而來到這裡，尋找溫暖和支持。這個機構提供一個安居舒適的環境，讓這些人可以重新獲得溫暖的接納，並共同生活。然而，在財務壓力和資源不足的情況下，需要社會各界更多的支持，尤其是在飲食方面。

因此，自2022年10月起，本組織開始每月捐贈150公斤在地好米給匠愛家園（如圖5-22）。期望透過捐贈活動，能夠為匠愛家園帶來實質的幫助，並且為他們提供更好的米食，讓他們能夠在健康、安全及營養充足的情況下成長。同時，希望喚起更多人對社會中弱勢群體的關注，並鼓勵更多人參與公益事業，共同為社會做出貢獻。只有眾人齊心協力，才能夠讓社會變得更加美好，並且讓每一個人都能夠享有公平和幸福的生活。



▲圖5-22 本組織於公開活動中捐贈100公斤霧峰好米給匠愛家園

5-04. 5弘揚文化傳統 守護傳統價值

宮廟不僅是傳統信仰和文化的象徵，同時也扮演了社區凝聚力的角色。它不僅是信仰之地，還是社區活動的場所，透過各種文化活動如祭典、燈會等，有助於弘揚當地的文化傳統，同時也在社區中建立聯繫和友誼。

為了維護在地宮廟的文化價值和歷史意義，本組織積極參與其中，透過捐贈善款及物資



▲圖5-23 本組織愛心捐贈助公廟修繕

的方式提供支援（如圖5-23），不僅用於維護在地宮廟的基礎設施，還用於支援宮廟舉辦各種社區公益、文化傳承等等活動。最重要的是，社區居民受益於這些活動，生活更加美好，社區凝聚力也逐漸增強，彰顯了社會團結和企業責任的力量，對社區和文化的繁榮產生了積極的影響。

5-04.6 支援防疫前線 守護台灣健康

疫情的蔓延對整個台灣社會帶來了前所未有的挑戰，警察和醫護人員成為了抗疫的最前線工作人員，不僅冒著風險，穿戴著重重的防護裝備，勇敢地對抗病毒，還承擔著巨大的壓力和責任，無私的精神和敬業的態度為台灣抗疫戰爭帶來了巨大的貢獻。

在疫情爆發的情況下，醫院成為了防疫工作的重要前線，醫護人員每天冒著風險，守護著民眾的健康。為了表達對這些辛勤工作的醫護人員的感謝之情，本組織捐贈了米麴釀（如圖5-24），以讓他們感受到社會的關懷和支持。同時，也為醫護人員提供了豐富的營養，幫助他們保持健康和精力充沛。



▲圖5-24 疫情期間本組織捐贈米麴釀感謝醫護人員的勤勞。

同時，警察在防疫期間也是社會秩序的維護者，協助各個防疫據點，全力保障民眾的生命安全和身體健康。本組織同樣捐贈了米麴釀（如圖5-25），以慰勞和支持這些辛勤工作的警察，讓他們更有體力應對這場疫情。

本組織在精神和物質上支持了警察和醫護人員，也表達了社會對他們的深深感激之情。共同努力和支持將有助於台灣更好地應對疫情，保護民眾的生命和健康，顯現了台灣團結抗疫的堅強意志。



▲圖5-25 疫情期間本組織捐贈米麴釀感謝警消人員的勤勞。

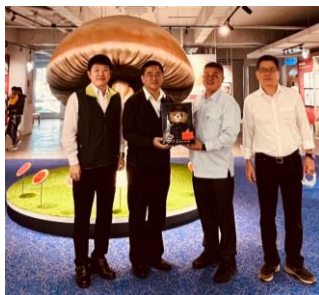
5-04.7 提升救援效率 共同建設更安全的社會

在城市的發展趨勢下，自然災害和社會安全事件發生的頻率和強度日益增加。警消機構是應對這些事件的關鍵力量，其裝備和能力直接影響到災害救援的效率和效果。

本組織捐贈警消設備是為了協助警消人員更好地履行救災和救護任務，提升應對緊急事件的能力，可以減少災害造成的損失，同時確保人民的生命和財產安全，維護社會的穩定。

為警消部門提供更多的設備和支援，是為了保護家園和確保安全而採取的積極行動。這種社會責任，需要我們共同努力，以確保我們的社區和國家能夠應對各種突發情況，保障我們的未來安全（如圖5-26）。

2023年，本組織捐贈的全新TOYOTA-HILUX救災警備車輛顯著提升了臺中市政府消防局霧峰分隊的應對能力（如圖5-27），增強了該地區的災害應對和預防能力，從而保護當地居民的安全。



▲圖5-26 臺中市警察局感謝本組織捐助提升警務工作效能。



▲圖5-27 本組織捐贈全新TOYOTA-HILUX救災警備車。

5-04.8 與偏鄉團體向陽薪傳木工坊合作

本組織一百週年為了紀念這個重要的里程碑，製作一個獨特的黑翅鳶獎座，以表彰過去和未來在永續農業的成就。與向陽薪傳木工坊合作，一起製作這個特別的獎座，以黑翅鳶飛行時雙翅呈上揚姿勢，黑白分明的羽色，做為設計理念，使用國產木材的選擇到切割和雕刻，一切都由專業的木匠完成。

向陽薪傳木工坊因2009年的莫拉克風災成立，將大量堆積在岸邊的漂流木再利用，化腐朽為神奇，因而發展出部落的漂流木工藝，成為夢想基地。政府與民間各界的鼎力襄助，在廢校多年的最美麗國小之一多良國小，成立木工坊，由前公東高工黃清泰校長擔任無給職校長，太麻里、金峰、大武和達仁鄉各地有興趣於木工藝的原住民朋友們，在此學習各種木工技藝。

從部落裡產出的商品都是充滿生命力並且帶有生生不息的意象，從漂流木的再利用到現今使用疏伐木，我們都希望能夠找出與自然共存的平衡點，善加利用環境中給予我們的材料，激盪成適合使用的商品，讓更多人喜歡並且尊重我們的環境。

5-04.9 九二一地震協助重建家園

1999年的921大地震是台灣歷史上一次極為嚴重的自然災難，給整個社會帶來了極大的災難和痛苦。地震造成了數千人的生命失去，數十萬人無家可歸。面對這場巨大的災難，台灣社會和國際社會團結一心，展現出人性中最善良和協助的一面。

在921大地震的瞬間，台灣各地的人們紛紛行動起來，用各種方式參與重建家園的工作。本組織也積極參與，將本組織大樓前廣場變成一個臨時的醫療救援和護理站，為在地震中受傷的民眾提供即時的醫療救援和護理（如圖5-28）。同時，本組織的服務團隊協助災民（如圖5-29），提供了大量的支援，包括食物、用品等。這無私的幫助展現了台灣人美好的一面。各界人士的協助和捐助使災區得以重建，受傷的人們得到了及時的醫療救援和關懷。這次災難不僅是一次挑戰，也是一個機會，讓台灣人民團結一心，共同走向更美好的未來。



▲圖5-28 921本組織賑災中心提供民生物資及發送餐食。



▲圖5-29 家政農村服務團災區慰問。

5-05 社會教育

5-05.1 照顧長者 關懷社區 綠色照顧站新時代

為了照顧農村長者，同時讓年輕一代能夠安心發展，本組織於2022年12月12日成立了霧峰區農會綠色照顧站(如表5-10)。透過農業、健康促進和社區參與，打造一個友善且共融的照顧環境，讓高齡者可以在他們熟悉的地方在地安老，實現健康老化(如圖5-30)。本組織鼓勵社區居民參與，共同建立一個友善且共融的照顧環境，充分利用當地的農業、健康和社區資源，提供更貼近高齡者需求的照顧服務，並將照顧視為服務的核心，透過多樣的活動促進高齡者的身心健康。

結合社區共同辦理關懷高齡者服務體驗活動、農村傳承、家鄉特色料理、健康促進運動。為促進臺灣農業的永續發展與實現零飢餓目標，每周在愛心餐據點提供20分愛心餐點，關懷給在地弱勢族群。

綠色照顧站的發展，不僅可以提供高齡者更優質的照顧服務，還能促進農業的發展和社區的活化，對台灣的社會發展具有重要的意義。



▲圖5-30 成立綠色照顧站，關懷在地農村長者。

表5-10 綠色照顧站成果項目表

年 份	訪 視		電話關懷		外展服務		多元學習及健康 營養供餐		零飢餓	
	場次	人數	場次	人數	場次	人數	場次	人數	場次	人數
2021	5	100	10	100	0	0	12	240	0	0
2022	10	200	10	200	20	400	40	1200	30	600
2023	14	202	10	200	15	344	40	1200	40	800
2024	12	210	4	80	12	468	80	1720	40	880

資料來源：推廣部

5-05. 2百年農業 捐獻珍貴文獻薪火相傳

在本組織創會百周年之際，致力於推動永續發展，出版百年史專書，經過頂尖臺灣史學者和多位研究人員組成的專業團隊，經過兩年以上研究和撰寫的珍貴著作。深入分享農業領域的豐富知識，而且捐贈至國家圖書館、臺中市政府轄下的各公共圖書館，以及農業與歷史研究的大學圖書館，作為研究臺灣農業學術的重要資源（如圖5-31）。同時，這部書的電子版也被授權放置於國家圖書館的電子書服務平台上，讓全國的公共圖書館讀者能夠方便地查閱臺灣地方農會的百年發展史。

此外，本組織也將長期典藏的珍貴文獻中的一部分捐贈給國家檔案管理局（如圖5-32），將這些文獻作為國家的重要文化財產予以保存。這些文獻不僅被給予了新生命，也代表了本組織在文化歷史推廣和檔案管理保存方面多年來的堅持和成就。這些努力共同體現了本組織對於保護和傳承寶貴歷史的用心，並為未來的學者和研究人員提供了一個完整豐富的學術資源。



▲圖5-31 創會百周年紀念專書捐贈儀式。



▲圖5-32 接受國家發展委員會檔案管理局頒贈的感謝狀。

5-05. 3整合學術與產業資源 推動菇類產業永續發展

為保存臺灣菇類產業的輝煌歷史並推廣永續農業，本組織於民國87年創立的「臺灣菇類文化館」，於111年全新整修後更名為「霧峰菇類產學館」（如圖5-33），以豐富的菇類知識、產品、模型和標本（如圖5-34），展現臺灣菇類產業的蓬勃發展。

本館作為菇類學術與產業的整合平臺，與農業部農業試驗所、中興大學、亞洲大學、科博館等學術機構，以及菇類專家學者和產業業者攜手合作，致力於知識共享與產學交流。同時，我們也關注菇類產業在科學研究和永續農業中的重要性，共同推動菇類產業邁向永續發展，為臺灣菇類產業注入新的活力。

霧峰菇類產學館保存臺灣菇類產業的輝煌歷史整合多元化平台並注入新活力



▲圖5-33 門口意象，帶你探索菇類的世界。



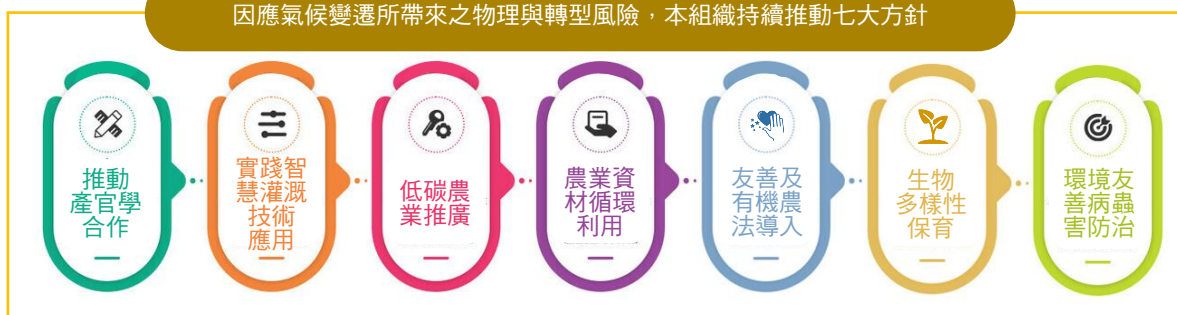
▲圖5-34 館內展示豐富多樣的菇類標本。

第陸章 環境面

6-01 氣候變遷

根據聯合國政府間氣候變遷小組（IPCC）第六次評估報告，農業部門為最易受氣候變遷影響的產業之一，極端氣候事件頻率增加、水資源短缺、病蟲害擴散及土壤劣化等風險，對農業生產穩定性與糧食安全構成嚴峻挑戰。面對日益加劇的氣候衝擊，本組織積極參考國內外政策趨勢，推動氣候風險辨識與調適管理計畫，以提升整體農業體系之氣候韌性與營運穩定性。因應氣候變遷所帶來之物理與轉型風險，本組織持續推動產官學合作，實踐智慧灌溉技術應用、低碳農業推廣、農業資材循環利用、友善及有機農法導入、生物多樣性保育與環境友善病蟲害防治等措施，逐步建立具調適力的永續農業模式，強化氣候相關風險揭露與應對能力，作為本組織穩健永續經營的重要基礎。

因應氣候變遷所帶來之物理與轉型風險，本組織持續推動七大方針



6-01.1 共同為大自然創造和諧

當本組織看到地球環境面臨日益嚴重的挑戰，土地在過去曾被過度耕種，土壤品質下降，生態平衡受損，我們深感擔憂。然而，我們有責任採取行動，以保護土地和生態，恢復這片土地的健康，同時實踐有機、友善耕作的理念，減少生態環境的影響。

2015年開始，本組織選擇了一個面積達到5.84公頃的水稻，首次與9位在地農民建立契作關係，以友善耕作方式種植益全香米。整個過程中，農民嚴格遵守友善耕作的原則，不使用化學農藥、肥料及除草劑，為讓農民有更多的友善耕作知識，本組織不定期舉辦相關課程訓練。經過長時間的推廣，土地逐漸變得更加生機勃勃，土壤變得更肥沃，生態平衡得到了恢復。多年來，透過有機及友善耕作的方式，將這片土地變回一個健康的農業區域（如表6-1），建立了一個生態保護區，為在地的動植物提供了安全的棲息地，並增加了生物多樣性。



表6-1 本組織歷年有機、友善耕作(水稻)面積及產量

年 份	耕作人數	有機耕作(水稻)		友善耕作(水稻)	
		面積 (公頃)	產量 (公噸)	面積 (公頃)	產量 (公噸)
2022	77	64.74	679	24.33	149
2023	110	62.93	655	31.85	373
2024	129	61.03	692	40.94	506

資料來源：推廣部

6-01. 2溯源透明資訊 安心食材新選擇

農產品品質和安全已經成為當今消費市場和供應通路的關鍵焦點。過去，農產品生產者提供的產品在市場上缺少明確的辨識性，但現在透過產銷履歷制度，產品的生產和加工資訊可以更加透明呈現，使得消費者更容易在貨架上找到優質的農產品。

自2021年以來，本組織遵循農業部農糧署政策，積極推廣與本組織契作農民全面加入產銷履歷制度(如表6-2)。產銷履歷農產品的生產必須嚴格遵守「臺灣良好農業規範」，是農業研究單位依據國內農漁畜各品項之生長性質與生產管理所制訂的參考標準，內容包括生產及出貨作業流程，生產及出貨作業風險管理內容、稻米生產及出貨作業查核、栽培及病蟲害防治曆、生產履歷作業紀錄簿等，生產與出貨經驗證機構驗證，涵蓋了食品安全、環境衛生及永續生產的觀念。消費者可以通過訪問「產銷履歷農產品資訊網」(<https://taft.moa.gov.tw>)來查詢產銷履歷農產品的相關信息。只需輸入產銷履歷農產品的追溯碼或掃描QR Code，即可查詢生產者、驗證機構、產地、生產記錄以及包裝日期等詳細資訊。

產銷履歷是對土地、產品和生產者進行驗證的制度。遵循臺灣良好農業規範，實現了產品的追溯，使生產過程標準化且符合安全永續的理念。透過第三方驗證，進一步確保了產品的安全，讓消費者能夠安心購買，一共同守護食品安全。



表6-2 霧峰區產銷履歷人數及面積統計

產銷履歷(水稻)耕作人數、面積及產量			
年 份	人 數	面積(公頃)	產量(公噸)
2021	361	341	4,935
2022	375	358	4,368
2023	388	373	5,329
2024	392	380	5,854

資料來源：推廣部

6-01. 3有機友善田區豐富生態多樣性

近年來，農藥的廣泛使用對水田的生態環境造成了嚴重損害，水中生態系統中的昆蟲和動物數量急劇減少。在2022年12月19日於加拿大蒙特利爾聯合國《生物多樣性公約》締約方大會第十五次會議，隨著各國代表簽定《昆明－蒙特婁全球生物多樣性框架》(GBF)所揭示，全球需於2030年前達成保護至少30%陸地與海洋環境的目標，並強化農業、林業與其他土地使用之生物多樣性永續管理。為了保護生態系統，自2015年以來，本組織積極推廣友善耕作，不使用農藥、化肥和除草劑，以確保環境的健康和安全。有機、友善耕作區經調查生態多樣性物種豐富，多達52種生物。本組織亦透過農民教育與食農推廣活動，強化農民對生物多樣性價值之認識，並與社區及學術單位合作，持續記錄在地農田生態指標，推動保育行動，朝向具復原力與永續性的農業生產環境邁進。

6-01. 4政府與民間攜手 共創黑翅鳶復育新契機

近年來，農藥的廣泛使用對水田的生態環境造成了嚴重損害，水中生態系統中的昆蟲和動物數量急劇減少。為了保護生態系統，自2015年以來，本組織積極推廣友善耕作，不使用農藥、化肥和除草劑，以確保環境的健康和安全。

2016年，本組織與農業部農村發展及水土保持署臺中分署、屏科大野保所攜手合作，在



▲圖6-1 黑翅鳶育雛樣貌。



▲圖6-1.2 黑翅鳶樣貌。

友善田區建立了人工棲架（如圖6-2），以吸引黑翅鳶返回這片區域。黑翅鳶是一種保育的鳥類，以小型鼠類為食。多年的努力終於讓黑翅鳶在霧峰的友善田區成功築巢繁殖（如圖6-1）。農民也開始關注黑翅鳶保護的重要性，也與農政單位和鳥類學家密切合作，以確保這個生態系統的穩定。目前，霧峰的有機友善田區已成為黑翅鳶的重要棲息地（如圖6-1.2）。

黑翅鳶的回歸不僅是生態復育的成功案例，也彰顯了友善農業對環境保護的重要性。這是政府、民間組織和農民共同努力的成果。未來，我們將繼續加強合作，推廣有機友善農業，為黑翅鳶和其他野生動物創造更友善的生存環境，這也是實現永續發展的重要一步。



▲圖6-2 於有機耕作田區架設棲架，成功吸引保育鳥類黑翅鳶在霧峰友善田區築巢繁殖，展現農業與生態共榮的成果。

6-01.5荒地復綠 重現綠意

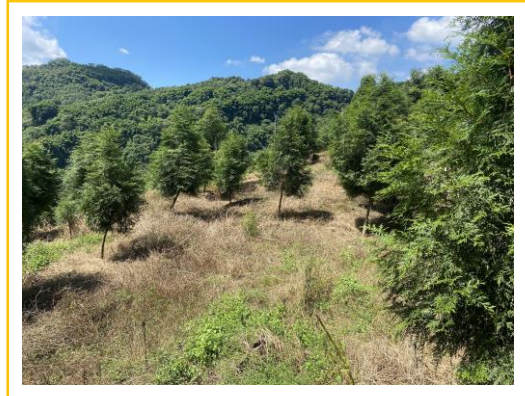
地球正面臨著日益嚴重的氣候變化問題，全球氣溫上升、極端天氣事件增多，減少溫室氣體排放，變得極為迫切。

本組織選擇了一片0.5公頃的土地，這片土地曾經是荒廢，長時間未被利用，希望能夠活化這塊土地。2019年本組織開始種植(台灣原生種植)珍貴的梢楠樹的工作(如圖6-3)，按照適當的間距種植梢楠樹，並定期澆水、施肥，以確保它們能夠茁壯成長。此外，本組織也採用了友善種植的方法，不使用化學農藥、肥料，以保護土壤和水資源。梢楠樹的提供了豐富的氧氣，同時吸收了大量的二氧化碳，減緩了氣候變化的速度，也讓片樹林也成為了各種野生動植物的家園，促進了生態多樣性的增加。

6-01.6推動永續策略 環境友好防治

本組織採取永續策略應對荔枝椿象問題，荔枝椿象在驚擾時分泌的腐蝕性液體不僅影響農民人身安全，也危及生態環境。本組織加強輔導農民防治荔枝椿象，減低果園荔枝椿象密度，並例行辦理防治講習，提升農民對荔枝椿象的防治知識。

為了鼓勵農民參與，與臺中市政府農業局合作荔枝椿象卵片收購計畫，激勵農民摘除荔枝椿象卵片，也能為農民帶來額外收益(如表6-3)。此外，本組織推廣使用平腹小蜂生物防治措施(如圖6-4)，平腹小蜂是荔枝椿象天敵，會將卵寄生於荔枝椿象的卵中，使其無法孵化，以減少使用農藥，既保護了動植物生態，通過這些措施，維護了農業生態，也展現了對社會責任的實踐。



▲圖6-3 本組織種植梢楠樹現況



▲圖6-4 以放飛平腹小蜂進行荔枝椿象生物防治，減少農藥使用，營造更友善的果園環境。



表6-3 配合政府實施發放平腹小蜂及收購荔枝椿象卵片統計表

年 份	平腹小蜂發放數量(隻)	荔枝椿象卵片數量(片)
2019	1,120,000	38,312
2020	1,400,000	228,105
2021	900,000	141,643
2022	861,000	(政府未實施/收購)
2023	861,000	(政府未實施/收購)
2024	834,240	(政府未實施/收購)

資料來源：推廣部

6-01.7 以廢棄貨櫃推動綠色建築

廢棄貨櫃不當處理，易造成垃圾堆積，若要拆解需要大量能源和資源，對環境造成額外的負擔。拆解過程中焊接和切割等，可能釋放有害氣體，對空氣質量造成不良影響。

為實踐循環經濟理念並落實資源永續利用，本組織初霧學堂（如圖6-5）、民生農場廁所運用回收貨櫃再利用，不需要額外的建築材料，減少對自然資源的消耗，相較於傳統建築方式，減少運輸建材和施工過程中的碳排放量，降低碳排。藉由推廣綠色建築和再利用的理意識和綠色生活方式。



▲圖6-5 本組織初霧學堂運用廢棄貨櫃組成品酒教室。

6-01.8 推動綠色金融 助力永續農業發展

本組織積極投入綠色金融推動，強化農業與永續發展的連結，2024年榮獲「第12屆菁業獎—最佳綠色金融專案-特優獎」，為全國最高榮譽，展現本組織於綠色金融實踐面向之成果。整合金融資源支持農業轉型與低碳發展。同時，透過專案融資、資源媒合與永續倡議推廣，持續為基層農業注入資金與技術能量，強化農業體系韌性，促進在地農村經濟永續成長。未來本組織將持續精進綠色金融作為，以創新金融模式回應氣候變遷挑戰，共創具包容性與永續性的農業新未來。

6-02 溫室氣體排放

6-02.1 自主產品碳足跡認證 邁向實低碳農業目標

為實踐本組織對環境永續的承諾，積極回應氣候變遷與溫室氣體減量行動目標，本組織於2024年度主動推動「產品碳足跡」制度，針對本組織核心農產品—「霧峰有機香米」與「CAS霧峰香米」兩項產品，進行自願性產品碳足跡盤查與第三方查證與認證作業，展現本組織在農業端自發性的減碳作為與責任實踐。

本次盤查作業依據環境部2021.02.08第4.0版公告之產品類別規則（Product Category Rules簡稱 PCR）以及國際標準ISO 14067進行，涵蓋產品生命週期（Product Life Cycle簡稱PLC）階段，包括原料取得階段、製造、配送銷售、消費者使用、廢棄處理各環節之碳排放量計算。經由具認證資格之第三方查驗機構查證後，兩項產品皆取得產品碳足跡標籤，成為地方農會推動農產碳足跡制度的實踐典範。

推動碳足跡標籤有助於向消費者揭示產品背後的环境影響，更能強化本組織內部對溫室氣體排放源的掌握，作為後續碳中和與淨零排放策略規劃之基礎依據。未來，本組織將持續擴大低碳農業行動，並規劃導入碳足跡資料於消費端宣傳與教育，強化綠色消費意識，進一步推動區域農業與市場共構永續價值鏈。

6-03 能源管理

6-03.1 實現綠色能源政策

為響應綠色能源政策，本組織於桐林集貨場架設約1600平方公尺太陽能板發電（如圖6-6）。太陽能發電提供綠色電力（如表6-4），減少化石燃料的使用，降低溫室氣體排放，減緩全球暖化。本組織在推動環保和能源方面的努力，讓綠色能源實現在環境保護目標中扮演著重要的角色。



▲圖6-6本組織桐林集貨場太陽能板狀況。

根據能源局資料，台灣中部地區每日平均等效日照時數為3.2小時，具備良好太陽能發電潛力。依據108年度能源局公告之發電排放係數，每度電平均產生0.474公斤二氧化碳，而根據林業試驗所研究，1公頃造林每年可減少約9.9公噸二氧化碳。經評估，該設施預計於20年期內可減少二氧化碳排放量達2,919,584公斤，換算年均減碳效益為145,979公斤；同時，換算年平均等效造林效益約為15公頃，累積相當於造林295公頃之碳吸存效益。本計畫不僅提升場域能源自主性，更展現農業設施導入綠能應用之永續實踐成果。

表6-4 本組織桐林集貨場運用太陽能發電度數統計表

單位：度

年份(月)	1	2	3	4	5	6	7	8	9	10	11	12	合計
2019				53,520	27,720	32,040	34,440	33,840	27,000	24,960	24,600	27,000	285,120
2020	26,983	24,944	30,101	25,783	29,021	33,219	32,019	28,302	29,261	26,743	26,023	20,507	332,906
2021	21,346	27,942	25,544	31,180	25,184	33,698	30,820	34,898	26,143	27,822	20,867	20,627	326,071

資料來源：推廣部

6-03.2 積極實施節能措施

根據統計，本組織2023年度總用電量為1,576,078度，2024年度則上升至1,660,540度（如表6-5），年增幅約5.36%。面對用電成長趨勢，本組織已意識到提升能源使用效率與電力管理之必要，並規劃推動節能減碳相關措施。

表6-5 本組織各場域非再生能源用電量統計表

單位：kw

年份	本會	分部	集貨場、故事館	酒廠、農業休閒旅遊部	供銷部、農特產品行銷部	用電量合計
2023年1月~12月用電量	351,800	289,075	118,504	196,768	619,931	1,576,078
2024年1月~12月用電量	384,490	305,308	128,884	192,558	649,300	1,660,540

資料來源：推廣部

為落實能源管理與碳排放控制，後續將建置節能作業指引，推動員工節能教育與行為改變，形塑低碳辦公文化；並逐步汰換老舊設備為高效節能型裝置，調整照明時段與分區啟用模式，以降低不必要耗能。此外，針對潛在之用電危機與限電風險，本組織亦已建構應變機制，包括：制定用電突增應變標準作業程序（SOP）、明確指定節能責任部門；設置不斷電系統（UPS）等備援電源設備，確保核心業務不中斷；並與地方電力公司保持密切聯繫，掌握即時調度資訊，提前規劃減載應對。透過節能措施與危機管理的雙軌並進策略，本組織將持續提升能源使用效率，有效控管碳排放，邁向營運穩健與環境永續並行的目標。

6-03. 3氣候變化對策 環保新策略

面對環境的挑戰，本會採取降低環境影響之計畫。本會更新大樓的冷氣系統，取代傳統的冰水機組，改為更高效的螺旋滿液式冰水機組（如圖6-7），傳統的冰水機組效率(IPLV)為0.966，而新型螺旋滿液式冰水機組的效率高達0.661。在新系統在相同條件下消耗更少能源，從而提高整體運營效率，從而降低能源消耗和減少碳排，不但提升對於減少溫室氣體排放至關重要，應對氣候變化具有重大意義。



▲圖6-7 本會更新新型螺旋滿液式冰水機組。

6-04 水資源管理

6-04.1智慧灌溉 × 低碳農業

水資源是農業生產的關鍵因素之一，霧峰香米在水資源管理上也採取了先進的科學方法。利用智慧偵測田間湛水（如圖6-8），有效控制灌溉溝渠水閘門，減少對地下水和地表水的依賴，實現了水資源的可持續利用。此外，與農業部生物多樣性研究所合作，在有機耕作田區進行黃碳農地碳匯的偵測，與田間水管理的優化，通過合理調整灌溉時間和灌溉量，減少了水資源的浪費，降低田間甲烷排放，保持良好的水土保持狀況，進一步促進農業生產的可持續性。



▲圖6-8 有機田區進行碳匯偵測與水管理優化，降低甲烷排放，推動永續農業。

根據2023 – 2024年執行之智慧灌溉系統研究結果顯示(如圖6-9)，導入節水灌溉系統可大幅降低甲烷(CH₄)與氧化亞氮(N₂O)等主要溫室氣體排放。研究數據指出，2023年第一期作之甲烷排放量減少41.97%、第二期作減少31.98%，年平均減量達34.29%，相當於每公頃減少3,891.45公斤二氧化碳當量。2024年總甲烷排放亦較傳統方式減少17.91% (約842公斤CO₂e /公頃)。在氧化亞氮方面，於環保條件下年平均減排效益達60.21% (2,193公斤CO₂e/公頃)。研究中還發現，CH₄排放量與土壤溫度和濕度之間存在強烈的關聯性，而N₂O排放量則與土壤濕度密切相關。鑑於台灣針對非連續淹水條件下的「間歇濕潤乾燥(AWD)」研究有限，這些發現為優化稻米生產中的水資源和養分管理提供了寶貴的見解，有助於推動永續農業和有效的溫室氣體減排策略。

	Plot	CH ₄ (kg ha ⁻¹)	N ₂ O(kg ha ⁻¹)	GWP(CH ₄ +N ₂ O) (kg CO ₂ e ha ⁻¹)	Yield(t/ha)	GHGI(t CO ₂ e/t yield)
2023	First Crop	CC 90.60*	-	2527.74*	10.35*	0.24*
		EFC-S 52.57	-	1466.70	6.66	0.22
	Second Crop	CC 316.08*	-	8818.63*	7.09*	1.24*
		EFC-S 214.99	-	5998.22	5.62	1.06
2024	First Crop	CC 29.82 ^c	8.40 ^a	3124.71 ^c	9.39 ^a	0.33 ^c
		EFC 163.53 ^a	1.72 ^b	5033.21 ^a	5.67 ^c	0.88 ^a
		EFC-S 116.80 ^b	2.60 ^b	3967.22 ^b	6.88 ^b	0.57 ^b
	Second Crop	CC 348.67 ^a	4.94 ^a	11077.49 ^a	8.88 ^a	1.25 ^a
		EFC 147.16 ^b	3.39 ^b	5032.15 ^b	6.01 ^b	0.89 ^b
		EFC-S 112.97 ^c	3.00 ^b	3969.98 ^c	6.14 ^b	0.65 ^c

CC=Conventional culture; EFC= Eco-friendly culture; EFC-S=Eco-friendly culture with saving irrigation.
 *Indicates significant differences (p < 0.05) between the two field treatments (2023) in T-test analysis.
 Different letters indicate significant differences (p < 0.05) in Tukey HSD analysis among the three field treatments (2024).

圖6-9 The total emission of greenhouse gas in two crop seasons from 2023 to 2024 in central Taiwan (Wu Feng).

6-05 廢棄物管理

6-05.1 稻草紙的環保價值

本組織長期推動友善與有機水稻耕作，致力於兼顧糧食安全與環境永續。然而，水稻收割後所產生的大量稻草，過去多被視為農業廢棄物，未能充分再利用。為響應政府淨零減廢政策，本組織攜手擁有百年歷史的傳統紙藝單位廣興紙寮，共同推動資源循環再生，將農業剩餘資材—稻草，轉化為兼具環保精神與文化價值的「稻草紙」（如圖6-10），賦予稻草新的生命與用途。本次合作共製作 800張稻草紙，實踐循環經濟理念，亦象徵農業資源再利用與地方文化創新的結合成果。



▲圖6-10 本組織推動資源循環再利用，將回收稻草製成環保稻草紙，實踐永續利用。

6-05.2 促進木材再利用 降低進口木材

降低使用進口木材的需求，減少木材運輸，當木材不需要長途運輸時，就可以減少運輸排放，有助於緩解氣候變化。本組織欣逢創立100週年，為響應ESG本組織利用台灣再生木材或回收木材製作黑翅鳶獎座20座（如圖6-11），進而提高木材的再利用率 and 減少木材浪費，也能降低對進口木材的依賴，從而減少運輸成本和碳足跡，並且可以幫助支持本地林業和經濟。



▲圖6-11 國產木材製作獎座，永續又具在地特色。

6-05.2 自然回收 永續再現

為實踐循環經濟與資源永續理念，本組織ESG永續農業發展中心之單位牌特別選用天然漂流木製作而成（如圖6-12），不僅延續木材生命週期，也體現本組織對自然資源再利用的重視。漂流木經由向陽薪傳木工坊工藝重新整修打磨，保留其自然紋理與質感，象徵永續農業根植土地、順應自然的核心價值，更展現本組織將「永續精神」融入日常細節的實際行動，強化組織識別同時，也傳遞對環境友善、低碳生活的堅持與實踐。



▲圖6-12 以回收再利用的國產木材製作單位牌，展現資源循環與永續精神。

6-05.3 辦公室綠行動 推行二次用紙再利用

為落實日常辦公資源循環與減廢行動，本組織積極推行「二次用紙再利用」制度，將已使用過但背面仍乾淨無印的紙張，回收作為內部草稿、便條、影印測試等用途，有效延長紙張使用壽命，降低新紙耗用量，減少森林資源消耗與碳排放。本組織亦透過內部宣導，培養同仁節紙意識，鼓勵雙面列印及減少不必要的列印作業，逐步建立節能減紙的綠色辦公文化，實踐從小處著手的环境永續精神。

6-05. 4推動垃圾分類與分類教育

本組織積極落實廢棄物分類管理，於各辦公場域全面設置垃圾分類回收桶，依照一般垃圾、資源回收等類別清楚標示（如圖6-13），並定期進行分類檢查與清運，確保廢棄物得以妥善分類、處理與回收再利用。為提升全體同仁的環境意識與實務參與度，本組織同步推動垃圾分類教育與內部宣導，鼓勵員工從日常做起，落實「減量、分類、回收」原則，逐步建立綠色辦公習慣。透過制度與教育並進，有效減少可回收資源誤丟與廢棄物量，實踐資源循環與廢棄物最小化目標，共同為淨零永續貢獻力量。



▲圖6-13 辦公場域設置垃圾分類回收桶，落實廢棄物分類管理。

6-05. 5攜手慈濟落實回收行動

本組織積極推動辦公與營運場域之資源回收行動，並與慈濟環保志工團隊合作，定期將回收物（如紙類、廢紙箱等）送至慈濟回收站，讓資源得以妥善分類與再利用。透過合作，本組織不僅落實廢棄物減量與循環經濟的實踐，將回收資源轉化為社會關懷的正向力量。強化本組織環境責任，更深化與在地公益團體的合作連結，共同打造永續共好的社區網絡。

第柒章 附錄

附錄一 永續發展報告揭露框架GRI (Global Reporting Initiative)內容索引表

附錄二 產業別永續指標資訊

附錄三 揭露準則(採用：TCFD/SASB)內容索引表

附錄四 農業部農業金融署財務揭露準則

附錄五 霧峰區農會重大議題衝擊問卷調查

附錄六 國際性可珍藏的農產品及延伸性商品的資料

永續發展報告揭露框架GRI (Global Reporting Initiative)內容索引表

使用聲明	已依循GRI 準則報導2024年1 月1 日至12 月31 日期間的内容				
使用的GRI 1	GRI 1：基礎2021				
適用的GRI 行業準則					
主 題	揭露項目	項目說明	章 節	頁碼	省略理由/ 必要解釋
GRI 2：一般揭露2021					
組織及報導實務	2-1	組織詳細資訊	2.1 公司簡介	P. 1	
	2-2	組織永續報導中包含的實體	編輯方針	P. 1	
	2-3	報告期間、頻率及聯絡人	編輯方針	P. 1	
	2-4	資訊重編	編輯方針	-	本報告書無重編情形
	2-5	外部保證/確信	編輯方針	-	不適用/屬自我揭露
活動與工作者	2-6	活動、價值鏈和其他商業關係	2.1 公司簡介	P. 1~3	
	2-7	員工	5.1 員工概況	P. 41~46	
	2-8	非員工的工作者	5.1 員工概況	P. 49~52	
治理	2-9	治理結構及組成	3.1 治理實務	P. 15	
	2-10	最高治理單位的提名與遴選	3.1 治理實務	P. 15	
	2-11	最高治理單位的主席	3.1 治理實務	P. 15	
	2-12	最高治理單位於監督衝擊管理的角色	3.1 治理實務	P. 15	
	2-13	衝擊管理的負責人	3.1 治理實務 3.2 風險管理	P. 15 P. 19	
	2-14	最高治理單位於永續報導的角色	1.1 永續發展委員會	P. 19	
	2-15	利益衝突	3.1 治理實務	P. 21	
	2-16	溝通關鍵重大事件	3.1 治理實務	P. 21~23	

永續發展報告揭露框架GRI (Global Reporting Initiative)內容索引表

使用聲明	已依循GRI 準則報導2024年1 月1 日至12 月31 日期間的内容				
使用的GRI 1	GRI 1：基礎2021				
適用的GRI 行業準則					
主 題	揭露項目	項目說明	章 節	頁碼	省略理由/ 必要解釋
GRI 2：一般揭露2021					
治理	2-17	最高治理單位的群體智識	3.1 治理實務	P. 41	
	2-18	最高治理單位的績效評估	3.1 治理實務	P. 29	
	2-19	薪酬政策	5.1 員工概況	P. 41	
	2-20	薪酬決定流程	5.2 適才適任	P. 41	
	2-21	年度總薪酬比例	-	-	機密資訊
策略、 政策與 實務	2-22	永續發展策略的聲明	經營者的話	P. 11	
	2-23	政策承諾	3.1.4倫理誠信 5.1.1人權保障	P. 17	
	2-24	納入政策承諾	3.1.4 倫理誠信	P. 17	
	2-25	補救負面衝擊的程序	3.1.4 倫理誠信	P. 19	
	2-26	尋求建議和提出疑慮的機制	3.1.4 倫理誠信	P. 19	
	2-27	法規遵循	3.3法規遵循	P. 34	
	2-28	公協會的會員資格	2.4 外部組織參與	P. 37	
利害關係人議合	2-29	利害關係人議合方針	1.3 利害關係人溝通管道與關注議題	P. 21~23	
	2-30	團體協約	-	P. 37~38	

永續發展報告揭露框架GRI (Global Reporting Initiative)內容索引表

使用聲明	已依循GRI 準則報導2024年1 月1 日至12 月31 日期間的內容				
使用的GRI 1	GRI 1：基礎2021				
適用的GRI 行業準則					
主 題	揭露 項目	項目說明	章 節	頁碼	省略理由/ 必要解釋
GRI 3：重大主題2021					
重大主題	3-1	決定重大主題的流程	1.4 鑑別重大主題	P. 22	
	3-2	重大主題列表	1.4 鑑別重大主題	P. 22~23	
經濟面					
★經濟績效(營運績效)					
GRI 3：重大主題2021	3-3	重大主題管理	3.4 營運績效	P. 27~33	
	201-1	組織所產生及分配的直接經濟價值	3.4 營運績效	P. 33	
	201-2	氣候變遷所產生的財務影響及其它風險與機會	4.2 氣候相關財務揭露	P. 33	
	201-3	定義福利計劃義務与其它退休計畫	5.2.1 薪酬福利	P. 20	
	201-4	取自政府之財務補助	-	P. 62	
反貪腐					
GRI205：反貪腐2016	205-2	有關反貪腐政策和程序的溝通及訓練	3.1治理實務	P. 34	
環境面					
能源(能源管理)					
GRI 302：能源2016	302-1	組織內部的能源消耗量	4.1 能源管理	P. 63	
	302-2	組織外部的能源消耗量	-	P. 63	
	302-3	能源密集度	4.1 能源管理	P. 64	
	302-4	減少能源消耗	4.1.1 氣候與碳管理	P. 65	
	302-5	降低產品和服務的能源需求	-	P. 64	

永續發展報告揭露框架GRI (Global Reporting Initiative)內容索引表

使用聲明	已依循GRI 準則報導2024年1 月1 日至12 月31 日期間的内容				
使用的GRI 1	GRI 1 : 基礎2021				
適用的GRI 行業準則					
主 題	揭露項目	項目說明	章 節	頁碼	省略理由/ 必要解釋
★ 水與放流水					
GRI 303: 水與放流水2018管理方針	303-1	直接(範疇一)溫室氣體排放	4.1.1 氣候與碳管理	P. 64	
	303-2	能源間接(範疇二)溫室氣體排放	4.1.1 氣候與碳管理	P. 64	
GRI103 : 水與放流水2018	303-3	取水量	4-3 水資源管理	P. 65	
	303-4	排水量	4-3 水資源管理	P. 65	
	303-5	耗水量	4-3 水資源管理	P. 65	
★ 排放(氣候與碳管理)					
	3-3	重大主題管理	4.1.1 氣候與碳管理	P. 64	
	305-1	直接(範疇一)溫室氣體排放	4.1.1 氣候與碳管理	P. 64	
	305-2	能源間接(範疇二)溫室氣體排放	4.1.1 氣候與碳管理	P. 64	
	305-4	溫室氣體排放強度	4.1.1 氣候與碳管理	P. 64	
廢棄物(廢棄物處理)					
GRI205 : 反貪腐2016	306-1	廢棄物產生與廢棄物相關顯著衝擊	4.3 廢棄物	P. 66	
社會面					
★ 勞雇關係(薪酬福利)					
GRI 3 : 重大主題2021	3-3	重大主題管理	5.2.1 薪酬福利	P. 44	
66GRI 401 : 勞雇關係2016	401-1	新進員工和離職員工	5.1.2 員工統計	P. 44	

永續發展報告揭露框架GRI (Global Reporting Initiative)內容索引表

使用聲明	已依循GRI 準則報導2024年1 月1 日至12 月31 日期間的内容				
使用的GRI 1	GRI 1：基礎2021				
適用的GRI 行業準則					
主 題	揭露項目	項目說明	章 節	頁碼	省略理由/ 必要解釋
GRI 303：水與放流水2018管理方針	401-2	提供給全職員工（不包含臨時或兼職員工）的福利	5. 2. 1 薪酬福利	P. 20	
	401-3	育嬰假	5. 2. 1 薪酬福利	P. 20	
★勞/資關係					
GRI 402：勞/資關係2016	402-1	關於營運變化的最短預告期	5. 2. 4 勞資溝通	P. 20	
職業安全衛生					
GRI 403：職業安全衛生2018	403-1	職業安全衛生管理系統	5. 3. 職業安全衛生	P. 45	
	403-3	職業健康服務	5. 3. 職業安全衛生	P. 45	
	403-5	有關職業安全衛生之工作者訓練	5. 3. 1職業安全衛生教育訓練與災害演練	P. 45	
	403-6	工作者健康促進	5. 3. 3健康職場推動	P. 45	
	403-9	職業傷害	5. 3. 2職業災害統計	P. 45	
	403-10	與工作有關的健康影響	5. 3. 2職業災害統計	P. 45	
★ 訓練與教育(人才培育)					
67GRI 404：訓練與教育2016	3-3	重大主題管理	5. 2. 2 人才培育	P. 44	
	404-1	每名員工每年接受訓練的平均時數	5. 2. 2 人才培育	P. 44	
	404-2	提升員工職能及過渡協助方案	5. 2. 2 人才培育	P. 44	
	404-3	定期接受績效及職業發展檢核的員工百分比	5. 2. 3 員工福利政策	P. 44	

永續發展報告揭露框架GRI (Global Reporting Initiative)內容索引表

使用聲明	已依循GRI 準則報導2024年1 月1 日至12 月31 日期間的內容				
使用的GRI 1	GRI 1：基礎2021				
適用的GRI 行業準則					
主 題	揭露 項目	項目說明	章 節	頁碼	省略理由/ 必要解釋
★ 員工多元化與平等機會					
GRI 3：員工多 元化與平等機會 2016	405-1	治理單位與員工的多 元化	5.1員工概況	P. 43	

產業別永續指標資訊

主題	揭露項目	項目說明	章節	頁碼
溫室氣體排放量	13.1	農／漁業活動中的溫室氣體排放，包括土地使用變化、動物飼養、化肥／飼料使用等對氣候變遷的影響。	6-03.3氣候變化對策環保新策略	P. 65~66
氣候變遷風險	13.2	氣候變遷帶來的風險（如熱、乾旱、洪水、極端天氣）對農／漁作物／漁業資源、生產力與供應鏈的影響；也包括組織如何準備、適應這些風險。	6-03.3氣候變化對策環保新策略	P. 65~66
生物多樣性治理	13.3	農業／漁業對生物多樣性原始生態、水生與陸地生態系統的影響，包括土地轉用、漁業過捕、污染、外來種等。	6-01政府攜手共創黑翅鳶復育新契機	P. 61~62
水資源使用與廢水排放	13.4	用水與污水／排放物的管理，包括水資源使用、水污染、排水、化肥／農藥滲漏等對周邊生態與社區的影響。	6-04水資源管理 6-04-1智慧灌溉×低碳農業	P. 65
	13.5	土壤健康、土壤肥力、侵蝕、有機質含量、化學殘留、土壤結構與持續生產能力。	6-01-4減少農藥用量保護土壤	P. 62 P. 65~66
土壤健康與品質	13.6	土地使用變更（轉農用地、森林砍伐、濕地填埋等）對自然生態、生物多樣性、碳儲存與社區資源權利的影響。	6-01-4荒地復綠重現綠意	P. 61~62

揭露準則(採用：TCFD/SASB)內容索引

一、TCFD揭露

(一) TCFD氣候相關財務揭露建議：

農會作為台灣農業金融、產銷推廣及農村社會的核心組織，面臨氣候變遷的實體風險（如極端天氣）與轉型風險（如低碳經濟轉型）雙重挑戰。透過TCFD框架進行系統性揭露，可向會員、監管機構、金融夥伴及社會大眾展現農會因應氣候變遷的治理、策略與韌性。

1、治理（Governance）（TCFD 準則編號：G）

揭露方向：描述理監事會、理事會及管理階層對氣候相關風險與機會的監督和治理機制。

· 項目列表與編號：

- G-1：農會理監事會對氣候相關風險與機會的監督職責與流程。例如：氣候議題如何納入議程、審查氣候策略的頻率。
- G-2：管理階層（如總幹事、各部門主管）在評估和管理氣候相關風險與機會中的角色與職責。
- G-3：氣候風險管理如何整合至農會的整體風險管理、業務規劃（信用、供銷、推廣、保險）與投資決策流程中。

2、策略（Strategy）（TCFD 準則編號：S）

揭露方向：描述氣候相關風險與機會對農會業務、策略和財務規劃的短期、中期和長期影響。

· 項目列表與編號：

- S-1：已識別的氣候相關風險與機會（需區分實體風險與轉型風險）。
- S-2：氣候相關風險與機會對農會的業務、策略（如貸款政策、推廣方向、產品組合）及財務規劃的實際和潛在重大影響。
- S-3：在不同氣候情境下（如升溫 $\leq 2^{\circ}\text{C}$ vs. $> 2^{\circ}\text{C}$ ），組織的戰略韌性分析。包括對業務、戰略和財務規劃的影響。
- S-4：氣候相關問題對組織財務狀況、財務績效在短期、中期、長期的潛在影響。

3、風險管理（Risk Management）（TCFD 準則編號：R）

揭露方向：描述農會如何識別、評估和管理氣候相關風險的流程。

· 項目列表與編號：

- R-1：組織用於識別和評估氣候相關風險的流程。（例如：透過推廣人員田野調查、氣象數據分析、專家諮詢）。
- R-2：組織用於管理氣候相關風險的流程。（例如：透過貸款條件設計、推廣農業保險、提供防災技術）。
- R-3：氣候相關風險的識別、評估和管理流程如何與組織的整體風險管理流程整合。

4、指標和目標（Metrics and Targets）（TCFD 準則編號：M）

揭露方向：描述用於評估和管理氣候相關風險與機會的指標和目標。

· 項目列表與編號：

- M-1：為因應氣候相關風險與機會而設定的績效指標。
 - 風險指標：氣候高風險區域貸款占比、農業保險氣候理賠金額/件數。
 - 機會指標：綠色貸款(如太陽能、有機轉型)金額與成長率、低碳農產品銷售額。
- M-2：依循《溫室氣體盤查議定書》（GHG Protocol）範圍1、範圍2和範圍3的溫室氣體排放相關指標。
- M-3：與氣候相關風險與機會管理相關的目標，以及其績效表現。

揭露準則(採用：TCFD/SASB)內容索引

二、SASB 準則對應台灣農會揭露項目列表

農會主要業務可分為兩大區塊：

(一)金融信用業務 金融-商業銀行 [CB-FNBR]：適用於信用部、金融業務。

(二)農業推廣、供銷與保險業務 農業 [AG-AG]：適用於推廣部、供銷部、保險部等與農業生產直接相關的業務。

1、環境維度 (Environmental)

SASB 準則編號 揭露主題與項目名稱

AG-AG-140a.1 水資源管理：水資源取水量、水源地壓力評估

輔導會員採用節水灌溉技術（如滴灌）的農地面積與節水量；評估主要供銷農產品之產區的水資源壓力情況。

AG-AG-140a.2 能源與燃料管理：運營中的能源消耗量

（自身營運）農會辦公大樓、倉儲、酒莊、供銷部、農創家、選果場的用電與燃油數據、節電目標與成效。

AG-AG-140a.3 溫室氣體排放：範疇1與範疇2排放量

農會自身營運（車輛、大樓）產生的溫室氣體排放量，並設定減量目標。

CB-FNBR-140a.1 氣候變遷的實體風險：抵押品價值受氣候變遷影響的評估

信用部：量化氣候高風險區域（如易淹水、土石流區）的農業貸款曝險額佔比，並分析極端天氣事件後的貸款違約率變化。

CB-FNBR-140a.2 融資環境影響：與環境相關的業務活動

信用部：「綠色貸款」或「永續農業貸款」（如太陽能設施、有機轉型、節能設備）的核准金額、筆數及其占總農業貸款的比例與成長趨勢。

2、社會資本維度 (Social Capital)

SASB 準則編號 揭露主題與項目名稱

AG-AG-230a.1 員工健康與安全：工傷事故率（TRIR）

（特別是供銷部、推廣部、酒莊米廠倉儲物流員工）工傷事故的統計數據與改善措施。

AG-AG-230a.2 食品安全與品質：違反食品安全法規的事件數、產品檢驗比例

供銷部：對收購、代銷、自製農產加工品實施的農藥殘留檢驗比例、合格率；關於產品品質的客戶投訴數量與處理情況。

AG-AG-230a.3 產品標籤與行銷：違反廣告與行銷法規的事件數

確保所有農產品行銷活動（如小農市集、線上商城、促銷海報）均符合法規，無不實廣告。

揭露準則(採用：TCFD/SASB)內容索引

CB-FNBR-230a.1 普惠金融：針對低收入或服務不足人群的產品與服務

信用部/推廣部：針對小農、青農、高齡農民提供的專案貸款、輔導計畫及其受益戶數與金額，展現金融包容性。

CB-FNBR-230a.2 客戶隱私：涉及客戶數據隱私的資安事件數

農會如何保護會員/存戶的個人與財務數據，以及年度內發生資料外洩等資安事件的次數。

3、商業模式與創新 (Business Model & Innovation)

SASB 準則編號 揭露主題與項目名稱

AG-AG-250a.1 永續農業實踐 推廣部：輔導會員採用友善環境耕作

(如有機、產銷履歷、生態保育)的面積、戶數及成果；開設相關教育課程的場次與參與人數。

4、領導與治理 (Leadership & Governance)

SASB 準則編號 揭露主題與項目名稱

CB-FNBR-380a.1 風險管理監督：理監事會對環境、社會與道德風險的監督

描述農會理監事會如何監督氣候風險、農業貸款風險、產品安全風險等ESG議題的管理。

AG-AG-380a.1 管理薪酬：管理層薪酬與永續績效的連結

描述總幹事及一級主管的績效考核是否與永續目標(如綠色貸款推廣成效、降低高風險貸款比例、農產品檢驗合格率)掛鉤。

CB-FNBR-380a.2 道德與合規：反貪腐培訓與違規事件

員工商業行為道德準則與反貪腐培訓的完成率；年度內發生違反道德規範事件的數量及處理結果。

5、人力資本 (Human Capital)

SASB 準則編號 揭露主題與項目名稱

CB-FNBR-320a.1 員工敬業度與多元化：員工多元化數據、敬業度調查結果

員工流失率、進行員工敬業度調查的頻率與結果。

CB-FNBR-320a.2 勞動實踐：勞資爭議事件

描述勞資關係，如有無重大勞資爭議事件。

AG-AG-320a.1 員工健康與安全：工傷事故率 (TRIR)

與 AG-AG-230a.1 相同，可合併揭露。

AG-AG-320a.2 培訓與發展：員工培訓時數

員工年度總培訓時數，特別是針對農業新知識、金融科技、數位行銷、永續趨勢等技能的培訓投入。

法規名稱：農業金融法

修正日期：民國 106 年 01 月 18 日

第一章 總 則

- 第一條 為健全農業金融機構之經營，保障存款人權益，促進農、漁村經濟發展，特制定本法。
- 第二條 本法所稱農業金融機構，包括農會信用部、漁會信用部（以下併稱信用部）及全國農業金庫。信用部指依農會法、漁會法及本法設立辦理信用業務者；全國農業金庫為信用部之上層機構。
- 第三條 為建立農業金融體系，全國農業金庫由各級農、漁會本合作之理念發起設立。全國農業金庫申請設立許可之程序、條件、應檢附文件、許可、廢止許可及其他應遵行事項之辦法，由中央主管機關定之。
- 第四條 信用部以辦理農、林、漁、牧融資及消費性貸款為任務；全國農業金庫以輔導信用部業務發展，辦理農、林、漁、牧融資及穩定農業金融為任務。
- 第五條 本法所稱主管機關，在中央為行政院農業委員會；在直轄市為直轄市政府，在縣（市）為縣（市）政府。
- 第六條 中央主管機關應規劃及推動政策性農業專案貸款；其貸款之資格、期限、利率及委託辦理應遵行等事項之辦法，由中央主管機關定之。
前項貸款業務，全國農業金庫及信用部應積極配合推動、辦理。
辦理第一項政策性農業專案貸款所需經費，中央主管機關應於農業發展基金優先編列預算支應。
第一項政策性農業專案貸款有關宣導、推動、帳務處理、財務收支、統計及對於經辦機構之輔導查核等事項，中央主管機關得委託全國農業金庫辦理。
- 第七條 農業金融機構之監理業務，中央主管機關應委託金融監理機關或金融檢查機構辦理。
中央主管機關得隨時派員檢查全國農業金庫、信用部或其他關係人之業務、財務及其他有關事項，或令該金庫、信用部或其他關係人於限期內據實提報財務報告、財產目錄或其他有關資料及報告。
中央主管機關於必要時，得委託專門職業及技術人員，就前項所定應行檢查事項、報表或資料予以查核，並向中央主管機關據實提出報告；其費用，由該金庫或信用部負擔。
- 第八條 為保障農業金融機構存款人權益，農業金融機構應依存款保險條例第三條規定，參加中央存款保險股份有限公司存款保險。
- 第九條 農業金融機構對農業用途之放款，應優先承作；對擔保能力不足之農民或農業企業機構，應協助送請農業信用保證機構保證。
- 第十條 農業金融機構之管理，本法未規定者，依農會法、漁會法及其他有關法律之規定。

第二章 全國農業金庫

- 第十一條 全國農業金庫為股份有限公司，其資本總額不低於新臺幣二百億元。
- 第十二條 全國農業金庫之發起人，以政府及各級農、漁會為限。
設有信用部之農、漁會，除信用部淨值為負數者外，負有出資之義務；未設有信用部之農、漁會，依其意願出資。
- 第十三條 設有信用部之農、漁會為全國農業金庫發起人時，除信用部淨值為負數者外，其出資額以不低於各該農、漁會淨值百分之十為原則；其有特殊困難者，得報請中央主管機關專案核定其出資額。
前項出資額，應經會計師辦理資產負債查核後計算之；其查核費用，由中央主管機關負擔。
- 第十四條 未設有信用部之農、漁會為全國農業金庫發起人時，其有意願出資者，應以現金出資，且不得超過該農、漁會淨值百分之二十。
- 第十五條 政府為全國農業金庫發起人時，其成立初期之出資額定為該金庫資本總額百分之四十九，並於該金庫成立滿三年後逐步降低政府出資比率至百分之二十以下。
- 第十六條 農、漁會持有全國農業金庫之股份，除報經中央主管機關同意者外，不得轉讓。
- 第十七條 董事會應就章程所定人數，由股東會依公司法第一百九十八條所定方式選舉董事，其中獨立董事人數不得少於二人，且不得少於董事席次三分之一。董事任期四年，連選得連任一次。但政府或其指派之代表人當選為董事，不受連任次數之限制。
獨立董事應具備專業知識，其持股及兼職應予限制，且於執行業務範圍內應保持獨立性，不得與全國農業金庫有直接或間接之利害關係。獨立董事之專業資格、持股與兼職限制、獨立性之認定、提名方式及其他應遵行事項之辦法，由中央主管機關定之。
有下列情事之一者，不得充任獨立董事，其已充任者，當然解任：
一、有公司法第三十條各款情事之一。
二、依公司法第二十七條規定以政府、法人或其代表人當選。
三、不符合依前項所定辦法中有關獨立董事之資格。
獨立董事持股轉讓，不適用公司法第一百九十七條第三項規定。
獨立董事因故解任，致人數不足第一項或章程規定者，應於最近一次股東會補選之。獨立董事均解任時，全國農業金庫應自事實發生之日起六十日內，召開股東臨時會補選之。
- 第十八條 全國農業金庫為審議授信案件，應設授信審議委員會。
應提請董事會審議之授信案件，應先經授信審議委員會決議通過後，再送請董事會審議。
前項應提請董事會審議之授信案件範圍，由中央主管機關定之。
授信審議委員會委員中獨立授信審議委員，不得低於二分之一；獨立授信審議委員應具備之資格條件，由中央主管機關定之。
董事及授信審議委員會委員對於授信案件，有自身利害關係者，應自行迴避，不得參與該案件之審議。

第十九條 董事會應由董事長召集，並擔任主席。

董事會之職務如下：

- 一、授信審議委員會委員之選任。
- 二、總經理及副總經理之聘任及解任。
- 三、總經理所提經理人之聘任及解任。
- 四、信用部提報一定金額以上授信案件之審議。
- 五、業務原則與政策及各項作業規章之訂定。
- 六、總經理所提年度預算案之審議。
- 七、總經理執行業務及預算案之督導。
- 八、其他章程規定之事項。

下列事項除經中央主管機關核准者外，應提董事會決議通過；獨立董事如有反對意見或保留意見，應於董事會議事錄載明：

- 一、訂定或修正內部控制制度。
- 二、訂定或修正取得或處分資產、從事衍生性商品交易、資金貸與他人、為他人背書或提供保證之重大財務業務行為之處理程序。
- 三、涉及董事或監察人自身利害關係之事項。
- 四、重大之資產或衍生性商品交易。
- 五、重大之資金貸與、背書或提供保證。
- 六、募集、發行或私募具有股權性質之有價證券。
- 七、簽證會計師之委任、解任或報酬。
- 八、財務、會計或內部稽核主管之任免。
- 九、其他經中央主管機關規定之重大事項。

第二十條 監察人應就章程所定人數，由股東會依公司法第二百二十七條準用第一百九十八條所定方式推選二分之一監察人，任期四年，連選得連任一次；其餘為獨立監察人，由中央主管機關推薦專業金融人員，經股東會選任擔任，任期四年，得連任一次；獨立監察人應具備之資格條件，由中央主管機關定之。

監察人除本法另有規定外，各得單獨行使職權。

第二十一條 下列事項，應經監察人會議決議；各監察人應推選獨立監察人中之一人為監察長，並擔任監察人會議主席：

- 一、農業金融機構業務之稽核。
- 二、各項帳目之查核及資產負債之定期檢查。
- 三、違背本法及章程之檢舉。
- 四、董事會所提年度決算案之審議。
- 五、其他章程規定之事項。

監察人會議之決議，應以半數以上監察人出席，出席監察人過半數之決議為之；出席之監察人就任何議案之表決，均不得棄權。

第 二十二 條 全國農業金庫經營之業務項目以下列為限：
一、重大農業建設融資。
二、政府農業專案融資。
三、配合農、漁業政策之農、林、漁、牧融資。
四、銀行法第七十一條各款所列業務。
五、其他經中央主管機關會商銀行法主管機關及其他有關機關核准辦理之業務。

全國農業金庫經中央銀行許可者，得辦理外匯業務。

第 二十三 條 全國農業金庫對於信用部應辦理下列事項：

- 一、收受轉存款。
- 二、資金融通。
- 三、輔導與業務及財務查核。
- 四、金融評估及績效評鑑。
- 五、資訊共同利用。

第 二十四 條 全國農業金庫於完納一切稅捐後分派盈餘時，應先彌補以往年度虧損，再就其盈餘提列百分之四十為法定公積，必要時得酌提特別公積後，如尚有餘額，連同以前年度保留盈餘，依下列比率分配之：

- 一、股息及紅利：百分之八十。
- 二、相互支援基金：百分之五。
- 三、各級農、漁會輔導及推廣事業費：農會百分之十、漁會百分之三。
- 四、員工酬勞金：百分之二。

前項第二款所定相互支援基金，以用於對經營不善信用部之財務支援為限；其收支、保管及運用規定，由全國農業金庫擬訂，報請中央主管機關核定。第一項法定公積未達資本總額前，現金盈餘分配不得超過資本總額百分之十五。

第 二十五 條 政府股權依前條第一項規定所獲配之股息、紅利，循預算程序作為農、漁業推廣經費。

第 二十六 條 全國農業金庫之管理，準用銀行法第五條至第八條之一、第十一條至第十六條、第二十二條、第二十五條、第二十五條之一、第二十六條、第二十八條、第三十條至第四十三條、第四十四條第一項、第二項、第三項前段及第四項、第四十四條之一、第四十四條之二、第四十五條之一、第四十五條之二、第四十七條之一之信用卡業務、第四十八條、第四十九條、第五十一條、第五十五條至第五十七條、第六十一條之一至第六十二條之九、第六十三條之一至第六十九條、第七十二條之一、第七十二條之二、第七十四條至第七十六條規定。

第三章 農、漁會信用部

- 第二十七條 農、漁會辦理金融事業，應報經中央主管機關許可設立信用部；信用部與其他部門之會計，應分別獨立。
- 第二十八條 信用部與其分部之設立許可、廢止許可、停辦、復業與整頓、設備與人員設置等事項之辦法及信用部對各類授信對象放款之限制與期限及存放比率等各項風險控制比率管理之辦法，由中央主管機關定之。
信用部應建立內部控制及稽核制度；其實施辦法，由中央主管機關定之。
信用部業務輔導、資金融通及餘裕資金轉存等事項之辦法，由中央主管機關會商有關機關定之。
信用部對資產品質之評估、損失準備之提列、逾期放款催收款之清理及呆帳之轉銷，應建立內部處理制度及程序；其辦法，由中央主管機關定之。
信用部對贊助會員及非會員授信及其限額之標準，由中央主管機關定之。
- 第二十九條 信用部及其分部，應各置主任一人；主任應具備之資格條件準則，由中央主管機關定之。
信用部主任，由總幹事就具備前項資格條件人選提報理事會同意後，報請主管機關核准後聘任；其解任時，亦同。
前項聘任及解任之辦法，由中央主管機關定之。
- 第三十條 農、漁會總幹事、信用部主任及其分部主任有違反法令、章程，危害農、漁會者，中央主管機關得停止總幹事、信用部主任及其分部主任之職權或解除其職務。
- 第三十一條 信用部經營之業務項目以下列為限：
一、收受存款。
二、辦理放款。
三、會員（會員同戶家屬）及贊助會員從事農業產銷所需設備之租賃。
四、國內匯款。
五、代理收付款項。
六、出租保管箱業務。
七、代理服務業務。
八、受託代理鄉（鎮、市）公庫。
九、全國農業金庫委託業務。
十、其他經中央主管機關核准辦理之業務。
信用部經中央銀行許可者，得辦理簡易外匯業務。
中央主管機關得依信用部資本適足程度、經營績效、金融專業程度與內部控制及稽核制度等，調整其經營業務項目及範圍；其辦法，由中央主管機關定之。
信用部餘裕資金，應至少四分之三轉存全國農業金庫。但於本法中華民國一百年三月二十九日修正之條文施行前已轉存其他金融機構之餘額，得繼續存放。
信用部營運資金融通，除情況緊急並經全國農業金庫同意者外，應向全國農業金庫申請。

- 第三十二條 信用部應設授信審議委員會。授信審議委員會委員，應由理事會就具有徵信、授信經驗之職員，徵得監事會同意後選任。
應提理事會決議或信用部主任權限範圍內之授信案件，應先經授信審議委員會同意後，始得提請理事會決議或由信用部主任核准。
理事及授信審議委員會委員對於授信案件有自身利害關係者，應自行迴避，不得參與該案件之審議。
信用部辦理一定金額以上之授信案件，應報經全國農業金庫同意後辦理或移由全國農業金庫辦理。
前項一定金額，由中央主管機關會商相關機關定之。
- 第三十三條 信用部之管理，除本法另有規定者外，準用銀行法第五條至第八條之一、第十二條至第十五條、第二十二條、第三十二條至第四十三條、第四十五條之二、第四十八條、第四十九條、第五十一條、第五十五條至第五十七條、第六十一條之一至第六十二條之四、第六十二條之九及第七十六條規定。
- 第三十四條 信用部應維持淨值占風險性資產之一定比率；其比率計算範圍、最低比率及未達最低比率之處理方式，由中央主管機關定之。
- 第三十五條 信用部年度決算後，其事業盈餘應提撥至少百分之五十為信用部事業公積，其淨值占風險性資產比率低於前條所定最低比率者，應全數提撥為信用部事業公積。
- 第三十六條 信用部業務經營不善，累積虧損超過信用部上年度決算淨值三分之一，或逾放比率超過百分之十五者，應由主管機關及全國農業金庫設置輔導小組整頓之。
前項輔導，以三年為期；期滿未達所訂改善目標，或輔導期間經主管機關認定無輔導績效者，其所屬農、漁會由中央主管機關命令其合併於其他設有信用部之農、漁會，不適用農會法第三十七條及漁會法第三十九條規定。
信用部淨值為負數者，行政院金融重建基金於存續期間彌補信用部缺口後，由中央主管機關命令其所屬農、漁會合併於其他設有信用部之農、漁會，不適用農會法第三十七條及漁會法第三十九條規定。
- 第三十七條 信用部因業務或財務狀況顯著惡化，不能支付其債務或有損及存款人利益之虞時，中央主管機關應停止農、漁會代表、理事、監事或總幹事全部職權或其對信用部之職權，不適用農會法第四十五條、第四十六條及漁會法第四十八條、第四十九條規定；其被停止之職權，並得由中央主管機關指派適當人員行使之。
行政院金融重建基金動用期間，中央主管機關執行前項處分時，得命令信用部所屬農、漁會與其他設有信用部農、漁會合併，不適用農會法第三十七條及漁會法第三十九條規定。
- 第三十七之一條 中央主管機關依第三十六條第二項、第三項及前條規定，命令信用部所屬農、漁會與其他設有信用部之農、漁會合併有困難時，得依下列方式之一處理，不適用農會法第三十七條及漁會法第三十九條規定：
一、命令農、漁會將其信用部讓與其他設有信用部之農、漁會。
二、命令農、漁會將其信用部讓與全國農業金庫。

全國農業金庫依前項第二款規定受讓信用部時，得自將股份收回，不受公司法第一百六十七條第一項規定之限制；所收回之股份，應於六個月內出售，屆期未經出售者，視為未發行股份，並為變更登記。

全國農業金庫依第一項第二款受讓信用部時，不適用公司法第一百八十五條第一項至第四項及第一百八十六條至第一百八十八條規定。

第三十七之二 條 中央主管機關依第三十六條第二項、第三項、第三十七條第二項或前條第一項規定，命令農、漁會合併或讓與信用部時，合併或受讓之農、漁會或全國農業金庫，於申請對被命令合併或讓與信用部之農、漁會所有不動產、應登記之動產、智慧財產權及各項擔保物權之變更、移轉或讓與等登記時，得憑中央主管機關命令合併或讓與之處分書等相關文件，逕向登記機關辦理登記，免繳納登記費用，並依下列各款規定辦理：

- 一、因合併或讓與而發生之印花稅及契稅，一律免徵。
- 二、其移轉之有價證券，免徵證券交易稅。
- 三、其移轉貨物或勞務，非屬營業稅之課徵範圍。
- 四、被合併或讓與信用部之農、漁會所有土地隨同移轉時，經依土地稅法審核確定其現值後，即予辦理土地所有權移轉登記，其應繳納之土地增值稅准予記存，由合併或受讓信用部之農、漁會或全國農業金庫於該項土地再移轉時一併繳納之；其破產或解散時，經記存之土地增值稅，應優先受償。
- 五、被合併或讓與信用部之農、漁會依第三十三條準用銀行法第七十六條規定承受之土地，因被合併或讓與而隨同移轉予合併或受讓信用部之農、漁會或全國農業金庫時，免徵土地增值稅。
- 六、因合併或讓與產生之商譽，於申報所得稅時，得於十五年內攤銷之。
- 七、因合併或讓與產生之費用，於申報所得稅時，得於十年內認列。
- 八、因合併或讓與出售不良債權所受之損失，於申報所得稅時，得於十五年內認列損失。

前項合併或受讓信用部之農、漁會或全國農業金庫，其債權讓與之通知得以公告方式代之，承擔債務時免經債權人之承認，不適用民法第二百九十七條及第三百零一條規定。

第四章 罰則

第三十八 條 散布流言或以詐術損害信用部或全國農業金庫之信用者，處五年以下有期徒刑，得併科新臺幣一千萬元以下罰金。

第三十九 條 信用部或全國農業金庫負責人或職員，意圖為自己或第三人不法之利益，或損害信用部或全國農業金庫之利益，而為違背其職務之行為，致生損害於信用部或全國農業金庫之財產或其他利益者，處三年以上十年以下有期徒刑，得併科新臺幣一千萬元以上二億元以下罰金。其因犯罪獲取之財物或財產上利益達新臺幣一億元以上者，處七年以上有期徒刑，得併科新臺幣二千五百萬元以上五億元以下罰金。

信用部或全國農業金庫負責人或職員二人以上共同實施前項犯罪行為者，得加重其刑至二分之一。

第一項之未遂犯罰之。

- 第四十條 意圖為自己或第三人不法之所有，以詐術使將信用部或全國農業金庫或第三人之財物交付，或以不正方法將虛偽資料或不正指令輸入信用部或全國農業金庫電腦或其相關設備，製作財產權之得喪、變更紀錄而取得他人財產，其因犯罪獲取之財物或財產上利益達新臺幣一億元以上者，處三年以上十年以下有期徒刑，得併科新臺幣一千萬元以上二億元以下罰金。
以前項方法得財產上不法之利益或使第三人得之者，亦同。
前二項之未遂犯罰之。
- 第四十一條 犯第三十九條或前條之罪，於犯罪後自首，如有所得並自動繳交全部所得財物者，減輕或免除其刑；因而查獲其他正犯或共犯者，免除其刑。
犯第三十九條或前條之罪，在偵查中自白，如有所得並自動繳交全部所得財物者，減輕其刑；因而查獲其他正犯或共犯者，減輕或免除其刑。
- 第四十二條 股份有限公司違反其依第二十六條準用銀行法第三十條規定所為之承諾者，其參與決定此項違反承諾之董事及行為人，處三年以下有期徒刑、拘役或科或併科新臺幣一百八十萬元以下罰金。
- 第四十三條 違反第二十六條或第三十三條準用銀行法第三十五條規定者，處三年以下有期徒刑、拘役或科或併科新臺幣五百萬元以下罰金。但其他法律有較重之處罰規定者，依其規定。
- 第四十四條 信用部或全國農業金庫違反第二十六條或第三十三條準用銀行法第三十二條、第三十三條或第三十三條之二規定者，其行為負責人，處三年以下有期徒刑、拘役或科或併科新臺幣五百萬元以上二千五百萬元以下罰金。
信用部或全國農業金庫違反第二十六條或第三十三條準用銀行法第三十三條第一項規定辦理授信達中央主管機關規定金額以上，未經理（董）事會三分之二以上理（董）事之出席及出席理（董）事四分之三以上同意；或違反中央主管機關依第二十六條或第三十三條準用銀行法第三十三條第二項所定有關授信限額、授信總餘額之規定者，其行為負責人處新臺幣二百萬元以上一千萬元以下罰鍰，不適用前項規定。
前二項規定，於行為負責人在中華民國領域外犯罪者，適用之。
- 第四十五條 違反中央主管機關依第二十六條或第三十三條準用銀行法第六十二條第一項規定所為之處置，足以生損害於公眾或他人者，其行為負責人處一年以上七年以下有期徒刑，得併科新臺幣二千萬元以下罰金。
信用部或全國農業金庫負責人或職員於中央主管機關指定機構派員監管或接管或勒令停業進行清理時，有下列情形之一者，處一年以上七年以下有期徒刑，得併科新臺幣二千萬元以下罰金：
一、於中央主管機關指定期限內拒絕將信用部或全國農業金庫業務、財務有關之帳冊、文件、印章及財產等列表移交予中央主管機關指定之監管人、接管人或清理人，或拒絕將債權、債務有關之必要事項告知或拒絕其要求不為進行監管、接管或清理之必要行為。

- 二、隱匿或毀損有關信用部或全國農業金庫業務或財務狀況之帳冊文件。
- 三、隱匿或毀棄信用部或全國農業金庫財產或為其他不利於債權人之處分。
- 四、對中央主管機關指定之監管人、接管人或清理人詢問無正當理由不為答復或為虛偽之陳述。
- 五、捏造債務或承認不真實之債務。

第四十六條 全國農業金庫負責人或職員違反第二十六條準用銀行法第三十五條之一規定兼職者，處新臺幣二百萬元以上一千萬元以下罰鍰。其兼職係經全國農業金庫指派者，受罰人為全國農業金庫。

全國農業金庫負責人違反第二十六條準用銀行法第四十四條之二第一項規定，未依限提出或未確實執行資本重建或其他財務業務改善計畫者，處新臺幣二百萬元以上一千萬元以下罰鍰。

全國農業金庫之董事或監察人違反第二十六條準用銀行法第六十四條第一項規定怠於申報者，處新臺幣二百萬元以上一千萬元以下罰鍰。

信用部負責人或職員違反第三十三條準用銀行法第三十五條之一規定兼職者，處新臺幣十五萬元以上一百八十萬元以下罰鍰。其兼職係經農會、漁會指派者，受罰人為該農會、漁會。

第四十七條 全國農業金庫有下列情形之一者，處新臺幣二百萬元以上一千萬元以下罰鍰：

- 一、違反第二十六條準用銀行法第二十二條或第五十七條規定。
- 二、違反第二十六條準用銀行法第二十五條第一項規定發行股票。
- 三、違反第二十六條準用銀行法第二十八條第一項至第三項規定。
- 四、違反中央主管機關依第二十六條準用銀行法第三十三條之三或第三十六條規定所為之限制。
- 五、違反中央主管機關依第二十六條準用銀行法第四十三條規定所為之通知，未於限期內調整。
- 六、違反第二十六條準用銀行法第四十四條之一規定或中央主管機關依第二十六條準用銀行法第四十四條之二第一項所為措施。
- 七、未依第二十六條準用銀行法第四十五條之一規定建立內部控制及稽核制度或未確實執行。

信用部有下列情形之一者，處新臺幣十五萬元以上一百八十萬元以下罰鍰：

- 一、違反第三十三條準用銀行法第二十二條或第五十七條規定。
- 二、違反中央主管機關依第三十三條準用銀行法第三十三條之三或第三十六條規定所為之限制。
- 三、違反中央主管機關依第三十三條準用銀行法第四十三條規定所為之通知，未於限期內調整。
- 四、年度決算後淨值占風險性資產比率低於第三十四條所定最低比率時，未依第三十五條規定將事業盈餘全數提撥為信用部事業公積。

第四十八條 全國農業金庫或其他關係人之負責人或職員於中央主管機關依第七條規定，派員或委託專門職業及技術人員，檢查業務、財務或其他有關事項，或令全國農業金庫或其他關係人於限期內據實提報財務報告、財產目錄或其他有關資料及報告時，有下列情形之一者，處新臺幣二百萬元以上一千萬元以下罰鍰：

- 一、拒絕檢查或拒絕開啟金庫或其他庫房。
- 二、隱匿或毀損有關業務或財務狀況之帳冊文件。
- 三、對檢查人員詢問無正當理由不為答復或答復不實。
- 四、逾期提報財務報告、財產目錄或其他有關資料及報告，或提報不實、不全或未於規定期限內繳納查核費用。

信用部或其他關係人之負責人或職員有前項各款情形之一者，處新臺幣十五萬元以上一百八十萬元以下罰鍰。

第四十九條 全國農業金庫有下列情形之一者，處新臺幣一百萬元以上五百萬元以下罰鍰：

- 一、違反中央銀行依第二十六條準用銀行法第四十條所為之規定而放款。
- 二、違反第二十六條準用銀行法第七十四條規定而為投資。
- 三、違反第二十六條準用銀行法第七十四條之一、第七十五條規定而為投資。
- 四、違反第二十六條準用銀行法第七十六條規定。

信用部違反中央銀行依第三十三條準用銀行法第四十條所為之規定而放款者，處新臺幣九萬元以上一百二十萬元以下罰鍰。

第五十條 全國農業金庫有下列情形之一者，處新臺幣五十萬元以上二百五十萬元以下罰鍰：

- 一、違反第六條第一項所定辦法中有關貸款之資格、期限或利率之規定。
- 二、違反第二十六條準用銀行法第三十四條規定吸收存款。
- 三、違反第二十六條準用銀行法第四十九條規定。
- 四、違反中央主管機關依第二十六條準用銀行法第五十一條所為規定。

信用部有下列情形之一者，處新臺幣三萬元以上六十萬元以下罰鍰：

- 一、違反第六條第一項所定辦法中有關貸款之資格、期限或利率之規定。
- 二、未依第二十八條第二項規定建立內部控制及稽核制度或未確實執行。
- 三、違反第三十三條準用銀行法第三十四條規定吸收存款。
- 四、違反第三十三條準用銀行法第四十九條規定。
- 五、違反中央主管機關依第三十三條準用銀行法第五十一條所為規定。
- 六、違反第三十三條準用銀行法第七十六條規定。
- 七、違反中央主管機關依第三十四條規定所為之處理方式；或於年度決算後淨值占風險性資產比率未低於第三十四條所定最低比率時，未依第三十五條規定，提撥或提撥不足。

第五十一條 違反本法或本法授權所定命令中有關強制或禁止規定或應為一定行為而不為者，除本法另有處以罰鍰規定而應從其規定外，處新臺幣五十萬元以上二百五十萬元以下罰鍰。

- 第五十二條 前五條所定罰鍰之受罰人為信用部所屬之農、漁會或全國農業金庫。農、漁會或全國農業金庫經依前項規定受罰後，對應負責之人應予求償。
- 第五十三條 本法所定之罰鍰，由中央主管機關處罰之。
違反第二十六條或第三十三條準用銀行法第四十條所定之罰鍰，及違反第二十六條或第三十三條準用銀行法第三十七條第二項及第四十二條授權中央銀行訂定之強制或禁止規定應處之罰鍰，由中央銀行處罰，並通知中央主管機關。
前二項罰鍰之受罰人不服者，得依訴願及行政訴訟程序，請求救濟。在訴願及行政訴訟期間，得命提供適額保證，停止執行。
- 第五十四條 有下列情形之一者，處新臺幣三萬元以上六十萬元以下罰鍰：
一、設有信用部之農、漁會違反第十三條第一項規定未出資全國農業金庫。
二、信用部未依第三十一條第四項規定比例，將餘裕資金轉存全國農業金庫，或違反第三十一條第五項規定，營運資金未向全國農業金庫申請融通。
- 第五十五條 依本法所處之罰鍰，經限期繳納，屆期仍不繳納者，自逾期之日起，每日加收滯納金百分之一；逾三十日仍不繳納者，依法移送強制執行，並得由中央主管機關勒令停業。
- 第五十六條 信用部或全國農業金庫經依本章規定處罰後，於規定限期內仍不予改正者，得對其同一事實或行為依原處罰鍰按日連續處罰，至依規定改正為止；其情節重大者，中央主管機關並得命令限期撤換負責人。
- 第五十七條 (刪除)
- 第五十八條 犯本法之罪，所科罰金達新臺幣五千萬元以上而無力完納者，易服勞役期間為二年以下，其折算標準以罰金總額與二年之日數比例折算；所科罰金達新臺幣一億元以上而無力完納者，易服勞役期間為三年以下，其折算標準以罰金總額與三年之日數比例折算。
- 第五章 附則
- 第五十九條 本法施行前，依金融機構合併法第十三條規定，將信用部讓與銀行承受之農、漁會，於本法施行後，為辦理農業金融業務設立信用部，不受金融機構合併法第十四條第二項限制。
依金融機構合併法第十三條規定，將信用部讓與銀行承受之農、漁會，其爭議資產之認定標準與處理準則，中央主管機關應會同相關部會於本法施行後六個月內訂定處理之。
- 第六十條 行政院金融重建基金於存續期間，應指撥專款處理經營不善之信用部。依行政院金融重建基金設置及管理條例第十條規定委託中央存款保險股份有限公司處理之信用部，於本法施行九個月後，由中央主管機關或其委託機構處理之。
- 第六十一條 本法施行日期，由行政院定之。
本法修正條文，除中華民國九十五年五月三十日修正公布之條文自九十五年七月一日施行者外，自公布日施行。

霧峰區農會重大議題衝擊問卷調查

各位利害關係人您好：

為了更加瞭解「霧峰區農會」（以下簡稱本會）的永續績效，本次重大衝擊議題調查問卷設計，乃基於聯合國(United Nations)自2015年COP-21所推動全球SDGs企業社會責任永續發展目標(Sustainable Development Goals)十七項目的範疇為有效問卷要件為基準。旨在分析本會的營運表現經濟發展、社會共融、環境保護的影響程度，在此誠摯邀請各位表達真實的想法與意見，以作為本會永續報告書資訊揭露以及永續發展作業努力的方向。

一、請問您的身分是：

理監事 政府 農民 員工 客戶 社區

二、針對下列議題，請依據您的關注程度進行勾選：

面 向	對應SDGs	議 題	說 明	非常 關注	關 注	普 通	不 關 注	非常 不 關 注
治 理		公司治理與 風險管理	本會之組織及職責、內部稽核及 風險管理等面向。	<input type="checkbox"/>	<input type="checkbox"/>	<input type="checkbox"/>	<input type="checkbox"/>	<input type="checkbox"/>
		誠信經營	各面向相關法令規範要求、遵守 及揭露、反貪腐等面向。	<input type="checkbox"/>	<input type="checkbox"/>	<input type="checkbox"/>	<input type="checkbox"/>	<input type="checkbox"/>
		營運財務 績 效	稅務策略、稅務風險管理、有效 稅率及稅務揭露等面向。	<input type="checkbox"/>	<input type="checkbox"/>	<input type="checkbox"/>	<input type="checkbox"/>	<input type="checkbox"/>
		客戶關係 管 理	服務品質與效率、客戶滿意度管 理及建立妥善客服途徑等面向。	<input type="checkbox"/>	<input type="checkbox"/>	<input type="checkbox"/>	<input type="checkbox"/>	<input type="checkbox"/>
	 	農特產品創新 研發及管理	與外部單位開發農特產品，研發 投入、產品設計導入永續思維、 營運流程與製程的改善，降低產 品對環境衝擊等面向。	<input type="checkbox"/>	<input type="checkbox"/>	<input type="checkbox"/>	<input type="checkbox"/>	<input type="checkbox"/>
		資訊安全 管 理	資訊安全政策與制度、資訊風險 控制、客戶之機密採取的管理措 施面向。	<input type="checkbox"/>	<input type="checkbox"/>	<input type="checkbox"/>	<input type="checkbox"/>	<input type="checkbox"/>
環 境	 	氣候變遷	溫室氣體排放量、空氣汙染物排 放、節能策略，及相關減量規劃 與管理措施等面向。	<input type="checkbox"/>	<input type="checkbox"/>	<input type="checkbox"/>	<input type="checkbox"/>	<input type="checkbox"/>
		水資源管理	水資源之使用策略、管理作法、 耗用、排放狀況，及節約與提升 運用效率所採取之管理措施等面 向。	<input type="checkbox"/>	<input type="checkbox"/>	<input type="checkbox"/>	<input type="checkbox"/>	<input type="checkbox"/>
	 	生物多樣性	生物多樣性承諾，以及其他因產 品/服務、營運過程導致環境造 成衝擊與損失等面向。	<input type="checkbox"/>	<input type="checkbox"/>	<input type="checkbox"/>	<input type="checkbox"/>	<input type="checkbox"/>

霧峰區農會重大議題衝擊問卷調查

面 向	對應SDGs	議 題	說 明	非常 關注	關 注	普 通	不 關 注	非常 不 關 注
環 境	 	交通運輸	組織營運而運輸產品、原料以及員工交通所產生的顯著環境衝擊面向。	<input type="checkbox"/>	<input type="checkbox"/>	<input type="checkbox"/>	<input type="checkbox"/>	<input type="checkbox"/>
		綠色採購	購原物料以降低材料消耗、可降解、可再生材料、易回收材料、在地採購等面向。	<input type="checkbox"/>	<input type="checkbox"/>	<input type="checkbox"/>	<input type="checkbox"/>	<input type="checkbox"/>
	 	廢棄物管理	廢棄物減量/回收、使用再生材料、廢棄物處置、減少有害廢棄物、減少掩埋廢棄物等面向。	<input type="checkbox"/>	<input type="checkbox"/>	<input type="checkbox"/>	<input type="checkbox"/>	<input type="checkbox"/>
社 會		員工福利 人才吸引與留才	人力分析、人力資源規劃策略、績效激勵規畫、員工新進率、離職率、福利、定期績效檢核、薪酬制度，及提升員工職能及員工敬業度調查等面向。	<input type="checkbox"/>	<input type="checkbox"/>	<input type="checkbox"/>	<input type="checkbox"/>	<input type="checkbox"/>
	 	多元與包容	人才聘用之多元性/在地性/族群融合、員工多元對話等面向。	<input type="checkbox"/>	<input type="checkbox"/>	<input type="checkbox"/>	<input type="checkbox"/>	<input type="checkbox"/>
		人力資本發展	教育訓練投入、教育訓練架構、員工發展計畫等面向。	<input type="checkbox"/>	<input type="checkbox"/>	<input type="checkbox"/>	<input type="checkbox"/>	<input type="checkbox"/>
	 	職業安全衛生	職業安全衛生管理政策/機制/風險評估、風險改善措施、教育訓練、健康管理/促進等面向。	<input type="checkbox"/>	<input type="checkbox"/>	<input type="checkbox"/>	<input type="checkbox"/>	<input type="checkbox"/>
	 	社區投資與參與	社會參與的投入狀況，包含文化教育推廣、促進社區發展、關懷弱勢等面向。	<input type="checkbox"/>	<input type="checkbox"/>	<input type="checkbox"/>	<input type="checkbox"/>	<input type="checkbox"/>
		產品安全與行銷	產品對員工、消費者及環境的安全性、產品安全與標示規範等面向	<input type="checkbox"/>	<input type="checkbox"/>	<input type="checkbox"/>	<input type="checkbox"/>	<input type="checkbox"/>

其他建議：

(若您有其他特別關注之永續議題希望本會進行揭露，或有任何相關之建議，請您於下列空白處填寫。)

國際性可珍藏的農產品及延伸性商品的資料

國際性可珍藏農產品及其延伸性商品保值創價系統RWA平台建構與作業說明

第一部份

國際性可珍藏農產品及其延伸性商品規劃框架

- (一) 是以AI人工智能所建立的國際性RWA歐盟作業平台為主體，可珍藏之農特產品必先進行產品碳排查，建立產品ESG生產履歷與國際性認證為基礎建置工作。
- (二) 利用區塊鏈技術及防偽標籤，對於推薦入可收藏之農產品及其延伸性商品完成做出基本檢測程序，授予RWA國際保值創價平台可珍藏序號標籤。RWA國家作業平台提供良好收藏環境代客收藏，模式類「酒銀行」。或被RWA認可之第三公正方所提供保管之管理單位，模式類「區農會」。
- (三) 可珍藏之農產品辨識是以RWA國際作業標準程序和模式進行，參加者可以透RWA平台交易所在國際性市場上自由轉讓。
- (四) 歐盟英國註冊RWA平台作業方式，目的是可以增加生產者：農民在國際銷售市場拓展其區域範圍，甚至於國際可珍藏產品之眾多收藏者，有機會作最優質最佳選擇，加上當今最夯之區塊鏈虛擬幣的投資者參與其中，應可大量增加生產者農民和經營者豐富利潤收入，而非侷限於傳統性並突破於地區的限制。
- (五) 歐盟RWA作業平臺公司股票投資人因有reits的效果，方便各國法人投資，因為交易量隨區域性及國際性可珍藏品之增加，利益所得亦增加，經營商所持股票/股價收益自然上漲，以達共好共營、共創共享的國際農業共好經濟體。

第二部份

RWA Group將推出全球首家非金融RWA交易平台

RWA，全稱Real World Assets，即「現實世界資產上鏈」，旨在將房地產、美債美股、藝術品、農產品等現實世界中的資產，通過代幣化的方式引入區塊鏈，以釋放流動性並提高交易效率，這是一個想像空間巨大的賽道。

- (一) 代幣化現實世界資產（RWA）市場規模在2025年已接近3000 億美元，部分預測指出到2034年該市場可能達到30兆美元。數藏香港公司RWA Group宣佈，其開發建設的全球首家專注於非金融資產的RWA交易平臺於2025年8月上線。該平臺旨在通過區塊鏈技術實現非金融資產的合規資產化、高效交易與全球流通，填補當前市場結構性不足。深厚佈局與核心優勢RWA Group在2023年開始系統性佈局RWA領域，並以此為本專案核心戰略方向。
- (二) 本計畫的RWA創新金融方案已在港區試點實施。港區是全產業鏈集合的智慧製造中心肩負著全球發展的使命。傳統工廠在智慧機械臂代替人工的過程中會面臨供應鏈資金緊張的問題，而傳統的銀行貸款融資租賃解決方案無法完全解決這一問題。RWA Group利用深厚的行業知識和敏銳的商業嗅覺，通過精細的合規方案設計，將這一案例RWA化，實現了前端RWA化NFT交易，後端資金流入供應鏈，並成功實現了方案的落地應用。
- (三) RWA Group此次發行的非金融RWA交易平臺在技術底層主推ERC-3643協議，該協議因其強大的安全特性、身份識別機制和合規功能，已成為合規資產數字化的全球重要標準之一，能夠有效滿足機構級用戶對於鏈上資產管理的嚴格要求。在提升平臺國際吸引力和結算效率方面，RWA Group擬作出重大突破：除在未來接入EVM鏈、SOL鏈、TRON鏈的合規美元穩定幣外，平臺將接入持牌離岸穩定幣，支持用戶使用穩定幣為資產定價和交易結算。

- (四) 這一創舉可能產生離岸穩定幣與RWA的第一個交易對開離岸穩定幣應用。這不僅為亞洲資產的全球化流通鋪平道路，也為國際投資者提供了一個基於強健貨幣基礎的便捷投資入口。市場機遇與平臺價值儘管全球RWA市場日趨活躍，非金融資產的數字化進程依然面臨多重挑戰。目前基本所有的RWA代幣化產品以金融產品為底層資產，普遍受困於專業投資者認同度有限、流動性不足、合規標準缺失及技術協議割裂等問題。
- (五) 創新商業方案RWA Group此次發行的非金融RWA交易平臺提出了一個全新的商業方案，即“RWA交易所+電商”的商業模式。在平臺發行RWA的項目方可以在平臺上使用商品兌換到相應的token，而參與該項目的用戶可以在平臺上使用token兌換到相應的商品。這一商業方案將傳統電商與RWA新金融相結合，有利於平臺快速打開市場，吸引更多項目方和用戶參與其中。
- (六) 現在平臺從NFT演變為FT交易，不僅專注於非金融資產，並且在已有的合規基礎上，平臺計畫在香港、杜拜、哈薩克等開放金融中心申請相關運營牌照，為未來證券化RWA代幣的合規交易奠定基礎。政策環境與機遇在亞洲境內，有關部門對區塊鏈賦能實體經濟持續保持高度關注。
- (七) RWA Group創始人表示：我們非常興奮能推出這個專為非金融RWA設計的全球平臺。ERC-3643和穩定幣的結合，加之我們堅定的全球化合規策略，將使真實世界的非金融資產以前所未有的方式進行數字化表達和流通。我們致力於成為連接亞洲地區優質資產與全球資本的高效、合規橋樑。

第三部份

臺灣金管會的積極作為

金管會於2025年9月1日FinTech on 2025 論壇上彭金隆主委表示:行政院與金管會在2025年將積極推動五大金融科技創新策略中第四項積極探索新興業務RWA虛擬計劃已啟動，草案於6月已送行政院審查。

彭主委指出:這部專法將涵蓋交易平臺、跨境支付與穩定幣管理，不僅有強化虛擬資產安全、也能透過合法管道降低跨境匯款時間與成本，為臺灣建立完整的虛擬資產管理架構。推動金融科技創新2.0力拼成「亞洲納斯達克」



霧峰區農會
WU-FENG FARMERS' ASSOCIATION

專 案 名 稱：2024年度霧峰區農會ESG永續報告書
發 行 人：黃景建 博士/總幹事
發 行 單 位：臺中市霧峰區農會
地 址：413臺中市霧峰區四德路10號
電 話：04-2330-3171
網 址：<https://www.wffa.org.tw/>
信 箱：wffaped@gmail.com
編 輯 顧 問：王雪慧顧問、張蘊宏顧問、黃吉瑜顧問
美 編 小 組：徐緯霖顧問、曾筱璇顧問
執 行 單 位：臺中市霧峰區農會ESG永續農業發展中心
圖 片 來 源：本組織各相關單位提供

專案指導單位：國立勤益科技大學ESG永續發展中心
專 案 指 導：陳文淵 博 士
專 案 主 持 人：黃景建 博 士
協 同 主 持 人：王雪慧 副 教 授
專 案 執 行 人：張蘊宏 博 士
協 同 執 行 人：黃吉瑜 副 教 授
輔 導 機 構：Afnor Asia Ltd法標國際認證股份有限公司
輔 導 專 家：江有泰 副 教 授/總 經 理
專 案 輔 導：徐緯霖 講 師/中 心 經 理
專 案 輔 導：曾筱璇 講 師/專 案 特 助





霧峰區農會
WU-FENG FARMERS' ASSOCIATION

雲
務

WUFENG
GREYEST

峰



商道農德



峰田小町
Wufeng Countryside Street



初物



霧峰
WUFENG
FARMERS' ASSOCIATION

議
蘆
會館
Congressional Meeting Room

霧峰菇類產學館
WU FENG MUSHROOM MUSEUM